

Maatregelenprogramma Waddenzee 2003 - 2008 en Handhavingsprogramma



MAATREGELENPROGRAMMA

WADDENZEE

2003 - 2008

waarin opgenomen

Handhavingsprogramma Waddenzee

Status: Definitief, vastgesteld door het RCW van 14 april 2003
Opgesteld door: Commissie tot Uitvoering Beheersplan Waddenzee (CUBWAD) en
Wadden Handhavings Overleg (WHO)

INHOUD

	pag.
1 Inleiding	3
2 Doel en status	4
3 Maatregelen en activiteiten voor de periode 2003 - 2008	6
3.1 Natuur en milieu	6
3.1.1 Natuur- en kustbeheer	6
3.1.2 Milieubeheer	10
3.2 Menselijk gebruik	12
3.2.1 Verkeer en vervoer	12
3.2.2 Energie	14
3.2.3 Civiele werken	14
3.2.4 Recreatie	16
3.2.5 Visserij	19
3.2.6 Militaire activiteiten	19
3.3 Algemene beheersaspecten	21
3.3.1 Algemeen beheer	21
3.3.2 Uitvoering wet - en regelgeving	24
3.3.3 Handhavingsprogramma Waddenzee 2001	27
3.3.4 Monitoring en onderzoek	31
3.3.5 Voorlichting en educatie	33
 Bijlagen:	
1 <i>Beleids- en internationale zaken</i>	35
2 <i>Overige relevante zaken</i>	39

Colofon

Uitgave:
Rijkswaterstaat directie Noord-Nederland

Vormgeving:
Afdeling DXC/Vormgeving

Foto's:
Rijkswaterstaat
Hans Hut (pag. 6)
Jaap de Vlas (pag. 9)

Reproductie:
Afdeling Repro

1 Inleiding

Hierbij treft u aan het Maatregelenprogramma Waddenzee (MPW) voor de periode 2003 - 2008 met hierin opgenomen het Handhavingsprogramma Waddenzee.

In dit MPW zijn de programmering en de rapportage van de verschillende acties samengebracht. De laatste afzonderlijke Rapportage (1999) over het Maatregelenprogramma is uitgebracht in 2000.

De door het kabinet aan de verschillende departementen opgelegde bezuinigingen hebben nog geen concrete invulling gekregen. Dit kan betekenen dat in de loop van dit jaar bepaalde acties nog kunnen vervallen, worden aangepast dan wel worden doorgeschoven in de tijd.



Maatregelenprogramma Waddenzee 2003 – 2008

Het eerste Maatregelenprogramma Waddenzee is uitgebracht bij het Beheersplan Waddenzee 1996-2001. Het wordt jaarlijks geactualiseerd.

Dit (achtste) Maatregelenprogramma Waddenzee 2003-2008 beschrijft de afgeronde en lopende acties uit het vorige MPW, die de overheden willen uitvoeren als aanvulling op en nadere uitwerking van het beleid en beheer van de Waddenzee. Het MPW is opgesteld op basis van het bestaande en voorgenomen Waddenzeebeleid en het hieruit voortkomende beheer en heeft betrekking op acties waarover tussen de betrokken overheden overeenstemming bestaat.

Dit MPW is een meerjarenprogramma, waarin de lopende acties van 2003 zijn geactualiseerd en de acties voor de komende vijf jaar (2004 tot en met 2008) zijn geprogrammeerd. Om tijdig financiële middelen en menskracht te reserveren moeten acties immers al enige jaren tevoren in de begrotingen van de verschillende overheden zijn opgenomen om daadwerkelijk te kunnen worden uitgevoerd.

In dit MPW zijn geen nieuwe acties opgenomen, daar de waddenoverheden de intentie hebben om de lopende acties eerst af te ronden. Eventuele nieuwe acties zullen eerst worden opgepakt in het kader van een nieuw Beheersplan Waddenzee, dat naar verwachting in 2004 door het RCW kan worden vastgesteld. Op basis van dit nieuwe Beheersplan zal een nieuwe start van het MPW worden gemaakt, waarin de nog lopende acties, zo nodig aangepast, worden opgenomen.

Dit MPW heeft nog een koppeling met het eerste Beheersplan Waddenzee (1996), maar bevat ook enkele andere (eenmalige) acties. Zo is besloten om o.a. een aantal acties die voortkomen uit de Trilaterale Regeringsconferentie te Esbjerg en de Derde Nota Waddenzee (PKB) op te nemen in dit Maatregelenprogramma. Acties voor de waddenoverheden, die buiten de bevoegdheden vallen van de leden van het Regionaal Coördinatiecollege Waddenzeegebied (RCW), zoals op het gebied van beleid, wetgeving en internationale zaken, zijn ter informatie in de bijlagen opgenomen.

Handhavingsprogramma Waddenzee 2003 - 2008

In mei 1996 is het Waddenhandhavingsoverleg (WHO) ingesteld om de handhaving van wet- en regelgeving op de Waddenzee te coördineren. Daartoe is in 1997 de 'Nota Handhavingsbeleid Waddenzee' uitgebracht, en is er sindsdien jaarlijks een 'Handhavingsprogramma Waddenzee'.

In overeenstemming met de andere acties in het MPW gelden de acties in het Handhavingsprogramma WHO eveneens voor de periode 2003 tot en met 2008. Het Handhavingsprogramma Waddenzee is als hoofdstuk (3.3.3) in dit MPW opgenomen.

2 Doel en status

Het MPW geeft aan welke overheid verantwoordelijk is voor de verschillende uit te voeren maatregelen, wat dit aan externe kosten met zich meebrengt en wat de planning is van de activiteit. Ook de meewerkende instanties worden genoemd.

De verantwoordelijkheid voor de uitvoering van de genoemde maatregelen berust bij één van de onderscheiden waddenoverheden, veelal in samenwerking met andere. De betrokken overheden nemen hierbij een inspanningsverplichting (ook in financiële zin) op zich voor het uitvoeren van de opgenomen maatregelen en acties. De eerste jaren (uitvoering 2003 en planning 2004) zijn hierbij het meest concreet en zijn taakstellend.

In het MPW zijn maatregelen opgenomen die in het pkb -gebied zelf genomen worden en die daarbuiten alleen voor zover er een direct verband bestaat met de bescherming of het beheer van de Waddenzee. Het MPW wordt jaarlijks geactualiseerd onder verantwoordelijkheid van het RCW. Het RCW zorgt tevens voor afstemming binnen het programma.

De in deel 3 van de pkb Derde Nota Waddenzee aangekondigde nieuwe acties zijn als aandachtspunt (grijs) weergegeven. De vermelde teksten komen zowel uit de PKB- tekst, als uit de Toelichting (*cursief*). Verdere behandeling van deze Nota door het kabinet en de Tweede en Eerste Kamer kan hierop nog van invloed zijn. De wadden -overheden zullen deze acties oppakken zodra de Nota is vastgesteld.

Het doel van het MPW is:

- het geven van inzicht in wat er zich met betrekking tot de Waddenzee in de planperiode zal gaan afspelen en de samenhang tussen de verschillende activiteiten;
- het bieden van een kader voor overleg tussen de verschillende overheden over de (beheers)activiteiten en de onderlinge afstemming;
- het geven van een basis voor de interne planningcyclus en het werkprogramma van de verschillende waddenoverheden;
- het fungeren als actielijst voor de afzonderlijke overheden en
- het selecteren van knelpunten waarvoor nadere besluitvorming of bijsturing nodig is.

Dit MPW 2003 - 2008 is vastgesteld door het Regionaal Coördinatiecollege Waddengebied (RCW) op 14 april 2003.

Per maatregel is in het MPW de volgende informatie opgenomen:

- Korte rapportage/ verantwoording over vorige jaren.
- nr. benoeming maatregel/activiteit
- a. korte omschrijving
- b. jaar start en jaar einde uitvoering
- c. **eerstverantwoordelijke** en mede betrokken overheden. Ook andere, veelal particuliere, betrokken instanties worden genoemd
- d. (externe) kosten
- e. herkomst van de betreffende activiteit
- f. communicatie

Voor de genoemde acties in de bijlagen wordt volstaan met een korte beschrijving.

ad nr.

De nummering uit het eerste Maatregelenprogramma 1996-2001 en de volgende programma's is gehandhaafd. Nieuwe acties hebben een aansluitende nummering gekregen. De verantwoording van maatregelen, die in 2001 zijn afgerond, is weergegeven in het vorige MPW 2002 – 2007. De verantwoording van eerder afgeronde acties vindt u in de betreffende Rapportages, terwijl de verantwoording van de in 2002 afgeronde acties in dit MPW is opgenomen.

ad d.

Vermeld zijn slechts de met de uitvoering gemoeide externe kosten. Interne personeelskosten en andere interne kosten voor de uitvoerende overheden zijn niet vermeld. Geacht wordt dat daarin is voorzien.

Bij een aantal acties is hierbij nog opgenomen:

- *In de begroting opgenomen*, hetgeen betekent dat het benodigde budget niet genoemd kan worden, maar wel door de trekkende overheid is gereserveerd;
- *PM*, wanneer het reserveren van het benodigde budget voor de geplande periode nog de nodige aandacht moet krijgen;
- *n.v.t.*, wanneer er geen externe kosten zijn voorzien.

ad e.

In dit Maatregelenprogramma zijn in elk geval de maatregelen en activiteiten opgenomen die voortvloeien uit de Tweede en Derde Nota Waddenzee (PKB), het Interprovinciale Beleidsplan Waddenzeegebied (IBW), het Beheersplan Waddenzee en het Nederlandse deel van internationale afspraken van Stade en Esbjerg.

ad f.

In 1997 is door het RCW het Kaderplan Communicatie Overheden Waddenzee (KCOW) vastgesteld, waarbij de handelwijze van de waddenoverheden over beleidscommunicatie, overheidsvoorlichting en natuur - en milieueducatie is vastgelegd. Voor de aangegeven acties zal de verantwoordelijke overheid de in dit Kaderplan beschreven handelwijze zo veel mogelijk aanhouden. Voor de overige acties zal uiteraard ook zoveel mogelijk het KCOW worden gehanteerd.

3 Maatregelen en activiteiten voor de periode 2003 - 2008

3.1 Natuur en milieu

3.1.1 Natuur - en kustbeheer

N7 Natuurlijke afwatering kwelders (Krekenproef - afgerond)

Kwelders zijn karakteristieke en waardevolle biotopen langs de randen van de Waddenzee. Door inpolderingen in het verleden zijn veel kwelders verloren gegaan, waardoor het areaal vastelandkwelders relatief klein is. Zonder een actief beheer van de kwelderwerken langs de kust van Fryslân en Groningen (een stramen van houtendammetjes) zou het kwelderareaal verder afnemen. Rijkswaterstaat streeft naar het handhaven van het areaal aan kwelders in het gebied van de kwelderwerken, met een zo gering mogelijk actief beheer. Hierdoor wordt een natuurlijke en dynamische kwelderstructuur benaderd.



In de Friese kwelderwerken worden in dit kader twee praktijkproeven uitgevoerd met als doel een meer natuurlijke afwatering, dus zonder graafwerk. Op basis van een monitoringprogramma zijn hoogte- en opslibbingmetingen en vegetatieopnamen uitgevoerd en is de ontwikkeling van watergangen in detail gevolgd.

Eind 2002 is door Alterra de eindrapportage opgesteld. In het ruim 4 jaar durende onderzoek is gekeken naar mogelijkheden om het afwateringssysteem van de kwelderwerken zodanig aan te passen dat het meer lijkt op dat van een natuurlijke kwelder. Doel is het onderhoud aan de afwateringen te minimaliseren dan wel te stoppen, zonder noemenswaardig kwelderverlies.

De belangrijkste conclusie van de proeven is dat een natuurlijker manier van afwatering verantwoord is. Het stoppen van het grondwerk aan de afwateringen heeft niet geleid tot negatieve effecten, zoals kwelderverlies of grote kale plekken. De kweldervegetatie en opslibbing blijven zich goed ontwikkelen. Het is dan ook realistisch het

huidige afwateringssysteem zonder onderhoud te laten functioneren, eventueel na het uitvoeren van geringe aanpassingen. De meeste kans op natuurlijke kreekvorming bestaat in de pionierzone. Punt van aandacht is dat een klein deel van de pionierzone is overgegaan in kaal wad, maar dit vindt ook elders (buiten het proefgebied) plaats.

Overwogen wordt om de elementen uit de proef die gericht zijn op de afwateringen, te blijven monitoren. Het rapport wordt begin 2003 nog besproken in de Stuurgroep Kwelderwerken, met vertegenwoordigers van Rijkswaterstaat, Vereniging Oevereigenaren, LNV en It Fryske Gea.

N12 Herstel gradiënten (brakwaterzones) Waddenzee

Langs de kust van de Nederlandse Waddenzee zijn in de loop der eeuwen vele natuurlijke overgangen tussen zoet en zout water verdwenen, onder andere door het aanleggen van sluizen, gemalen en dijken. De scherpe scheiding tussen zoet en zout water heeft nadelige gevolgen voor de natuur gehad: brakke getijde - milieus zijn nauwelijks meer aanwezig, veel trekvissoorten zijn uitgestorven dan wel gedecimeerd, en de nog bestaande zoet - zout-overgangen zijn zodanig abrupt dat zoutstress, gepaard gaande met het voorkomen van huidzweren, optreedt bij trekvis. De autonome ontwikkelingen met betrekking tot zeespiegelstijging en klimaatverandering zullen de overgangen nog scherper maken.

Het landelijk beleid beoogt de zoet - zoutovergangen te behouden, versterken en uit te breiden waardoor brakwaterorganismen en trekvis kunnen terugkeren en de zoutstress

onder trekvissen afneemt. Daarnaast wordt er gestreefd naar een door de betrokken partijen geaccordeerde en integrale visie m.b.t. zoet - zout overgangen binnen een regionaal zoet - zoutplatform in Noord Nederland.

Onderzoek naar het creëren van **groot – en kleinschalige overgangen** heeft in 2002 geresulteerd:

- Bijdrage Nationaal Programma

In het voorjaar 2002 is in Delfzijl een breed georiënteerde workshop gehouden over het herstel van zoet - zoutovergangen rond de Waddenzee met als doel een lange - termijn visie te ontwikkelen. Deze visie is input voor het Nationaal Programma Zoet - Zoutovergangen van de ministeries van LNV en V&W. Nevendoel was het bevorderen van meer samenhang in de regio.

- Verder onderzoek beperkt getij Lauwersmeer

De mogelijkheden voor beperkt getij in het Lauwersmeer wordt onderzocht. Er is een werkdocument opgesteld voor verdere uitwerking van een 2D/3D modellering voor de water - en zoutbeweging van de Lauwersmeer.

- Verder onderzoek naar een beperkte zoet – zoutgradiënt in de Marnewaard

Het Schetsontwerp Brakke Zone Marnewaard gaf inzicht in de mogelijkheden van het creëren van een kleinschalige zoet - zoutovergang in het Lauwersmeergebied. Verder onderzoek naar de haalbaarheid van een kleinere zoet - zoutgradiënt en het vinden van kansrijke locaties voor het ontwikkelen van brakke wateren binnen de Marnewaard is in 2002 gestart. In 2002 is ook verkennend onderzoek afgerond naar de samenstelling van de macrofauna en epifauna van een aantal brakke wateren.

- Voorbereiding evaluatie Kroon's Polder

Om de ingreep van 1996 te evalueren zijn in 2002 saliniteits - metingen en bodemfauna - en visbemonsteringen uitgevoerd.

- Volgen ontwikkeling proefproject De Breebaart Polder

De Breebaart polder is een proefproject in het kader van het herstel van brakwatergebieden en zoet - zoutovergangen. In 2002 is een rapport verschenen over de ontwikkeling van het gebied na het inlaten van het getij in januari 2001. Hieruit blijkt, dat het verloop van de zoet - zoutgradiënt nog niet duidelijk is; dat de rijkdom aan estuariene en diadrome vis behoorlijk is toegenomen en dat de rijkdom aan broedvogels en pleisterende vogels enorm is. Een "Onderzoek - en Monitoringsplan 2002" is verschenen. In 2002 is eveneens een rapport verschenen over aanslibbing en erosie van de polder; het lijkt er op dat er aanzienlijke aanslibbing optreedt over de gehele polder. In de geul is inmiddels een aanslibbing in de orde van 50 cm opgetreden.

- Voorlopig geen zout water in Binnen Aa

Bij het project "Binnen Aa" is besloten voorlopig géén zout water toe te laten in het plangebied. Het plan, dat zowel onderdelen als recreatie, natuur en waterberging omvat, zal omstreeks 2005 van start gaan, als de financiën worden ingevuld.

- Literatuuroverzicht op InterWad

Door het Rijksinstituut voor Kust en Zee (RIKZ) is een overzicht gemaakt met samenvattingen, van alle literatuur over zoet - zoutovergangen in de Waddenzee. Deze zal op de InterWad site voor iedereen beschikbaar worden gemaakt.

Op het gebied van de **vissen** zijn tot nu toe de volgende resultaten bereikt:

In 2002 is met vrijwilligers weer onderzoek gedaan naar het voorkomen van driedoornige stekelbaars, glasaal en spiering aan de buitenzijde van een 20-tal lozingswerken langs de Waddenzee. Tussen de jaren 2000 en 2001 zijn grote verschillen in visvangst waargenomen, zodat het onderzoek in 2003 (voor de laatste keer) wordt voortgezet.

Huidzweren zijn bij diverse vissoorten onderzocht bij abrupte zoet - zoutovergangen zoals gemalen. Het eindrapport van het onderzoek aan 'Huidzweren' is in concept gereed.

Het voorkomen van zeldzame diadrome vissoorten aan de Waddenzeezijde van de Afsluitdijk is gemonitord in de jaren 2000 t/m 2002. Een rapportage over de jaren 2000 en 2001 is door het RIVO uitgebracht. Het eindrapport wordt in 2003 verwacht. Het voorkomen van de diadrome vissoorten in de Dollard in de periode 1999-2001 werd in 2002 gerapporteerd, waarbij bleek dat restpopulaties van trekvissen hier nog aanwezig zijn.

a. Aan het nieuwe kabinet zal in de loop van 2003 de Nota Ruimte voorgelegd worden. Hierin wordt naar verwachting opgenomen deel 3 van het Structuurschema Groene Ruimte (SGR) II, waarin opgenomen het Nationaal Programma Zoet -zoutovergangen (NPZZO). Dit Programma zal een lijst van zoet -zoutprojecten bevatten met een kostenraming.

Voor de meer **kleinschalige projecten** zijn de volgende werkzaamheden voorzien:

- Marnewaard

Een nieuwe studie naar de haalbaarheid van het ontwikkelen van een kleine zoet - zoutgradiënt en het vinden van kansrijke locaties voor het ontwikkelen van brakke wateren binnen de Marnewaard zal begin 2003 gereed zijn.

- Kroon's Polder

In 2002 zijn saliniteitsmetingen en bodemfauna - en visbemonsteringen uitgevoerd. De resultaten hiervan worden in 2003 gepresenteerd ten behoeve van een evaluatie van – de ingreep van 1996.

- Schiermonnikoog

Onderzoek wordt uitgevoerd naar de aanwezigheid van een goede zoet - zoutgradiënt in de 2^e slenk van Schiermonnikoog, waarbij tevens wordt onderzocht of een vispassage tussen de polder en de Waddenzee gerealiseerd kan worden voor met name de intrek van glasaal, bot en stekelbaars.

- De Breebaart Polder

Het monitoren van het verloop van de zoet – zoutgradiënt en de visintrek in De Breebaart polder zullen de komende jaren doorgang vinden als een proefproject van Rijkswaterstaat in het kader van het herstel van brakwatergebieden en zoet - zoutovergangen.

- Eems - Dollardestuarium

In 2003 wordt een begin gemaakt met het opzetten van een Duits -Nederlandse werkgroep voor de Eems welke tot doel heeft om een systeembeschrijving en een knelpuntenanalyse uit te voeren om de waarde van de Eems uit te dragen.

- Historische analyse

De historische situatie m.b.t. zoet –zoutovergangen wordt in kaart gebracht en geanalyseerd, om zodoende meer richting te kunnen geven aan de wensen voor de toekomst.

Voor **visintrek** is het volgende gepland:

Het onderzoek naar het voorkomen van driedoornige stekelbaars, glasaal en spiering langs de kust van de Waddenzee, zowel op de eilanden als op het vasteland wordt in 2003 afgesloten. Het concept - eindrapport van het onderzoek aan 'Huidzweren' wordt aangevuld met de invloed van vervuilende stoffen op het voorkomen van huidzweren bij bot. Naar verwachting wordt het rapport in 2003 afgerond.

Het rapport over het voorkomen van diadrome vissoorten aan de Waddenzeezijde van de Afsluitdijk over de jaren 2000t/m 2002 zal begin 2003 gereed komen.

In 2003 wordt een globale analyse van het paaihabitat voor de Fint in de Eems uitgevoerd.

Het voorkomen van diadrome vissoorten in het Zeehavenkanaal te Delfzijl wordt in 2003 onderzocht. Het overkoepelend advies over monitoring van diadrome vissoorten is uitgesteld tot het voorjaar van 2003.

Er wordt een pilot - project opgezet over aangepast spui - en schutbeheer van sluizen.

Monitoringprogramma

In 2000 en 2001 is een eerste stap gemaakt voor het maken van een overkoepelend monitoringprogramma. Dit zal in 2003 in een workshop verder worden besproken met andere betrokkenen. De bestaande database zal verder worden uitgebreid.

Communicatie

In 2003 wordt gestart met een communicatieplan t.b.v. het stimuleren van zoet - zout-overgangen; dit gaat gebeuren met bestuurders, met andere belangengroepen en met de regio. In 2002 is al een begin gemaakt met de Internetsite Gradiënten onder InterWad. Deze zal in 2003 verder worden gevuld met recentere informatie. Tweemaal per jaar wordt een nieuwsbrief uitgebracht over de voortgang van de uitgevoerde herstelprojecten. Ook zal een workshop worden georganiseerd met belanghebbenden uit de landbouwsector, de economische sector en met recreatie.

b. 1996 - 2006

c. **V&W**, LNV, Waterschappen, Provincies, Gemeenten en terreinbeherende instanties

- d. Indicatieve jaarlijkse kosten circa € 225.000,=
- e. Beheersplan Waddenzee, NW4, werkprogramma Stade en Derde Nota Waddenzee
- f. Beleidscommunicatie

N16 Uitpoldering Noord - Fryslân – Buitendijks



Het is de bedoeling om het buitendijkse gebied tussen Zwarte Haan en Holwerd op termijn in te richten als een grootschalig kwelder-gebied. Een groot deel van de in totaal 4000 ha zomerpolders, kwelders en slikken is reeds door It Fryske Gea in beheer en/of verworven (ca. 3300 ha). Zo heeft de Dienst der Domeinen in 1999 ruim 2300 ha jonge kwelders en slikvelden aan It Fryske Gea in beheer gegeven. In een gebied van 135 ha zomerpolders (Noorderleegs Buitenveld) wordt momenteel een proef uitgevoerd met verkwel-dering. Het gebied is hiertoe in 2000 ingericht en 14 september 2001 door middel van het graven van drie doorbraken (inlaten) in de zomerkade onder de invloed van de zee gebracht. Het deel dat is uitgevoerd in het kader van het programma EU - Life Natuur is hiermee eind 2000 afgerond. In het jaar 2000 is ten behoeve van de monitoring de uitgangssituatie (nulsituatie) vastgelegd en zal gedurende vier jaar worden gevolgd. Een vergunning op grond van de Natuurbeschermingswet is verleend voor het uitvoeren van de proefverkwel-dering.

- a. Het gebied tussen Zwarte Haan en Holwerd zal worden ingericht als een grootschalig kwelder-gebied. De proefverkwel-dering is inmiddels een feit. Monitoring vindt plaats naar de effecten van deze verkwel-dering op sedimentatie en erosieprocessen (o.a.

aanslibbingsnelheid), vegetatieontwikkeling van de nieuwe kwelder, verloop van de broedvogelstand, gedrag van de ganzen in een ruimer gebied (onder andere om eventuele overlast voor naastliggende eigenaren zichtbaar te maken), eventuele vernatting en verzilting op omliggende gronden.

Acties voor de komende periode zijn:

- Verder verwerving van ca. 650 ha particuliere gronden
- Uitvoering van het monitoringprogramma (2002 –2005)
- Continuering van de overlegstructuren (organisatie en deelname)
- Maken van inrichtingsplannen voor de Bildtpollen en de Holwerderwestpolder
- Uitvoering van deze plannen
- Maken van een visie en plannen voor de infrastructuur voor het recreatief mede -gebruik van het natuurgebied
- Realiseren van een bezoekerscentrum
- b. 1995 – nog nader te bepalen
- c. **It Fryske Gea**, Provincie Fryslân, LNV, V&W, VROM, Wetterskip Fryslân en de gemeenten Ferwerderadiel, Het Bildt en Dongeradiel
- d. Opgenomen in begroting
- e. Beheersplan Waddenzee, Werkprogramma Stade, Inrichtings- en beheersschets Noord - Fryslân Buitendijks
- f. Beleidscommunicatie

N17 Onderzoek vestigingskans "Groot Zeegras in de westelijke Waddenzee"

In 1998 en 1999 is een aantal voorbereidende onderzoeken uitgevoerd voor de proef met herintroductie, o.a. naar de groeiplaatsvoorwaarden van Groot Zeegras. Deze zijn beschreven in het MPW 2001-2006. De jaren 2000 en 2001 hebben in het teken gestaan van de aanbesteding van de daadwerkelijke proef met herintroductie van het zeegras. Hiertoe is onder meer een Europees aanbestedingstraject doorlopen. De herintroductieproef is in 2002 van start gegaan.

- a. Om de kans op herstel van het Groot Zeegras in de Waddenzee te bepalen zal de komende jaren een proef met herintroductie van de plant worden uitgevoerd in de westelijke

Waddenzee. Ook zullen bestaande velden en plaatsen waar Groot Zeegras tot ontwikkeling kan komen, worden gemonitord.

Het plan omvat de aanplant van zeegrasspruiten op het Balgzand en in de Mokbaai met ingang van 2002 over een periode van drie jaar op meerdere plekken en op meerdere dieptes. Een aantal aanplanten zal tijdelijk door middel van golfwerende constructies worden beschermd. Na een succesvolle vestiging op de aanplantlocaties kan een verdere natuurlijke verspreiding van de plant over geschikte groeiplaatsen in de Waddenzee worden verwacht. Het project loopt tot begin 2006. De ontwikkelingen zullen uitgebreid worden gemonitord en vastgelegd in tussenrapportages.

In de loop van 2006 worden de resultaten tijdens een bijeenkomst gepresenteerd aan relevante overheden en belangenpartijen.

- b. 1998 - 2006
- c. **V&W** en LNV
- d. € 900.000,=
- e. Beheersplan Waddenzee en Derde Nota Waddenzee
- f. Overheidsvoorlichting

3.1.2 Milieubeheer

M5 Aansluiten lozingen op rioolwaterzuiveringsinstallatie

De ongezuiverde huishoudelijke en industriële lozingen in het havengebied van Lauwersoog moeten worden aangesloten op de rioolwaterzuiveringsinstallatie van Ulrum. De uitbreiding van de rioolzuivering is in het najaar 2001 in gebruik genomen. Enige bedrijven moeten nog worden aangesloten.

- a. De ongezuiverde huishoudelijke en industriële lozingen in het havengebied van Lauwersoog moeten op grond van de Wet Verontreiniging Oppervlaktewateren (WVO) worden gesaneerd door aansluiting op de RWZI van Ulrum. In 2003 moeten nog twee bedrijven, w.o. de visafslag worden aangesloten.
- b. 1999 - 2003
- c. **Gemeente De Marne**, Waterschap Noorderzijlvest en V&W
- d. In begroting opgenomen
- e. IBW
- f. -

M9 Aanpak probleemstoffen t.b.v. water- en bodemkwaliteit Waddenzee

De Waddenzee moet voldoen aan het hoogste ecologische niveau. Dit houdt in dat water - en bodemkwaliteit zodanig moeten zijn dat de invloed van verontreinigingen/ verstoring/ gebruik een verwaarloosbare invloed heeft op de natuurlijke ontwikkeling van het watersysteem. Dit betekent dat de concentraties van verontreinigende stoffen kleiner zijn dan de streefwaarden (vergelijkbaar met Verwaarloosbaar Risico niveau (VR)).

Via monitoring van een groot aantal parameters wordt bepaald hoe de waterkwaliteit zich in het gebied ontwikkelt. De resultaten van de toetsing worden jaarlijks in een werkdocument vastgelegd en gerapporteerd in het Jaarboek Waddenzee. De laatst uitgebrachte rapportage behandelt het meetjaar 2001 en is getiteld: Werkdocument : Inventarisatie probleemstoffen in de Waddenzee en Eems-Dollard, meetjaar 2001. De resultaten zijn ook weergegeven in het Jaarboek Waddenzee 2001.

In 2001 is onderzoek gestart naar mogelijke nieuwe probleemstoffen. Hiervoor is aanvullende monitoring uitgevoerd. De resultaten van het aanvullende onderzoek TBT/TFT (tributyltin en trifenyltin), bemonsterd in 2001, zijn in concept gerapporteerd. In 2002 zijn op diverse locaties monsters genomen om de gehalten aan Irgarol te bepalen.

Als de aanvoerbron van een verontreiniging is gestopt, betekent dat nog niet dat die verontreiniging uit het watersysteem is verdwenen. Aan het Waterloopkundig Laboratorium is opdracht gegeven een studie met de volgende doelstelling uit te werken: Het opzetten en het uitvoeren van berekeningen met een waterkwaliteit / accumulatie model voor de Waddenzee om de verspreiding en het gedrag van verontreinigingen in de waterfase en het sediment te simuleren. Dat onderzoek is afgerond met het uitbrengen van het rapport "Stoftransport-model voor water/bodemkwaliteit in de Waddenzee". In 2003 wordt beslist of vervolgstudies

worden uitgevoerd.

Een andere manier om de effecten van verontreinigingen te meten is een effectgericht toetsing. Hierbij wordt de toxiciteit van water of bodem onderzocht. In 2002 is een start gemaakt met een onderzoek naar welke methoden bruikbaar zijn voor een effect gerichte toetsing.

Het onderzoek naar de gevolgen van de HCB-gehalten op en rondom de locatie van de gesaneerde waterbodem van het Zeehavenkanaal te Delfzijl is afgerond en gerapporteerd: "Monitoring HCB-gehalten in het sediment en zwevend materiaal van het Zeehavenkanaal te Delfzijl (1996-2001)", rapport RIKZ/2002.054.

a. Jaarlijks wordt een overzicht gemaakt over welke stoffen gekwalificeerd zijn als probleemstoffen. Dit zijn stoffen waarvan de toetswaarde hoger is dan de streefwaarde of zelfs hoger dan het maximaal toelaatbaar risiconiveau (MTR). De resultaten van de toetsing worden jaarlijks in een werkdocument van het Rijksinstituut voor Kust en Zee (RIKZ) en in het Jaarboek Waddenzee gerapporteerd. Tevens wordt eenmaal in de vijf jaar een overzicht opgesteld van de jaarlijkse emissies naar de Waddenzee. De eerstvolgende actualisatie verschijnt in 2003.

Er is nog een klein aantal (gemeten) stoffen waarvan de concentraties groter zijn dan de minimum kwaliteit (MTR = maximaal toelaatbaar risiconiveau). Dit is onder andere het geval voor aan sediment en zwevend stof gebonden tributyltin (TBT), gebruikt als aangroeiwerend middel in de scheepvaart en trifenyltin (TFT) Het ministerie van Verkeer en Waterstaat onderzoekt wat de bronnen van deze stoffen zijn en welke maatregelen nodig en mogelijk zijn om de concentraties te reduceren tot het verwaarloosbaar risiconiveau. Als volgende stap worden de transportpatronen van de probleemstoffen in beeld gebracht. Bestudeerd wordt of het modelleren van de nalevering van stoffen vanuit de waterbodem zinvol is met Stof-transportmodel voor water/bodemkwaliteit in de Waddenzee.

Daarnaast wordt onderzocht welke stoffen een negatief effect op het milieu (kunnen) hebben. Via aanvullende monitoring wordt jaarlijks voor een of twee van dergelijke stoffen onderzocht of ze in hoge concentraties in de Waddenzee voorkomen. Verder gegaan wordt of met onderzoek toxiciteit middels effect gerichte toetsing bepaald kan worden.

b. 1997-2004

c. **V&W**, VROM, Provincies en Waterschappen

d. Circa € 225.000,=

e. NW4, Beheersplan Rijkswateren II, Beheersplan Waddenzee en Derde Nota Waddenzee

f. -

M12 Onderzoek "Milieukwaliteit oude munitiedumpplaats "

Rapportage van het uitgevoerde onderzoek heeft nog steeds niet plaatsgevonden. Wel is duidelijk dat de munitiestortplaats geen gevaar voor de omgeving vormt omdat deze afgedekt blijkt te zijn met een dikke zandlaag. In reactie op een brief van de voorzitter van de CUBWAD aan de Staatssecretaris van Defensie zal op korte termijn ambtelijk overleg plaats vinden over de stand van zaken.

a. De milieukwaliteit van de munitiedumpplaats tussen Ameland en Schiermonnikoog is door Defensie onderzocht, waarbij de risico's voor verontreinigingen van de Waddenzee zijn bekeken. Defensie heeft hiervoor door TNO een onderzoek laten uitvoeren.

Rapportage van het onderzoek dient nog plaats te vinden.

b. 1997 - 2003

c. **Defensie** en V&W

d. **PM**

e. Beheersplan Waddenzee

f. -

3.2 Menselijk gebruik

3.2.1 Verkeer en vervoer

VV6 Onderzoek "Effecten verdieping vaargeulen Waddenzee"

Een verkennende studie voor de vaarweg Amsterdam - Harlingen (2001) heeft in de Waddenzee een verkeers- en vervoersknelpunt gesignaleerd t.a.v. het vaarweggedeelte Harlingen - Kornwerderzand (Boontjes). Door verdieping van een ondiepe gedeelte zouden de bereikbaarheid, de veiligheid en de efficiency tussen Amsterdam en Harlingen kunnen worden verbeterd. Er ligt inmiddels een advies van Rijkswaterstaat bij de Ministerie van V&W om, mede vanwege de onzekerheden in het vervolgtraject van de PKB Waddenzee, een vervolgstudie naar de economische, morfologische en ecologische effecten van een mogelijke verruiming van de vaarweg de Boontjes zelfstandig uit te voeren in het kader van het Meerjarenprogramma Infrastructuur en Transport. Dit betekent dus voorafgaand aan een breder onderzoek "effecten verdieping vaargeulen Waddenzee, zodat genoemd onderzoek later kan worden ingebracht.

- a. Sinds 1993 is de bereikbaarheid van de Waddenzeehavens en de eilanden zodanig vastgelegd dat vaartuigen die op dat moment, gezien hun diepgang en afmetingen de havens bij gemiddelde zeestand en wind konden aandoen, dit ook in de toekomst moeten kunnen.

Het kabinet zal een onderzoek in het kader van de PKB Waddenzee laten uitvoeren naar de effecten van een mogelijke verdieping van één of meer vaargeulen in het pkb-gebied. Daarbij zullen zowel de ecologische effecten op de Waddenzee als de economische kosten en baten betrokken worden.

De vaargeul door de Boontjes en de vaarroute Harlingen – Noordzee zouden hiervoor in aanmerking kunnen komen. Bij de studie zullen de ontwikkelingen in de scheepvaart, de kosten, de baten en de morfologische en ecologische effecten op de Waddenzee in beeld worden gebracht. Het voorstel is om het onderzoek van de vaargeul door de Boontjes bij voorrang uit te voeren.

Vervolgens zal het kabinet zich beraden of het vast zal houden aan het in 1993 vastgelegde uitgangspunt in de PKB Waddenzee 1993 dat aangeeft dat vaartuigen die op dat moment gezien hun diepgang en afmetingen de havens bij gemiddelde zeestand en wind konden aandoen dit ook in de toekomst moeten kunnen.

- b. 2003 – nader te bepalen
c. V&W, LNV, VROM, EZ, provincie, gemeenten, diverse belangenorganisaties en de havenbeheerders.
d. PM
e. Derde Nota Waddenzee, Meerjarenprogramma Infrastructuur en Transport (MIT)
f. Beleidscommunicatie

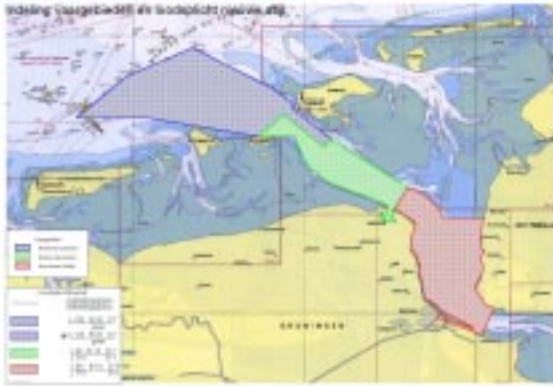
VV7 Onderzoek vaarbepalingen

Voor delen van de Waddenzee, die vanwege hun natuurwetenschappelijke waarden in het bijzonder moeten worden ontzien kunnen verdere vaarbepalingen worden ingesteld. *In de nota van toelichting bij PKB Derde Nota Waddenzee deel 1 heeft het kabinet aangegeven dat een middel om verstoring tegen te gaan het beperken van het scheepvaartverkeer op de oost-westroutes over de wantijen tot de periode rond hoog water is. Indien noodzakelijk kan hiervan op grond van de Natuurbeschermingswet gebruik worden gemaakt. In de afgelopen tien jaar bleek dit overigens slechts sporadisch noodzakelijk. De oost-west vaarroutes blijven in beginsel gehandhaafd en toegankelijk voor scheepvaartverkeer en recreanten. Net als de hoofdvaarwegen zijn ook deze oost-westroutes daarom opgenomen in het vaarwegmarkeringsplan van de Waddenzee. In tegenstelling tot de hoofdvaarverbindingen worden deze routes echter niet gebaggerd en volgen ze qua ligging en qua diepgang de natuurlijke dynamiek*

VV8 Differentiatie navigatie ondersteunende dienstverlening (NOD)

Het beleid voor navigatie-ondersteunende dienstverlening (NOD) is in juni 2000 vastgesteld in de Tweede Kamer. Het NOD-beleid omvat een 3-tal aspecten: regionale, internationale en overgangsaspecten, waarbij het veiligheidsniveau en het milieu niet in het geding mogen zijn. Een aanpassing van het belodiging-regime is per 1 augustus 2002 van kracht geworden. De

loodsplicht -grenzen voor zeeschepen zijn vanaf deze datum per havenregio vastgesteld. Met deze nieuwe Algemene Maatregel van Bestuur is het oorspronkelijke generieke karakter van de loodsplicht vervalten. Voor Noord-Nederland geldt nu, afhankelijk van de vaarweg, dat zeeschepen langer dan 60, 70 c.q. 90 meter verplicht van de diensten van een loods gebruik moeten maken. Voor de Westereems is de loodsplicht -grens voor het buitentraject zelfs bepaald op 120 meter voor Carcarriërs en 150 meter voor de overige schepen. Naast de genoemde lengtecriteria geldt voor een aantal vaarwegen ook een breedte - en/of diepte-criterium.



Het is nu ook mogelijk om in individuele gevallen een ontheffing van de loodsplicht te krijgen, als daarbij vooraf wordt voldaan aan de gestelde eisen t.a.v. opleiding, ervaring, gebiedsbekendheid en scheepsuitrusting. Dat kan in Noord-Nederland, wederom afhankelijk van de vaarweg, bij schepen tot de 90 c.q. 110 meter tot maximaal voor 1 jaar. Dit kan eventueel verlengd worden. Aan schepen met een gevaarlijke lading in bulk wordt geen ontheffing verleend.

Verder is ook het verhaalreizen-regime, wat in Noord-Nederland nauwelijks voorkomt, en de loodsplicht voor de zogenaamde kleine zeeschepen aangepast. Tevens is het verklaringshouders-regime op een aantal onderdelen aangepast, waaronder de mogelijkheid om met een verklaring van vrijstelling naar andere ligplaatsen binnen een door de Rijkshavenmeester vastgesteld gebied te varen.

Met de nieuwe maatregelen krijgen de Rijkshavenmeesters meer en betere mogelijkheden om het meest passende dienstverleningsniveau per individueel schip op te leggen. Zo kunnen ze meer rekening houden met de ontwikkeling aan boord van zeeschepen en actuele ontwikkelingen op het gebied van verkeersmanagement.

In het voorjaar van 2004 komt er een evaluatie van het nieuwe stelsel. Aan de hand hiervan wordt bekeken of de vrijstelling - en ontheffingsgrenzen moeten worden bijgesteld.

VV9 Onderzoek vliegverbod kleine luchtvaart

Het kabinet onderzoekt de mogelijkheden voor een vliegverbod voor de kleine luchtvaart boven stiltegebieden en een verbod op reclamesleepvliegen. Het aanwijzen van het gehele Wetland als milieubeschermingsgebied is hiertoe nodig (zie actie AW 18).

VV10 Regelen vlieghoogte burgerluchtvaart en verbod ulv's

Boven de Waddenzee en het overige waddengebied, met uitzondering van het landgedeelte van de vastelandgemeenten, zal een minimum vlieghoogte voor de burgerluchtvaart van 450 meter worden ingesteld. Alleen in expliciet benoemde omstandigheden zijn uitzonderingen mogelijk.

Er mogen boven de Waddenzee en het overig waddengebied, met uitzondering van het landgedeelte van de vastelandgemeenten, geen ultralichte vliegtuigen worden gebruikt. Eveneens mogen daar geen reclamesleepvluchten worden uitgevoerd, met uitzondering van vluchten vanaf het luchtvaartterrein Texel rechtstreeks naar de vastewal en vice versa.

In Stade is afgesproken dat voor het samenwerkingsgebied (de Waddenzee en het overige waddengebied, met uitzondering van het landgedeelte van de vastelandgemeenten) een minimum vlieghoogte van tenminste 450 meter wordt ingevoerd. In de huidige AMvB Besluit Beperkingen Burgerluchtverkeer Waddenzee (1999) is dit geëffectueerd voor het pkb -gebied. Overigens wordt hierbij opgemerkt dat de daarin opgenomen kaart niet geheel overeenkomt met de tekst. Het kabinet zal deze kaart aanpassen aan de tekst van de AMvB. Voor het overige deel van het samenwerkingsgebied zal doorwerking in regelgeving zo spoedig mogelijk worden gerealiseerd. Een onderdeel hiervan is het aanwijzen van het gehele Wetland in het waddengebied tot milieubeschermingsgebied. Als uitgangspunt blijft gelden dat de vliegvelden van Texel en Ameland bereikbaar blijven.

Het vliegen met ulv's boven de Waddenzee wordt niet beperkt door de Derde Nota Waddenzee, maar door de regelgeving voor het vliegen met ulv's. In afwijking en ter correctie van

hetgeen in de nota van toelichting bij pkb deel 1 is opgenomen over het verbod voor ulv's geldt het volgende. Iedere piloot die met een ulv vliegt moet een ontheffing hebben voor het bewijs van luchtwaardigheid. In die ontheffing is opgenomen dat de piloot met zijn ulv niet mag vliegen binnen een horizontale afstand van 1,5 km van een stiltegebied/ milieubeschermingsgebied. Hiermee is het voor ulv's dus verboden de Waddenzee voorzover stiltegebied tot op 1,5 km te naderen. Op de kleine luchthavens Ameland en Texel is het gebruik van ulv's niet toegestaan.

VV11 Beëindiging parkeerfaciliteiten offshore – installaties nabij Den Helder

Er mogen in de Waddenzee geen booreilanden en andere offshore –installaties worden geparkeerd. Het kabinet maakt hierop een uitzondering voor de bestaande tijdelijke parkeerfaciliteit in het Gat van de Stier tussen Den Helder en Texel. Deze tijdelijke faciliteit wordt binnen drie jaar beëindigd, te rekenen vanaf de inwerkingtreding van deze pkb. Het kabinet zal zich inspannen om binnen drie jaar een redelijk alternatief te vinden buiten het PKB-gebied. Het kabinet zal zorgdragen voor een alternatief buiten de Waddenzee voor het parkeren van booreilanden en andere offshore –installaties.

Als alternatieven zullen onder meer de mogelijkheden in de haven van Den Helder, de Noordzeekustzone ten noorden van Noorderhaaks en de Noordzeekustzone ten zuiden van de onveilige zones bij de Kop van Noord-Holland worden onderzocht. Indien op basis van dit onderzoek geen redelijk alternatief gevonden kan worden, dan is het kabinet bereid de pkb op dit punt partieel te herzien.

VV12 Sluiten snelvaargebieden

De bestaande snelvaargebieden worden gesloten. Hierbij zal een overgangstermijn van 3 jaar in acht worden genomen, gerekend vanaf de inwerkingtreding van deze pkb.

3.2.2 Energie

Voor dit onderdeel zijn geen specifieke acties in uitvoering dan wel in voorbereiding.

3.2.3 Civiele werken

C7 Sanering waterbodembuitenhavens Harlingen

Rijkswaterstaat heeft het waterkwaliteitsbeheer in de Waddenzee en de hiermee in open verbinding staande havens. In het geval dat een waterbodembuitenhaven vervuild is dat ze een gevaar vormt voor mens en milieu, is er sprake van een saneringsgeval. Voor een aantal plaatsen in de havens van Harlingen (Nieuwe Willemshaven, Industriehaven en mogelijk de Noorderhaven/Oude buitenhaven) is geconstateerd dat de norm voor bepaalde gevaarlijke stoffen is overschreden.

Omdat de wens leefde op korte termijn meer duidelijkheid te krijgen of de Noorderhaven en de Oude Buitenhaven in Harlingen ook daadwerkelijke saneringsgevallen zijn, is Rijkswaterstaat in 2002 in beide havens gestart met een verkennend waterbodemonderzoek. De resultaten komen in 2003 beschikbaar.

De sanering van de Industriehaven in Harlingen is in het najaar van 2002 gestart. De oplevering van de sanering is gedacht begin 2003.

De overeenkomst, welke de samenwerking en o.a. de financiële regeling tussen gemeente Harlingen en Rijkswaterstaat regelt en gericht op de sanering van de Industriehaven, is in 2002 gesloten. Ook is in 2002 een sommatiebrief, vergezeld van een concept - dagvaarding gestuurd aan Welsec Schilders - en Classificatiebedrijf B.V. en aan Nieuwbouw - en reparatiebedrijf Welgelegen B.V. met als doel de kosten te verhalen.

a. Gepland is dat medio 2003 de havenuitbreiding in Harlingen in verbinding gebracht wordt met de huidige Industriehaven. Om die reden is gesteld dat de sanering van de

Industriehaven voor die tijd moet plaatsvinden en is in 2002 daadwerkelijk gestart met de sanering. Het Rijk heeft in 2002 de juridische weg gestart welke, zoveel als mogelijk is, de kosten van de sanering moet verhalen op de vermoedelijke vervuilers.



In 2002 is gestart met een onderzoek in de Noorderhaven en de Oude Buitenhaven in Harlingen om na te gaan of deze havens ook daadwerkelijk saneringsgevallen zijn. Op dit moment is de indruk dat de locatie Noorderhaven geen saneringsgeval is maar die van de Oude Buitenhaven wel. In de loop van 2003 moet dit definitief duidelijk worden.

De sanering van de Nieuwe Willemshaven staat als een aparte, t.z.t. uit te voeren saneringsgeval opgenomen in het Saneringsprogramma Waterbodems Rijkswateren. In dit Programma staan de Noorderhaven en de Oude Buitenhaven als een mogelijk saneringsgeval vermeld. Aangezien er op dit moment geen bergingslocatie in de omgeving van Harlingen voorhanden is en er in genoemd Programma veel andere saneringsgevallen vermeld staan, mag sanering van deze locaties niet op korte termijn worden voorzien. Sanering hiervan is afhankelijk van een landelijke afweging.

- b. 1995 - 2004
- c. **Gemeente Harlingen** en V&W
- d. € 3.000.000 (voor Industriehaven)
- e. Saneringsprogramma Waterbodems Rijkswateren en het Beheersplan Waddenzee
- f. -

C9 Evaluatie huidige verspreidingslocaties baggerspecie

In vaargeulen maar vooral in havens bezinken jaarlijks grote hoeveelheden sediment. Dit leidt tot hinder voor de scheepvaart. Om vaargeulen en havens op diepte te houden wordt dit sediment weggebaggerd en als het schoon genoeg is in het oppervlaktewater verspreid. Het verspreiden van de baggerspecie in het oppervlaktewater heeft consequenties voor het systeem. De bodem wordt beïnvloed waardoor organismen door baggerspecie bedolven worden. Ook is er plaatselijk een toename van de troebelheid en kan sediment door recirculatie weer terugkeren naar de plaats waar het verwijderd is. Er wordt gestreefd naar een situatie waarin het baggeren en de verspreiding van baggerspecie uit de Waddenzee en de havens aan de Waddenzee slechts minimale effecten op het ecosysteem en andere functies van de Waddenzee en het Eems -Dollard estuarium hebben.

Voor de beoordeling van de baggerspecieverspreidingslocatie nabij Kornwerderzand is een integraal beoordelingssysteem ontwikkeld. De resultaten zijn vastgelegd in het rapport: Integrale analyse van een stortlocatie nabij Kornwerderzand (Rapport RIKZ-99.033).

Om deze methode elders te toetsen is eerst gedacht dit te doen voor de beoordeling van de verspreidingslocatie in de Bocht van Watum (nabij Delfzijl). In 2001 zijn onderzoeken uitgevoerd naar de morfologische veranderingen in de Bocht van Watum (rapport: Morfologisch onderzoek Bocht van Watum 1990 – 2000 (CSO adviesbureau)) en naar een mogelijke trend in de zwevende stof concentratie in het Eems-Dollard estuarium; rapport: Trendanalyse zwevende stof in Eems estuarium in relatie tot aanslibbing haven Delfzijl (Waterloopkundig Laboratorium). De resultaten zijn gepresenteerd tijdens een colloquium te Delfzijl (februari 2002).

Via de Eemscmissie is door WSA-Emden gevraagd om een stortlocatie voor baggerspecie uit de Eems te zoeken die dichterbij ligt dan de huidige. Dit wordt gecombineerd met het zoeken naar een nieuwe locatie voor Groningen Seaports als alternatief voor de huidige stortplaatsen in de Bocht van Watum en de Mond van de Dollard (het Grootte Gat).

- a. Niet de stortlocatie Bocht van Watum maar een mogelijk alternatief voor de stortplaat-
sen in het Eems-Dollard estuarium wordt met het systeem beoordeeld. Aan de hand van de
resultaten daarvan wordt besloten of verder ontwikkeling noodzakelijk is. Vervolgens wordt
de verspreidingslocatie van de baggerspecie uit Harlingen (Kimstergat) beoordeeld. Ook dan
wordt geëvalueerd of aanpassing nodig is.
In 2003 zal, in overleg met Duitsland besloten hoe verder te gaan met onderzoek naar de
mogelijke alternatieve verspreidingslocaties in de Mond van de Dollard.
- b. 1997 - 2004
- c. **V&W**, LNV, Provincies en Gemeenten. De havenbeheerders zullen hierbij worden
betrokken
- d. Circa € 185.000,=
- e. Beheersplan Waddenzee
- f. Overheidsvoorlichting

C12 Onderzoek "Effecten schelpenwinning op Waddengebied"

*In de Waddenzee en zeegaten van de Noordzeekustzone is sprake van een duurzame
schelpenwinning. Het onderzoek naar de in de Landelijke Beleidsnota Schelpenwinning
geconstateerde kennisleemten is in 2001 afgerond. De onderzoeksresultaten (in Eindrapport
Vervolgonderzoek Schelpenwinning) hebben voornamelijk betrekking op de gevolgen voor de
schelpenbalans, de geomorfologie en de ecologie. In 2001 is op basis van deze onderzoeks-
resultaten de Landelijke Beleidsnota Schelpenwinning (LBS) partiel herzien. De schelpenwin-
gebieden in de Noordzeekustzone zijn nu met uitzondering van de buitendelta's gesloten voor
schelpenwinning; een grotere spreiding van winning over meerdere zeegaten beperkt moge-
lijke lokale en tijdelijke effecten op de kust van de eilanden en het oostelijk deel van het pkb -
gebied is gedeeltelijk (binnendelta's van de zeegaten) weer open gesteld voor schelpen-
winning. Verder is de verdeling van de te winnen schelpen aan de bedrijven aangepast door
rechtstreekse toewijzing en een inschrijfsysteem op een deel van het quotum.
Het onderzoek naar de opvulsnelheid van winputten wordt voortgezet.*

- a. De mogelijke vestiging van flora en fauna op schelpenbanken op een ongestoorde
bodem zal verder worden onderzocht in een door LNV in 2003 in te stellen zogenaamd
referentiegebied in het oostelijke waddengebied (zie V9). Begin 2003 wordt een rapportage
afgerond over de opvulsnelheid en gedrag van twee bestaande schelpenwinputten. Het
rapport, waarin tevens aandacht wordt besteed aan het begravingseffect op de bodemfauna
als gevolg van het terugstorten van sediment tijdens schelpenwinning, zal worden betrokken
bij de evaluatie. Het put-onderzoek wordt vervolgd in 2003. Het onderzoek dient ten be-
hoeve van de evaluatie in begin 2004 van het aangepaste schelpenwinbeleid.
- b. 1999 - 2004
- c. **V&W**, LNV, Provincies en Gemeenten
- d. in begroting opgenomen
- e. Partiële herziening Landelijke Beleidsnota Schelpenwinning
- f. Beleidscommunicatie

3.2.4 Recreatie

R8 Convenant Vaarrecreatie Waddenzee

*Om de recreatieve druk op de Waddenzee te beheersen is door de provincies een startnotitie
"Jachthaven Capaciteit Waddenzee" opgesteld. In november 2001 is deel 3 van de Derde
Nota Waddenzee verschenen ten behoeve van verdere behandeling in de Tweede Kamer.
Door de val van Paars II en later Balkenende I heeft geen besluitvorming over dit onderwerp
plaatsgevonden. Hierdoor is het eerste half jaar van 2002 afwachtend opgetreden en gekeken
hoe de besluitvorming wat betreft de PKB ging verlopen.*

- a. Op initiatief van de waddenprovincies zal een convenant worden opgesteld tussen
Rijk, waddenprovincies en waddegemeenten, gericht op het intergraal beleid voor het
beheersbaar maken en houden van recreatie en toerisme op de Waddenzee. Een belangrijk
onderwerp van het convenant wordt de jachthavencapaciteit. Daarnaast zijn er nog andere
aspecten die de natuurfunctie van de Waddenzee (kunnen) beïnvloeden. Te denken valt aan
de veiligheid en milieuzorg in de jachthavens, droogvallende schepen voor de jachthavens,

mogelijke dosering bij de sluzen en een signaleringssysteem voor jachthavens. Eind 2002 is gestart met de ontwikkeling van een verkennende notitie. In deze notitie komen onder andere de hoofdonderwerpen en de personen, die bij de ontwikkeling van het Convenant betrokken gaan worden te staan. Daarnaast staat voor begin 2003 een bijeenkomst over dit onderwerp gepland tussen het Overlegorgaan Waddeneilanden, de Vereniging van Waddenzee-gemeentes en de Waddenprovincies.

- b. 2000 – 2004
- c. **Provincies**, Rijk en gemeenten. De havenbeheerders en belangenorganisaties zullen hierbij worden betrokken
- d. N.v.t.
- e. Beheersplan Waddenzee en Derde Nota Waddenzee

R10 Onderzoek Watersportontwikkeling IJsselmeer/Waddenzee

De laatste jaren wordt steeds meer de relatie gelegd tussen de vaardruk op de Waddenzee en de vaardruk op het IJsselmeer. Belangrijk is dat er de komende jaren afstemming komt tussen de verschillende bestuurders van de Waddenzee - en IJsselmeergemeenten en provincies wat betreft dit onderwerp. Deze afstemming is onder andere van belang in het kader van het te ontwikkelen Convenant Vaarrecreatie Waddenzee (zie actie R8). Op 2 april 2001 is een eerste ambtelijke bespreking geweest. Het doel van deze bespreking was de onderlinge afstemming te verbeteren tussen de provincies Fryslân, Flevoland en Noord-Holland. Een bestuurlijk overleg over de afstemming van het beleid en de relatie tussen de vaardruk in beide watersportgebieden wordt noodzakelijk geacht. Op initiatief van LNV Noordwest is in 2002 gestart met dit onderzoek.

a. Er is momenteel geen structurele, interne noch (inter) provinciale afstemming van het watersportbeleid voor het IJsselmeer en Waddenzee. De Waddenprovincies stellen zich ten doel de beoogde afstemming van het watersportbeleid voor beide vaargebieden te integreren in de diverse nationale en interprovinciale beleidsvisies die momenteel in ontwikkeling zijn. Een convenant hierover is in voorbereiding (zie actie R8). Begin 2002 is, op initiatief van LNV - Noordwest, een aantal verkennende bijeenkomsten gehouden over het onderzoek IJsselmeer/Waddenzee. Hierbij waren LNV, provincies, V&W en VROM aanwezig. Besloten is te starten met het onderzoek Watersportontwikkeling IJsselmeer/Waddenzee. In het onderzoek wordt, naast de relatie tussen beide vaargebieden, gekeken naar de motieven, argumenten en omstandigheden die een rol spelen bij het vaargedrag van recreanten op het IJsselmeer en op de Waddenzee. De resultaten zijn eind december 2002 bekend.

- b. 2000 – 2003
- c. **LNV** (directie Noordwest), Provincies, V&W, VROM en gemeenten
- d. In begroting opgenomen
- e. Interprovinciale Watersportnota
- f. Beleidscommunicatie

R11 Onderzoek Recreatiestromen op Termijn

Dit project zal zowel in het Convenant Vaarrecreatie Waddenzee als in een transnationaal monitoringsonderzoek van belang worden. In 2000 is een aantal oriënterende bijeenkomsten geweest met vertegenwoordigers van LNV - Noordwest. Het project zal gericht zijn op onderzoek naar recreatiegedrag en naar recreatie ontwikkeling op de Waddenzee. In dit kader is het ook van belang om de effecten van recreatiegedrag op de natuur in kaart te brengen. Belangrijk is dat geïnventariseerd wordt welke personen uit ambtelijke diensten bij deze opdracht betrokken zouden willen worden. Tijdens een overleg met deze personen kunnen onderzoeksvragen geformuleerd worden.

a. Met het oog op het beheersbaar maken en houden van recreatie op de Waddenzee is het nodig zicht te krijgen op de huidige en toekomstige recreantenstromen. Onderzocht moet worden hoe een beter beeld kan worden verkregen van de natuurlijke draagkracht van het gebied en op welke wijze en met welke middelen het huidige recreatieve medegebruik, in relatie tot de natuurlijke draagkracht gereguleerd zou kunnen worden. Ook moet duidelijk worden met welk instrumentarium de druk op de natuur kan worden gestabiliseerd of verminderd

- b. 2001 – 2003
- c. **Provincies**, LNV en gemeenten

- d. PM
- e. Interprovinciale Watersportnota en de Derde Nota Waddenzee
- f. -

2.5 Visserij

V8 Beleidsnota en beheersplan Noordzeekustzone

In 2002 is er met verschillende betrokken partijen overleg gepleegd. Voorafgaand aan het beheersplan is inmiddels in concept een algemene beleidsnota Noordzeekustzone gereedgekomen. Op de concept-notitie is door verschillende partijen gereageerd. Deze reacties zullen nog worden verwerkt. Daarna zal een brede consultatie plaatsvinden.

- a. De Noordzeekustzone van Petten tot de Duitse grens is aangewezen als Vogelrichtlijngebied. Voor dit gebied wordt een beheersplan in de zin van deze richtlijn opgesteld. Daarin wordt aangegeven op welke wijze het gebied gebruikt en beheerd dient te worden om aan de instandhoudingverplichtingen van de aanwijzing te voldoen. Gegeven de externe werking wordt daarbij zo nodig ook rekening gehouden met de beleidsdoelstellingen voor de Waddenzee. Bij één en ander is/wordt voor wat betreft de schelpdiervisserij het in 2002 uit te brengen 'Beleidsbesluit schelpdiervisserij Noordzee' als uitgangspunt gehanteerd.
- b. 2002 – 2003
- c. LNV, andere rijksoverheden, provincies, gemeenten en NGO's
- d. PM
- e. Vogelrichtlijn
- f. Beleidscommunicatie

V9 Instellen referentiegebied en onderzoek effecten rnalervisserij

Op de trilaterale Regeringsconferentie te Esbjerg is afgesproken dat Nederland een referentiegebied gaat instellen. Naast dit referentiegebied wordt ook een ecoplot ingesteld om de effecten van de garnalervisserij op de bodemfauna te onderzoeken.

Er is met de garnalensector een aantal keren overleg gepleegd over zowel het in te stellen referentiegebied als het ecoplot. Over het onderzoeksplan is overleg gaande. De zogenaamde nul-meting voor wat betreft de benthische fauna is in het najaar 2002 uitgevoerd.

- a. De verwachting is dat de instelling van het referentiegebied in 2003 wordt geëffectueerd. Onbekend is of bepaalde levensgemeenschappen zich wel op schelpenbanken kunnen vestigen als er een aantal jaren in het geheel geen visserij zou plaatsvinden met invloed op de bodem. Om dit nader te onderzoeken wordt een zogenaamd ecoplot ingesteld, zijnde een voldoende representatief gebied met o.a. schelpenbanken.
- b. 2002 - 2012
- c. LNV, visserijsector
- d. € 25.000 per jaar
- e. Esbjerg, Derde Nota Waddenzee
- f. -

3.2.6 Militaire activiteiten

MA10 Herziening milieuvergunning schietbaan Marnewaard

De afdeling Bestuursrechtspraak van de Raad van State heeft op 8 mei 1998 uitspraak gedaan op het door Defensie ingestelde beroep tegen het besluit van B&W van de gemeente De Marne (9 juli 1996) waarbij aan de vigerende milieuvergunning voor de 25 mm schietbaan Marnewaard (1989) een aantal voorschriften ter bescherming van de bodem van het wad werden toegevoegd. Dit besluit was onbevoegd genomen omdat de Minister van VROM voor deze schietinrichting het bevoegd gezag is. In overleg tussen Defensie en het bevoegd gezag (ministerie van VROM) is inmiddels een aanvraag voor een integrale herziening van de milieuvergunning opgesteld en volgens planning eind december 2002 ingediend. Een en ander heeft langer geduurd dan aanvankelijk was voorzien omdat in overleg met VROM is besloten niet slechts voorschriften betreffende het voorkomen van verontreiniging van de Waddenzee toe te voegen, maar vergunning integraal te herzien.

- a. VROM bereidt nu een herziening van de vigerende vergunning voor t.b.v. de 25 mm schietbaan in de Marnewaard. De huidige vergunningssituatie blijft intussen gehandhaafd. Nadat de (eventuele) nieuwe voorschriften onherroepelijk zijn geworden, zal Defensie de baanzool van de schietbaan definitief aanpassen teneinde op de baan zoveel mogelijk ricochets op te vangen.

- b. 1998 - 2003
- c. **VROM** en Defensie
- d. n.v.t.
- e. Uitspraak Raad van State (14 maart 1995 en 8 mei 1998)
- f. -



MA11 Onderzoek naar het toepassen van geluidempers in de Marnewaard

Het onderzoek naar mogelijkheden om geluidemissie door maatregelen aan de bron te beperken, zoals de invoering van geluidempers voor bijvoorbeeld het 25mm boordkanon dat wordt gebruikt op de schietbaan in de Marnewaard, is nog niet afgerond. Thans wordt gestreefd naar afronding in 2003.

a. Ingevolge het Defensie Milieubeleidsnota 2000 (DMB 2000) wordt vervolgonderzoek uitgevoerd naar de haalbaarheid van een geluidemper voor het 25 mm boordkanon en eventueel verder te treffen infrastructurele maatregelen. Intussen is door Defensie opdracht gegeven voor de vervaardiging van een prototype ten behoeve van een vervolgonderzoek naar de effectiviteit en de toepassingsmogelijkheden van een geluidemper voor het 25 mm kanon.

b. 2000 - 2003

c. **Defensie**, VROM, Provincies, Gemeente Schiermonnikoog en Gemeente De Marne

d. In begroting opgenomen

- e. Beheersplan Waddenzee, Defensie Milieubeleidsnota 2000 en SMT 2
- f. -

MA12 Verdere vermindering militaire activiteiten (afgerond)

In deel 3 van de Derde Nota Waddenzee is een aantal acties opgenomen ter vermindering van de militaire activiteiten op de Waddenzee. Het gaat hierbij om het opheffen van het gedeelte van de laagvliegroue en het verhogen van de minimum vlieghoogte voor gevechtsvliegtuigen boven de Waddenzee. De vlieghoogte voor militaire vliegtuigen is inmiddels van 300 op 450 meter gebracht met uitzondering van vluchten met militaire helikopters en de verschillende naderingswijzen van de schietrange op de Vliehors. Het aanvliegen van de schietrange op de Vliehors zal zoveel als mogelijk plaatsvinden vanaf de Noordzee in plaats van over de Waddenzee. De betreffende acties zijn inmiddels volledig geïmplementeerd en opgenomen in de NOTAM (notice to airman).

3.3 Algemene beheersaspecten

3.3.1 Algemeen beheer

AB8 Visie toekomstig waterbeheer waddengebied

Klimaatveranderingen zullen waarschijnlijk leiden tot een versnelling van de zeespiegelstijging en een wijziging in neerslag patronen. Dit heeft consequenties voor de waterafvoer van de grote rivieren en de laaggelegen gebieden in Nederland. Daarnaast speelt in Noord-Nederland de bodemdaling door delfstoffenwinning een rol in de toekomstige ontwikkelingen van de waterhuishouding van dit gebied. In de 4^{de} Nota Waterhuishouding en het Waterbeleid 21^{ste} eeuw wordt aangegeven dat een lange termijn strategie nodig is om effectief op deze ontwikkelingen te kunnen inspelen. Hierbij moet voor een veerkrachtige aanpak worden gekozen, waarbij het zelfregulerend vermogen van watersystemen versterkt wordt door in o.a. estuaria en kusten de van origine dynamische processen meer toe te laten. Daarnaast heeft de Waddenzee ruimte nodig om mee te kunnen groeien met de verwachte stijging van de zeespiegel. Dit project beoogt door strategische verkenningen en samenwerking met andere partijen in Noord-Nederland een dergelijke breed gedragen visie te ontwikkelen en deze visie concreet te vertalen in een aantal beleidsaanbevelingen en beheersmaatregelen.

In 2000 zijn interviews gehouden met verschillende partijen: rijk, provincies, waterschappen en terreinbeherende organisaties m.b.t. het toekomstig integrale beheer van de Waddenzee in relatie tot de effecten van relatieve zeespiegelstijging en klimaatveranderingen. Er is in 2001 een begin gemaakt met het analyseren van de gevolgen van klimaatveranderingen en zeespiegelstijging voor de Waddenzee. De resultaten worden samengevat in een rapport "Het Klimaat het Primaat", dat in de loop van 2003 verwacht wordt. Ook zijn in 2001 modelstudies gestart die tot doel hebben te komen tot een gedetailleerd begrip van: (i) de werking van het zand delend systeem en (ii) de relaties tussen geulen, platen, buitendelta's en eilandkusten van de Waddenzee.

In 2001 heeft de trilaterale werkgroep "Coastal Protection and Sea Level Rise" een rapport over de effecten van zeespiegelstijging op de morfologie van de Waddenzee en de ontwikkeling van de kust gepresenteerd. De beheersopties in dat rapport kunnen een eerste aanzet vormen voor de vertaling van de lange termijn visie naar beheersmaatregelen. De resultaten van de interviews zijn in 2002 gebundeld in een rapport. Op basis van dat rapport wordt besloten hoe dit project moet worden voortgezet, en een projectplan voor deze tweede fase is inmiddels opgesteld maar zal nog verder geconcretiseerd moeten worden.

a. De afronding van het rapport "Het Klimaat, het Primaat" (beschrijft de gevolgen van klimaatverandering voor de Waddenzee) kost meer tijd dan voorzien en zal in 2003 afgerond worden. Ook zullen door de hernieuwde belangstelling voor de vergunningverlening en locatie keuze voor gaswinning in het Waddengebied nieuwe inzichten met betrekking tot de effecten van bodemdaling in de Waddenzee in een rapport "Bodemdaling: de nieuwste inzichten" (een overzicht van inzicht in bodemdaling door gaswinning) uitgebracht worden. De model studie wordt voortgezet, waarbij te verwachten is dat in 2003 tijd moet worden ingeruimd voor software optimalisatie en statistische controle van het model.

In 2003 zal, op basis van het projectplan voor de tweede fase, het project voortgezet worden. De verwachting is dat de nadruk enerzijds zal liggen op het verder vergroten van de kennis van de water - en sedimenthuishouding in de Waddenzee en Noord-Nederland. Er moet een breed gedragen lange termijn visie (5-50 jaar) worden geformuleerd aangaande het integrale beheer van de Waddenzee in relatie tot de effecten van klimaatverandering, met name relatieve zeespiegelstijging, veranderde zoetwaterafvoer, watertemperatuurstijging en bodemdaling door delfstoffenwinning, opdat met het huidige en het toekomstige beheer en beleid hier goed op geanticipeerd kan worden. Het ligt in de bedoeling om de verschillende partijen waarmee de interviews in 2000 zijn gehouden hierbij te betrekken en aansluiting te vinden bij de deelstroomgebiedsvisionen zoals die opgesteld zijn door provincies en waterschappen.

Met het oog op klimaatverandering en zeespiegelstijging zal het kabinet in de eerste helft van de planperiode van deze Derde Nota Waddenzee nader onderzoeken op welke wijze vorm gegeven kan worden aan het zoveel mogelijk ruimte geven aan natuurlijke processen. Het kabinet zal hierover in overleg treden met betrokken provincies, gemeenten en water-

schappen. Naar de mening van het kabinet vormt klimaatverandering en zeespiegelstijging geen bedreiging voor het ontwikkelingsperspectief 2030. Wellicht is er op langere termijn wel sprake van een potentiële bedreiging. Om die reden zal het kabinet dit onderwerp meenemen in het aangekondigde onderzoek naar ruimte voor natuurlijke processen met het oog op de klimaatverandering en zeespiegelstijging.

- b. 2000-2008
- c. V&W, andere overheden, waterschappen en maatschappelijke instanties
- d. € 83.000,= voor 2003; € 50.000,= per jaar voor 2004-2008
- e. NW4 en Derde Nota Waddenzee
- f. Beleidscommunicatie

AB10 Opstellen nieuw Beheerplan Waddenzee

In 1996 is het vigerende Beheersplan Waddenzee 1996 – 2001 uitgebracht door de gezamenlijke waddenoverheden. In 1999 is de voorgenomen evaluatie van dit plan uitgevoerd. In deel 3 van de Derde Nota Waddenzee kondigt de regering aan dat het RCW het ontwikkelingsperspectief van de pkb zal concretiseren in het Beheerplan Waddenzee door het opstellen van een streefbeeld en een referentiekader voor de Waddenzee. Een zgn. regiegroep, bestaande uit medewerkers van een aantal waddenoverheden heeft hiertoe een voorlopige opzet gemaakt voor een plan in twee delen. Deel A bevat voornamelijk strategische beslissingen en uitgangspunten en deel B bevat de uitvoeringsplannen op operationeel niveau. Het Beheerplan zou tevens, indien mogelijk moeten dienen als beheerplan op grond van de NB wet, de Kaderrichtlijn Water en de Habitat - en Vogelrichtlijn. De waddenprovincies hebben aangegeven een nieuwe IBW te zullen opstellen waarin (onderdelen van) het Beheerplan zullen worden opgenomen of doorwerken. Ook de gemeenten willen dit ook laten doorwerken in hun gemeentelijke bestemmingsplannen en verordeningen.

- a. Voor de uitvoering van het pkb- beleid, alsmede voor de onderlinge afstemming en samenhang, wordt door het RCW een integraal Beheerplan Waddenzee opgesteld. Het Beheerplan Waddenzee heeft in de Derde Nota Waddenzee de status gekregen van uitwerkingsplan van (onder meer) deze Nota. De geldigheidsduur van het huidige Beheersplan Waddenzee 1996 – 2001 is inmiddels verlengd tot en met 2003. Dit betekent dat er voor 1 januari 2004 een nieuw beheersplan moet verschijnen. Het beheerplan vormt onder meer de basis voor uitwerkingsdocumenten, zoals Maatregelenprogramma Waddenzee en het Handhavingprogramma. Tevens wordt onderzocht of het nieuwe beheerplan kan dienen als beheerplan in de zin van de Vogel - en Habitatrichtlijn, de Nb -wet en de Kaderrichtlijn Water. Ook zal er afstemming plaatsvinden met de planprocessen voor het nieuwe IBW en de bestemmingsplannen. In 2003 zal middels verschillende themagroepen het beheerplan (deel A) worden ingevuld. Het is de bedoeling dat het beheerplan een breed draagvlak krijgt bij de bewoners en gebruikers van het waddengebied.
- b. 2002 – 2004
- c. RCW, LNV, V&W, VROM, EZ, Defensie, Stuurgroep Waddenprovincies en Gemeenten
- d. Opgenomen in begroting
- e. Derde Nota Waddenzee
- f. Beleidscommunicatie

AB11 Onderzoek kleinschalig historisch medegebruik

Voor dit onderwerp was nader onderzoek door het ministerie van LNV aangevraagd. De aanvraag voor 2003 is echter niet gehonoreerd. Geprobeerd zal worden om met behulp van plaatselijke werkgroepen de problematiek en de vragen beter in beeld te krijgen, waarna alsnog een aanvraag voor onderzoek zal worden ingediend.

- a. Op de Regeringsconferentie in Esbjerg werd erkend dat de bewoners van het Samenwerkingsgebied een belangrijk deel van hun identiteit, hun manier van leven en hun welbevinden ontleen aan de hun direct omringende natuur. Afgesproken werd een onderzoek uit te voeren naar de vraag of, en zo ja hoe, er recht kan worden gedaan aan kleinschalig, historisch medegebruik, waar dat bijdraagt aan het draagvlak voor natuurbeschermingsmaatregelen in het algemeen en in overeenstemming is met de beschermingsdoelen. Het bestaand gebruik, waaronder het lokaal medegebruik, in het pkb- gebied blijft in beginsel mogelijk in de huidige aard en intensiteit, tenzij de gevolgen daarvan aanleiding gevend de Europees -rechtelijke toets te doorlopen. Het kabinet erkent het belang voor het draagvlak

van het Waddenzeebeleid van kleinschalige activiteiten die niet schadelijk zijn voor de te beschermen en te behouden waarden en kenmerken van de Waddenzee.

- b. 2003 – 2004
- c. LNV, Gemeenten en bewoners
- d. PM
- e. Waddenzeeverklaring Esbjerg
- f. Beleidscommunicatie

AB12 Uitvoeren risicoanalyse Waddenzee

Het gehele palet van rampen en zware ongevallen en de bestrijding van milieubedreigende stoffen in het waddengebied is in 2002 in beeld gebracht op basis van beschikbare informatie. Een ander belangrijk facet van het onderzoek betreft de inventarisatie van de huidige organisatie, regelingen en voorzieningen voor de bestrijding van grote ongevallen en milieucalamiteiten. Onderzocht is of er, met het oog op de geïnventariseerde risico's, knelpunten kunnen worden onderkend. Tevens zijn er aanbevelingen geformuleerd op welke manier de knelpunten (in een vervolgproject) opgelost kunnen worden.

- a. De opzet van de inventarisatie sluit aan bij de aanpak op het "vaste land" in het kader van het project Maatramp. De aandacht is daarbij gericht op de gevaarbronnen voor mens en/of milieu, die bij calamiteuze gebeurtenissen hun invloed doen gelden. De rapportage, die begin 2003 zal worden vastgesteld, bevat naast een analyse, ook een database en een (digitale) risicokaart.
- b. start: 2002; afronding en vaststelling eerste kwartaal 2003.
- c. Provincie Fryslân, V&W, provincies, gemeenten en hulpverleningsdiensten
- d. circa € 30.000,=
- e. Wet Rampen en Zware Ongevallen, Derde Nota Waddenzee
- f. -

AB13 Opstellen coördinatieplan calamiteiten Waddenzee

a. In het kader van het Beheerplan Waddenzee worden calamiteitenplannen geëvalueerd, herzien en op elkaar afgestemd, om de kans dat verontreinigende stoffen in de Waddenzee en de daarmee in open verbinding staande havens terechtkomen tot een minimum te beperken en bij calamiteiten effectief op te kunnen treden.

De belangrijkste aanbeveling uit de risicoanalyse Waddenzee (AB12) betreft het opstellen van een **coördinatieplan** voor de gehele Waddenzee. Het doel van het coördinatieplan is het ondubbelzinnig geregeld hebben hoe de bestrijding van rampen en incidenten in de gehele Nederlandse Waddenzee plaats vindt, in zowel bestuurlijke als organisatorisch/operationele zin. De hierboven genoemde calamiteitenplannen voor specifieke onderwerpen (olie, veerboten) worden in het voorstel een onderdeel van het coördinatieplan voor de Waddenzee.

- b. voorgestelde start van het project 'Coördinatieplan Waddenzee': in voorjaar 2003; afronding medio 2004 (is echter door RCW nog geen besluit over genomen).
- c. Provincie Fryslân; betrokken partners zijn V&W (RWS), kustwacht, provincies, gemeenten en regionale hulpdiensten.
- d. PM (is nog geen besluit over genomen)
- e. WRZO, BON, SOW, Beheersplan Waddenzee
- f. -

AB14 Opstellen referentiekader Waddenzee

In de PKB Waddenzee (deel 3) is opgenomen dat het Regionaal Coördinatiecollege Waddengebied het ontwikkelingsperspectief zal concretiseren in het op te stellen Beheerplan Waddenzee, door het opstellen van een streefbeeld en een referentiekader voor de Waddenzee. In het najaar 2002 is een consultatie gehouden over de uitgangspunten voor een op te stellen referentiekader. Hieruit kwam de behoefte om enige alternatieven uit te werken, die als inspiratiebron kunnen dienen voor het vormgeven van de streefbeelden. Eind 2002 zijn hiertoe enige mogelijkheden aangegeven.

- a. In de PKB Waddenzee (deel 3) is opgenomen het uitwerken van een referentiekader en een streefbeeld. Het streefbeeld wordt per thema uitgewerkt in het Beheerplan Waddenzee (zie AB 10). Het referentiekader geeft een zo natuurlijk mogelijke Waddenzee weer, zoals deze

zich in grote lijnen zou ontwikkelen zonder beïnvloeding van menselijke activiteiten, onder invloed van natuurlijke dynamische processen zoals slib - en zandhuishouding en waterbewegingen. Het referentiekader vormt het ijkpunt voor het streefbeeld.

- b. 2002 – 2003
- c. **V&W** en LNV
- d. € 150.000
- e. PKB Waddenzee (deel 3)
- f. -

AB15 Onderzoek beperking lichthinder bij nacht

Het kabinet zal in de eerste helft van de planperiode onderzoeken wat de mogelijkheden zijn om verstoring van de nachtelijke duisternis door lichthinder zoveel mogelijk te voorkomen. *Lichthinder kan optreden als er sprake is van verhoogde lichtintensiteit ten opzichte van het (natuurlijke) achtergrondniveau en zal zich dus in de ochtend - en avondschemer en in de nachtperiode voordoen. Lichthinder kan het natuurlijk dag/nachtritme van dieren (negatief) beïnvloeden en zal met name gevolgen kunnen hebben voor vogelsoorten die op de naburige kwelders overnachten.*

AB16 Onderzoek sociaal - economisch ontwikkelingsperspectief waddengebied

Het ministerie van Economische Zaken (EZ) heeft in het najaar van 2002 een aanvang gemaakt met het project 'duurzaam sociaal-economisch ontwikkelingsperspectief' voor het waddengebied. In nauwe samenwerking met de drie waddenprovincies en de waddegemeenten is in het najaar 2002 onderzoek verricht naar een aantal sociaal-economische indicatoren. Daarnaast is in het najaar gewerkt aan een aantal SWOT's op een 8-tal sectoren. Een SWOT (Strength, Weaknesses, Opportunities and Treats) betreft een sterkte - zwakte-analyse.

- a. In de Derde Nota Waddenzee (deel 3) is opgenomen dat het kabinet een duurzaam sociaal-economisch ontwikkelingsperspectief voor het waddengebied zal opstellen binnen de randvoorwaarden van het ontwikkelingsperspectief van deze pkb. Het kabinet zal de

belangenorganisaties hierbij betrekken. Uitkomsten van dit onderzoek worden in de loop van het jaar 2003 verwacht. In de loop van 2003 zullen de uitkomsten van het onderzoek en de SWOT's besproken worden met sleutelfiguren uit de (noordelijke) sectoren zelf en belangenorganisaties. Mede op basis van deze gesprekken zal een duurzaam sociaal-economisch ontwikkelingsperspectief voor het waddengebied geschreven worden.

- b. 2002 – 2003
- c. **EZ**, Provincies, Gemeenten en belangenorganisaties
- d. € 300.000,=
- e. PKB – Waddenzee (deel 3)
- f. -



3.3.2 Uitvoering wet - en regelgeving

AW6 Evaluatie "Gemeentelijke verordening Waddenzee"

Door het secretariaat van het Overlegorgaan Waddeneilanden is in 1996 het voortouw genomen voor de evaluatie van de Gemeentelijke Verordening Waddengebied, ook wel "recreatieverordening" genoemd. Er is inmiddels een start gemaakt met de evaluatie door het inventariseren van ervaringen. Dit heeft (nog) niet tot conclusies of het aanpassen van de verordening geleid omdat op dat moment de discussie Habitat- en Vogelrichtlijn een start kreeg en die van invloed zou hebben op de verordening (AW9)..

In het kader van de implementatie van deze richtlijnen zal ook deze verordening aangepast moeten worden, maar het wordt tevens gewenst gevonden een link te leggen naar de aanpassing van het beheersplan Waddenzee (AB10).

- a. De Gemeentelijke Verordening Waddenzee zal geëvalueerd en zo nodig aangepast worden. Er wordt afgestemd met de Derde Nota Waddenzee, het IBW en het Beheersplan Waddenzee. In 1996 is hiertoe een inventarisatie uitgevoerd. Afronding is mede afhankelijk van de verdere discussie over de Habitat/Nb-wet/ Vogelrichtlijn.
- b. 1995 - 2004
- c. **Gemeenten**, Provincies, LNV en V&W
- d. n.v.t.
- e. CCW en Beheersplan Waddenzee
- f. Beleidscommunicatie en inspraak bevolking

AW9 Implementatie Habitat- en Vogelrichtlijn waddeneilanden

In 1998 werden (aanvullende) delen van het waddengebied bij de Europese Commissie aangemeld voor de Habitatrichtlijn respectievelijk op de nominatie gezet om aangewezen te worden als Vogelrichtlijngebied. De feitelijke aanwijzing van de Habitatgebieden dient nog plaats te vinden. De feitelijke aanwijzing van de Vogelrichtlijn - gebieden heeft voorjaar 2000 plaatsgevonden (het pkb- gebied was al in 1991 aangewezen).

Een duurzame bescherming van de internationale natuurwaarden op de waddeneilanden vereist draagvlak onder betrokkenen. Uitgangspunt voor de waddeneilanden is dat bij de implementatie van de beide richtlijnen zoveel mogelijk gebruik gemaakt wordt van het gemeentelijk instrumentarium. Daar van uit gaande is een interactief proces gestart voor de implementatie van de Vogel - en Habitatrichtlijn op de Waddeneilanden. Bij deze implementatie in het proces zijn de meeste relevante partijen (overheden en stakeholders) actief betrokken. Het doel van het interactieve proces is om te komen tot een implementatie van de Vogel - en Habitatrichtlijn op de Waddeneilanden die kan rekenen op een zo breed mogelijk bestuurlijk en maatschappelijk draagvlak en die juridisch houdbaar is. De uitkomst van dit proces heeft geleid tot een uitgewerkte Handreiking voor de toepassing van alle bepalingen van de Vogel - en Habitatrichtlijn, welke 23 september 2002 is vastgesteld in het RCW. Onderdeel van de handreiking is dat de waddeneilanden het afwegingskader uit de Habitatrichtlijn via een partiële herziening zullen opnemen in hun bestemmingsplannen. De waddeneilanden hebben in het najaar van 2002 een informatiekrant verspreid en informatie-bijeenkomsten gehouden waarin zij aangeven hoe ze aan de implementatie invulling willen geven. Op 18 december 2002 is in een 4^e stakeholders -bijeenkomst gesproken over nadere afspraken in relatie tot de gekozen aanpak.

- a. De waddeneilanden nemen de uitvoering van de implementatie van de Habitat - en Vogelrichtlijn ter hand en ook andere partijen dragen daar vanuit hun eigen verantwoordelijkheid aan bij. In de loop van 2003 kan de beleidsvoorbereiding worden afgesloten en de uitvoering van de implementatie aanvangen.
- b. 1998-2003
- c. **Gemeenten**, LNV, Provincies, V&W, VROM, EZ en Defensie
- d. n.v.t.
- e. EU - richtlijnen, Werkprogramma Stade
- f. Beleidscommunicatie

AW14 Aanwijzing Hond en Paap als Nb- gebied

De concept -aanwijzing Hond - Paap is met de belanghebbende partijen besproken. Er is frequent overleg geweest met de Duitse collega's. Alle relevante opmerkingen zijn verwerkt. Naar verwachting zal de aanwijzing in het tweede kwartaal van 2003 vigerend zijn.

- a. De wadplaat Hond - Paap vormt met het omringende water een onderdeel van het Eems-Dollard estuarium en ligt binnen de begrenzing van de Planologische Kernbeslissing (PKB) Waddenzee. Estuaria zijn overgangsgebieden tussen één (of meerdere) rivier(-en) en de zee, waar de watermassa in beweging is onder invloed van rivierwaterafvoer en het getij van de zee. Het Eems-Dollard estuarium is, naast de Westerschelde, het enige nog min of meer in tact zijnde estuarium in Nederland. In Duitsland zijn nog wel enkele vergelijkbare estuaria aanwezig zoals het estuarium van de Weser, de Elbe en de Eider. Vanwege de grote natuur - en landschapswaarden van Hond en Paap is besloten dit gebied onder de werking van de Natuurbeschermingswet te brengen.
- b. 2002 - 2003

- c. LNV, VROM, V&W, provincies, gemeenten, NGO's en Duitsland
- d. PM
- e. Eems-Dollard milieuprotocol en Derde Nota Waddenzee
- f. Beleidscommunicatie

AW15 Herziening Aanwijzing Richtlijngebied Waddenzee

- a. De wetwijziging van de Natuurbeschermingswet heeft ten gevolge dat de Waddenzee niet langer staatsnatuurmonument zal zijn, maar 'richtlijngebied'. Voor richtlijngebieden dient een aanwijzing opgesteld te worden waarin onder meer de instandhoudingsdoelstellingen zijn opgenomen. Onder die doelstellingen dienen ook te worden vermeld de niet op vogel - of habitatwaarden gerichte instandhoudingsdoelstellingen zoals deze zijn vermeld in de te vervallen aanwijzing staatsnatuurmonument. Dit is in de bestaande aanwijzing Vogelrichtlijngebied Waddenzee nog niet het geval. Een aanwijzing Habitatrichtlijngebied dient nog plaats te vinden nadat de Europese Commissie de communautaire lijst heeft vastgesteld. Dit gebeurt naar verwachting in de tweede helft van 2003. Het streven is erop gericht te komen tot één aanwijzingstekst voor de Waddenzee. Aanpak van dit onderwerp wordt voorzien in de tweede helft van 2003, nadat de wetwijziging van de Nb-wet 1998 de Tweede en Eerste Kamer is gepasseerd.
- b. 2003 - 2004
- c. LNV, andere rijksoverheden, provincies, gemeenten en NGO's
- d. PM
- e. Derde Nota Waddenzee, Vogelrichtlijn en Habitatrichtlijn
- f. Beleidscommunicatie

AW16 Verkenning 'Instellen Internationaal Park Waddenzee'

De wenselijkheid van en de mogelijkheid voor het instellen van een Internationaal Park Waddenzee zullen worden verkend.

De bereidheid in Duitsland en Denemarken om tot een Nationaal Park te komen is zeer gering. Het onderwerp heeft daarom vooralsnog geen prioriteit.

AW17 Verkenning 'één loket Waddenzee'

De beoordeling van de toelaatbaarheid van plannen, projecten of handelingen dient door de verschillende bevoegde gezagsorganen op een zelfde wijze te gebeuren. Provincies en gemeenten in het waddengebied dienen daarom de afweging op dezelfde wijze te verrichten als in deze paragraaf is aangegeven en dit tevens te laten doorwerken in hun streek - en bestemmingsplannen voor zover van belang voor de Waddenzee. Indien er meerdere overheden als bevoegd gezag bij de besluitvorming zijn betrokken, dan acht het kabinet coördinatie van de besluitvorming en harmonisatie van procedures wenselijk.

Het rijk zal in de eerste helft van de planperiode van deze Derde Nota Waddenzee, in overleg met de waddenoverheden, de mogelijkheid bezien om te komen tot één loket voor toestemming - /vergunningverlening. *Bezien wordt in hoeverre InterWad een functie zou kunnen vervullen als Centraal Informatie - en Aanspreekpunt in het kader van de overheidsvoorlichting over het Waddengebied.*

AW18 Aanwijzing milieubeschermingsgebied

In de Wet Milieubeheer is bepaald dat in ieder geval als milieubeschermingsgebieden worden beschouwd, de gebieden die krachtens de Natuurbeschermingswet zijn aangewezen als beschermd natuurmonument of als staatsnatuurmonument en de gebieden die zijn aangewezen ter uitvoering van de overeenkomst inzake watergebieden van internationale betekenis (de zogenaamde Wetlands in de Ramsar Conventie uit 1975). De aanwijzing als milieubeschermingsgebied is de taak en bevoegdheid van provincies. Voor de gebieden in de Noordzeekustzone buiten de provinciegrenzen is dat de bevoegdheid van het rijk.

In de provinciale milieuverordeningen van de provincies Noord-Holland, Fryslân en Groningen is de gehele Waddenzee aangewezen als milieubeschermingsgebied gericht op voorkomen of beperken van geluidhinder (zogenaamde stiltegebieden). In het milieubeschermingsgebied

zijn specifieke uitzonderingen gemaakt rond de havens en in verband met militaire activiteiten. Overigens is nog niet het gehele wetlandgebied aangewezen als milieubeschermingsgebied. Het rijk en de provincies zullen hier alsnog toe overgaan Voorts tekent het kabinet hierbij aan dat voor de Nederlandse Waddenzeehavens wel degelijk uitzonderingsbepalingen zijn opgenomen in het beschermingsbeleid voor de Waddenzee. Zones rond deze havens zijn namelijk uitgezonderd van de aanwijzing van de Waddenzee als milieubeschermingsgebied. Dit betekent dat de eisen die gelden met betrekking tot geluidhinder in de milieubeschermingsgebieden niet gelden voor de omgeving van de havens van Delfzijl, Eemshaven, Lauwersoog, Harlingen en Den Helder.

3.3.3 Handhavingsprogramma Waddenzee 2003 - 2008

De komende 5 jaar komen in ieder geval de volgende projecten aan de orde. Voor de lopende acties is cursief nog weergegeven wat deze tot nu toe hebben opgeleverd.

AH1 Handhaving "Provinciale Wadloopverordening"

In 2002 zijn slechts enkele controles in het veld uitgevoerd. Overleg over een bijstelling van het convenant is gaande. Op 8 maart 2002 werden een drietal zaken voor de rechter gebracht. In twee van deze zaken werd vrijgesproken/niet vervolgd. In het derde geval werd 150 Euro boete opgelegd. Naar aanleiding van deze "zitting" is nader overleg gevoerd tussen het OM en het KLPD, waarbij is afgesproken, dat de zaken in het vervolg beter zullen worden doorgesproken tussen deze beide diensten, voorafgaand aan de zitting.

Er vonden twee incidenten plaats en wel op 20 juni, toen een drietal wadlopers in de problemen kwam en waarvoor een reddingsactie moest worden opgestart en de wadlopers van de Boschplaat werden gehaald. Op 31 augustus werd een wadloper onwel en werd per heli opgepikt van het wad. Reanimatie door de aanwezige arts mocht niet meer baten. PV van bevindingen is opgemaakt. Voorts zijn op 1 dag een tweetal groepen gecontroleerd, waarbij alles in orde werd bevonden.

- a. De stuurgroep Waddenprovincies werkt al enkele jaren aan dit project. De doelstelling van het project is: Het verbeteren of optimaliseren van de Wadloopverordening. Bedoeling is in 2003 de wadloopverordening te evalueren en zo mogelijk aan te passen. Door middel van een aantal controles moet de naleving van de huidige verordening worden beoordeeld.
- b. 2003 -2008
- c. **Stuurgroep Waddenprovincies**, KLPD, regiopolitie, LNV en RWS (vuurtorens)
- d. n.v.t.
- e. Wadloopverordening 1996 en Jaarplan WHO
- f. -

AH2 Uitwerking bestuursovereenkomst handhavingsamenwerking

In de afgelopen jaren zijn in alle provincies zogenaamde bestuursovereenkomsten afgesloten met betrekking tot de handhavingsamenwerking milieuwetgeving. In de bestuursovereenkomsten 'handhavingsamenwerking milieuwetgeving' van de provincies Groningen, Fryslân en Noord-Holland is opgenomen dat voor het waddegebied ter verdere verfijning van en in aansluiting op de bestuursovereenkomsten van deze drie provincies een aparte overeenkomst wordt opgesteld. De trekkersrol voor de totstandkoming van de bestuursovereenkomst handhavingsamenwerking ligt bij provincie Fryslân. De handhavingsamenwerking op de Waddenzee wijkt af van die op het land, omdat deze zich naast milieuwetgeving ook uitstrekt tot andere wetgeving, o.a. op het gebied van scheepvaartverkeerswetgeving en visserij.

Coördinatie en afstemming van de handhavingsamenwerking die voortvloeit uit de bestuursovereenkomst Waddenzee wordt verzorgd door een servicepunt handhaving (Seph). Enkele van de belangrijkste discussiepunten bij het opstellen van de bestuursovereenkomst waren de aansturing van de handhavingsamenwerking en de financiering van het Seph. De minister van VROM heeft in september 2000 aangegeven dat naar zijn mening de aansturing van de handhavingsamenwerking op de Waddenzee thuishoort bij het RCW. Deze visie is bevestigd en opgenomen in deel 3 van de PKB Derde Nota Waddenzee. Verder is in de

eerste helft van 2002 overeenstemming bereikt over de financiële basis voor een Seph specifiek gericht op de Waddenzee (Seph -W).

Met de bestuursovereenkomst 'Handhavingssamenwerking Waddenzee' en het oprichten van een Seph-W krijgt de samenwerking op het gebied van toezicht en handhaving van wet- en regelgeving op de Waddenzee een stevige formele basis. Het biedt ook een kans de huidige werkwijze ten aanzien van de prioriteitstelling, samenwerking e.d. daar waar nodig aan te passen en te verbeteren.

De huidige handhavingssamenwerking staat op een kritisch punt. Afspraken worden nagekomen, maar nieuwe initiatieven worden op moment niet ontwikkeld. Doelstelling van de handhavingssamenwerking op de Waddenzee is te komen tot eenheid van handhavingsbeleid en de uitvoering daarvan. De uitdaging daarbij is mensen in middelen van de diensten met toezicht en handhavingstaken zo efficiënt en effectief mogelijk in te zetten. En daar is meer voor nodig dan wat het WHO op dit moment doet / kan doen. Voor efficiënt, effectief en intensiever samenwerken op het gebied van handhaving op de Waddenzee is het noodzakelijk de ingezette capaciteit te optimaliseren en zo mogelijk te coördineren. Maar ook het intensiveren van de informatie-uitwisseling en het genereren van managementinformatie op basis waarvan op een goede wijze (gezamenlijke) handhavingsprioriteiten kunnen worden bepaald is een conditio sine qua non.

In de loop van 2002 is de uitwerking van de bestuursovereenkomst en de oprichting van het Seph na een beslissing van de minister omtrent de financiën voor het Seph-W weer ter hand genomen. In de RCW -vergaderingen van september en november 2002 is uitgebreid gesproken over de bestuursovereenkomst en het Seph-W. Algemene opinie is dat ze een meerwaarde moet opleveren. Dat zou onder meer bereikt kunnen worden door voorafgaand aan



het ondertekenen van de bestuursovereenkomst duidelijkheid te hebben over de knelpunten in de samenwerking en de taken van het Seph-W. Er is een project trekker benoemd bij de provincie Fryslân en er zijn afspraken met een extern bureau voor het uitvoeren van een aantal noodzakelijke werkzaamheden. Deze werkzaamheden zijn inmiddels in volle gang. Medio januari 2003 wordt de eerste rapportage verwacht. Het traject wordt verder begeleid door een stuurgroep bestaande uit vertegenwoordigers van de belangrijkste betrokken partijen. Voor de dagelijkse gang van zaken kan het extern advies bureau terugvallen op een werkgroep waarin vertegenwoordigers van provincie Fryslân, secretariaat RCW en het OM zitting hebben.

- a. In de bestuursovereenkomsten handhavingssamenwerking van de drie provincies grenzend aan de Waddenzee is opgenomen dat voor de Waddenzee een afzonderlijke bestuursovereenkomst moet worden opgemaakt. Het concept hiervoor is in 2002 opgemaakt en dient in 2003 te worden vastgesteld en nader uitgewerkt, zoals ten aanzien van de informatie-uitwisseling en het op te richten SEPH.
- b. 2003 -2008
- c. **Provincie Fryslân**, OM en Secretaris RCW.
Alle partners WHO en lokale en regionale besturen.
- d. n.v.t.
- e. Provinciale Bestuursovereenkomsten Fryslân, Groningen en Noord Holland en Jaarplan WHO.
- f. -

AH4 Visserij / Natuurbeschermingswet

In 2002 zijn voor dit deelproject door de gezamenlijke diensten op geplande projectdagen tot dusver 81 controles uitgevoerd, waarbij 4 processen-verbaal werden opgemaakt en in 8 gevallen met een waarschuwing kon worden volstaan. Buiten de geplande dagen werden 9 controles uitgevoerd, waarbij 8 maal een proces-verbaal werd opgemaakt en slechts 1 waarschuwing werd gegeven. De processen-verbaal bij de geplande controles hadden hoofdzake-

lijk betrekking op het niet bijhouden van het logboek en het ontbreken van een keerwant in de fuiken. De overtredingen buiten de projectdagen hadden betrekking op het zuigen van schelpen binnen de schorsingstermijn, het handkoken zonder privaatrechtelijke en NB - wet vergunning, het verjagen van Eidereenden van een mosselperceel, baggerwerkzaamheden in strijd met NB - wet vergunning en het vissen met fuiken zonder keerwant. Een rechtszaak tegen een aantal personen ter zake het verjagen van Eidereenden, heeft niet geresulteerd in het opleggen van een straf, omdat de termijn tussen constatering en de uiteindelijke rechtszitting, te lang bevonden werd. Het LNV - beleid blijft overeind en er zal dus conform de gestelde richtlijnen, worden gehandhaafd.

- a. Dit project zal op het huidige niveau worden voortgezet. Hierbij zal met name aandacht worden geschonken aan de kokkelvisserij. Verstoring van de eidereenden en het ontbreken van keerwanten in fuiken blijft actueel. Het motief voor voortzetting van dit project is gelegen in het feit, dat visserij in verhouding tot andere doelgroepen, grootschalig is en daarbij van grote invloed kan zijn op de natuurbelangen van de Waddenzee. Een samenbundeling van krachten in het toezicht, de controle en opsporing is van groot belang. Het huidige nalevingniveau zal zeker gehandhaafd moeten worden en in bepaalde sectoren moeten worden verbeterd.
- b. 2003 -2008
- c. **AID/LNV**, KLPD, Koninklijke Marine, Douane, Kmar en regiopolitie
- d. n.v.t
- e. Jaarplan WHO
- f. -

AH 5 Veerboten, rondvaartboten en Recreatievaart (sportvisserij).

Er werden 7 controles uitgevoerd aan boord van vaartuigen waarmee sportvisserij wordt uitgeoefend. Hierbij werd geen proces-verbaal opgemaakt, doch in een aantal gevallen wel een waarschuwing gegeven, voor punten uit de certificaten van onderzoek tav gasflessen, vaarbewijzen, meetbrieven, sportvisserijvergunningen en dergelijke. Met name het "zeevissen" met kleinere zeegaande vaartuigen zal nadrukkelijk onder de aandacht blijven binnen het WHO. De zogenaamde rondvaartboten/robbentochten zullen het komende jaar nader worden bekeken.

- a. De veerboten worden verder meegenomen in de reguliere surveillance. De diverse andere vaartuigen zullen nog projectmatig worden bekeken. In 2003 zullen de rondvaartboten en sportvisserij extra aandacht krijgen.
- b. 2003
- c. **KLPD**
- d. n.v.t.
- e. Jaarplan WHO
- f. -

AH 6 Ontwikkeling HUM (Handhavings Uitvoeringsmethode Waddenzee) Waddenzee

- a. Voortbordurend op het zogenaamde "feitenboekje" en de "electronische kaart" aan boord van de vaartuigen binnen het WHO, is in 2002 een projectvoorstel gedaan tot het realiseren van een Handhavings Uitvoerings Methode voor de Waddenzee. Trajecten voor subsidie-aanvragen zijn in gang gezet en het project zal in 2003 tot uitvoering moeten komen. Het is onder te verdelen in een zestal deelprojecten
 - de electronische kaart
 - de inventarisatie
 - het verwerken van de resultaten daarvan in de electronische kaart
 - ontwikkelen van standaard procedures van aanpak van overtredingen en geschikt maken voor integratie in de kaart
 - ontwikkelen van standaard modellen voor afdoening van overtredingen en integratie in de kaart.
 - ontwikkelen van een managementmodule, gekoppeld aan de kaart
- b. 2003 -2008
- c. **Openbaar Ministerie**, RWS en andere overheden
Alle leden

- d. n.v.t.
- e. Jaarplan WHO
- f. -

AH7 Structureren handhaving en toezicht Groninger kwelders

- a. Maximaliseren van het handhavingsniveau op het (Groninger) kweldergebied door:
 - toezicht middels wisselend samengestelde handhavingteams
 - oog- en oor- functie
 - informatie-uitwisseling
- b. 2003-2008
- c. **Regiopolitie Groningen**, LNV, AID, SBB, KLPD en provincie.
- d. n.v.t.
- e. Jaarplan WHO
- f. -

AH8 Effectiviteit van Handhaving

Binnen het project HUM (AH6) is als afzonderlijk project uitgevoerd het project "Effectiviteit van Handhaving". In 2002 is prioriteit gegeven aan dit onderzoek naar de effecten van toezicht en handhaving op de Waddenzee. Elk van de diensten, betrokken bij toezicht en handhaving op de Waddenzee, is verzocht in kaart te brengen welke meldingen of mutaties zijn gedaan, dan wel welke processen verbaal zijn opgemaakt door de eigen dienst naar aanleiding van gebeurtenissen en/of calamiteiten op de Waddenzee in de periode 2000 – 2001, alsmede de wijze van afdoening. Van de meldingen die niet door de eigen dienst zijn afgedaan, wordt nagegaan of en zo ja op welke wijze ze door de instantie aan wie de zaak is overgedragen zijn behandeld en met welk resultaat. Afspraak was verder, dat de bevindingen zouden worden gerapporteerd aan het WHO. Er zijn drie diensten die gegevens hebben aangeleverd: KLPD, LNV en RWS. De nadere uitwerking van de rapportage heeft o.a. door de werkzaamheden ten behoeve van de bestuursovereenkomst Waddenzee, vertraging opgelopen, zodat het in 2003 zal moeten worden afgerond en doorgevoerd.

- a. Begin 2003 zal de werkgroep de analyse van de in 2002 aangeleverde informatie over handhavingsactiviteiten afronden en de resultaten daarvan rapporteren aan het WHO. Daarnaast zullen ze worden gepresenteerd tijdens de jaarlijkse SIW -dagen. Deze rapportage wordt gebruikt voor het maken van vervolgspraken en moet onder meer leiden tot een grotere effectiviteit van toezicht en handhaving op de Waddenzee.
- b. 2003-2008
- c. **OM**, werkgroep
- d. n.v.t.
- e. Jaarplan WHO
- f. -

Aandachtspunten:

Van de aandachtspunten uit het vorige MPW is met name het "Droogvallen" onderwerp van bespreking geweest.

Buiten de vorenstaande projecten worden de volgende onderwerpen meegenomen in de reguliere surveillance, hetgeen betekent, dat hiervoor om diverse redenen extra aandacht is gevraagd.

Handhaving bouwstoffenbesluit.

In 2002 zijn geen bijzonderheden aangetroffen maar de handhaving van het bouwstoffenbesluit blijft als onderwerp in het kader van de oog en oor-functie voor en op verzoek van Rijkswaterstaat staan.

Controle CFK - besluit.

Er werden in 2002 geen overtredingen waargenomen. Aan de hand van een checklist wordt in 2003 een aantal controles aan boord van schepen (met name Visserij) uitgevoerd.

Verstoren eidereenden.

Ten aanzien van dit punt zijn enkele processen-verbaal opgemaakt. De rechtszitting heeft medio 2002 plaats gevonden. De rechtszaak werd niet ontvankelijk verklaard, omdat tussen tijdstip constateren en de rechtszitting te veel tijd was verstreken. Het van toepassing zijnde LNV - beleid zal ook de komende jaren worden uitgevoerd.

Snelheidsbepalingen

Er werden in 2002 geen snelvaarders gesignaleerd waartegen moest worden opgetreden. Dit onderwerp blijft een aandachtspunt tijdens de reguliere surveillances.

Droogvallen

Op initiatief van onder andere de Vereniging van Wadvaarders, de Noord-Nederlandse Watersportbond en de Vereniging voor Beroepschartervaart (BBZ) is in 2002 een voorstel ontwikkeld t.a.v. droogvallen. In een gedragscode "Verantwoord gedrag op het wad" geven deze belangenorganisaties aan hoe men zich zonder schade aan de natuur op het wad dient te gedragen.

Om deze gedragscode juridisch te verankeren is door LNV en gemeenten nog het volgende voorstel ontwikkeld:

"De gedragscode "Verantwoord gedrag op het Wad" zal opgenomen moeten worden in het nieuwe Beheerplan Waddenzee als randvoorwaarde waaronder men mag droogvallen in het staatsnatuurmonument Waddenzee. Daarmee is droogvallen vrijgesteld van ontheffingsplicht. Het Overleg Orgaan Waddeneilanden en de Vereniging van Waddenzee Gemeenten zullen de "Gedragscode verantwoord gedrag op het Wad" op moeten nemen in de toelichting van de Gemeentelijke Verordening, zodat ook in de niet tot het staatsnatuurmonument behorende delen van de Waddenzee onder de voorwaarden van de gedragscode mag worden drooggevallen."

Het voorstel van LNV en gemeenten wordt begin 2003 in het RCW behandeld. De bestaande regelingen (200m zone) blijven hierbij gehandhaafd. Bij geconstateerde verstoring van de natuurwaarden (overtreding van de gedragscode) zal worden opgetreden conform de geldende regels en afspraken. Het gaat hierbij om een proefperiode van 4 jaar. Jaarlijks en aan het einde van de proefperiode zal de gedragscode en het gedrag van recreanten op en in de nabijheid van droogvallende jachten worden geëvalueerd.

Steken van pieren

Er hebben zich geen onregelmatigheden voorgedaan. Opgemerkt wordt, dat in tegenstelling tot de Oosterschelde, in de Waddenzee geen spitvakken zijn aangewezen, hetgeen controle bemoeilijkt. Omdat (semi) bedrijfsmatig pierensteken in de Waddenzee niet of nauwelijks voorkomt en in ieder geval tot op heden geen ontoelaatbare schade heeft opgeleverd, zal hierop geen extra inzet worden gepleegd. Wel blijft dit fenomeen onder de aandacht.

Controle laagvliegen

Er werden in 2002 geen processen-verbaal opgemaakt terzake het laagvliegen boven de Waddenzee. In Groningen vindt overleg tussen bij dit "project" betrokken partners nog plaats en is men nog op zoek naar financieringsmogelijkheden voor aanschaf van de "kijkers", waarmee de uiteindelijke handhaving kan worden opgepakt. De bedoeling is, de gesprekken hierover in 2003 af te ronden.

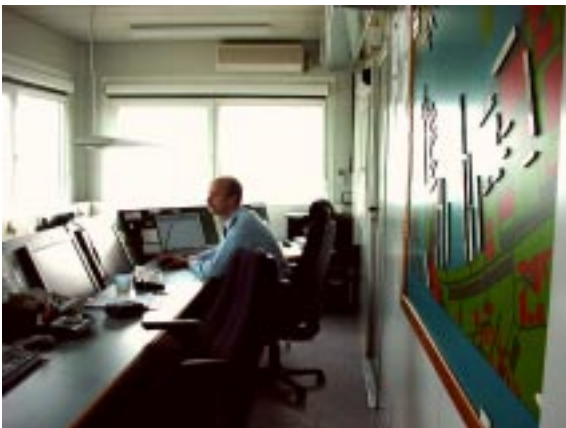
3.3.4 Monitoring en onderzoek

AM8 Opzetten "kennisbeheer voor de Waddenzee"

In het waddengebied hebben diverse overheden, zowel rijks - als lagere overheden, beleids- en/of beheersbevoegdheden. Vanwege de hoge natuurwaarden van het gebied zijn diverse natuur - en milieuorganisaties nauw bij de Waddenzee betrokken. Bovendien kent het waddengebied verschillende gebruiksfuncties waarvan de schelpdiervisserij en de recreatievaart voorbeelden zijn. Deze veelvoud aan partijen en hun belangen maakt dat de onderlinge communicatie (soms) moeizaam en omslachtig verloopt.

In het Beheersplan Waddenzee (1996) is aangegeven dat er in toenemende mate aandacht moet worden besteed aan een structurele, uniforme en op beheersvragen toegespitste inwinning, opslag en presentatie van gegevens en kennis. Een eenduidig beleid en beheer op de Waddenzee is immers mede afhankelijk van een goede en gestructureerde informatie-huishouding bij de waddenoverheden. Voortdurend nemen deze overheden beslissingen over zaken met betrekking tot de Waddenzee, waarbij gebruik dient te worden gemaakt van de best beschikbare informatie.

Om de beheers - en beleidsprocessen rond de Waddenzee te faciliteren is in 1997 een aanzet gedaan met het vervaardigen en operationeel hebben en houden van een beslissings-ondersteunend systeem, genaamd WadBOS.



Het streven is om op een doelmatige wijze goede bruikbare gegevens en instrumenten beschikbaar te stellen van en voor alle waddenoverheden ten behoeve van gezamenlijke besluitvorming in het waddengebied. M.a.w de informatievoorziening bij de afzonderlijke waddenoverheden is op elkaar afgestemd en er is een gezamenlijk meta-informatie systeem.

Door middel van een Gegevenscatalogus Waddenzee is inmiddels een bruikbaar meta-informatiesysteem opgezet, dat ook op InterWad (www.waddenzee.nl) is te raadplegen. De catalogus is aangepast op de Europese richtlijnen. In het jaarlijks uit te brengen Jaarboek Waddenzee wordt zowel de natuur - en milieukant van dit gebied beschreven, als wel het gebruik door mensen. Het Jaarboek Waddenzee is in digitale vorm ook op InterWad beschikbaar. InterWad, een interactief en informatief medium om alle kennis over het waddengebied via

Internet in al zijn facetten te kunnen raadplegen is opgezet en wordt verder ontwikkeld. Medefinanciering van InterWad bij het ICTU door provincies en gemeenten is in de loop van 2002 geregeld, zodat het instrument verder als het waddenloket kan worden ingericht. Het Jaarboek Waddenzee en het Gegevenscatalogus Waddenzee zijn in 2002 weer uitgebracht, waarbij voor het eerst gebruik is gemaakt van de virtuele projectkamers van InterWad. In 2002 is WadBOS met name gebruikt bij de planstudie [ES] 2 Afsluitdijk. Verdere ontwikkeling is afhankelijk van de verkregen ervaringen en vervolgprijzen. Het gebruik van alle instrumenten dient te worden gestimuleerd.

a. Via projecten, zoals het "Beheerplan Waddenzee" dient het gezamenlijk gebruik van het Jaarboek Waddenzee, het Gegevenswoordenboek Waddenzee en WadBOS te worden gestimuleerd. Het gebruik van InterWad ten behoeve van het uitwisselen van gegevens moet worden uitgewerkt.

Het Jaarboek Waddenzee en het Gegevenswoordenboek Waddenzee worden jaarlijks uitgebracht. Aansluiting op landelijke en regionale ontwikkelingen ligt in de bedoeling. Het Jaarboek Waddenzee wordt jaarlijks opgesteld door de gezamenlijke waddenoverheden. De toepassingsmogelijkheden voor WadBOS zullen verder worden verkend, waarbij zoveel mogelijk aangehaakt zal worden bij bestaande projecten. Het verder gezamenlijk invullen van kennismanagement Waddenzee wordt ingevuld in het kader van het nieuwe Beheerplan Waddenzee. Bezien moet nog worden in hoeverre InterWad een functie zou kunnen vervullen als Centraal Informatie - en Aanspreekpunt in het kader van de overheidsvoorlichting over het Waddengebied.

- b. 1996- 2005
- c. V&W, LNV, VROM, Defensie, EZ, Provincies en Gemeenten
- d. € 185.000,= per jaar
- e. Beheersplan Waddenzee en PKB Waddenzee (deel 3)
- f. Beleidscommunicatie

AM9 Implementatie "Monitoring Stade"

In de Regeringsconferentie van Stade (1998) is besloten om het gezamenlijke pakket van parameters, als vermeld in bijlage 2 van het 'Trilateral Waddensea Plan (TMAP)' uit te voeren.

Met uitzondering van macroalgen wordt inmiddels het totale pakket van parameters uit het Wadden Sea Plan in Nederland gemonitord. Bij de Regeringsconferentie te Esbjerg (2001) werd geconstateerd dat de gegevensverwerking nog om verbetering vraagt.

- a. De monitoring van de Nederlandse Waddenzee voldoet aan de besluiten om een gezamenlijke pakket van parameters, als vermeld in bijlage 2 van het 'Trilateral Monitoring & Assessment Program (TMAP)' uit te voeren. De monitoring van macroalgen zal in 2003 worden uitgevoerd. Ter verwerking van de gegevens dient nog een operationeel gegevensverwerkingsysteem te worden opgezet, een trilaterale gegevensbank Waddenzee. Dit systeem dient te worden geoptimaliseerd voor toekomstig gebruik met betrekking tot de doelen, de Habitatrictlijn en de Kaderrichtlijn Water. Een evaluatie van het systeem is gedacht in 2004.
- b. 1999 - 2004
- c. **V&W** en LNV
- d. **PM**
- e. Werkprogramma Stade, Verklaring Esbjerg
- f. -

3.3.5 Voorlichting en educatie

AV2 Ontwikkelen "Voorlichtingsmiddelen 'Beleid en beheer van de Waddenzee'" (Vervallen)

Het Kaderplan Communicatie Overheden Waddenzee (KCOW) is in 1997 vastgesteld. Mede in relatie tot de voorlichting over de herziening van de Tweede Nota Waddenzee zou worden bekeken welke voorlichtingsmiddelen hierbij nodig zijn en zal de ontwikkeling worden opgepakt. Verdere uitvoering in dit kader is niet langer nuttig.

- a. Het Kaderplan Communicatie Overheden Waddenzee (KCOW) is in 1997 door het RCW vastgesteld. In 2003 wordt nagegaan of naar de mening van de beleidsomgeving de overheidscommunicatie is verbeterd en welke knelpunten er nog resteren. *Hiertoe zijn eind 2002 de bevindingen bij de verschillende overheden geïnventariseerd, waarna in begin 2003 de gebruikers aan bod komen.* Op grond van deze evaluatie zal worden besloten of het KCOW kan worden gehandhaafd, dan wel moet worden geactualiseerd.
- b. **VROM**, LNV, V&W, Defensie, EZ, Provincies en Gemeenten.
- c. 2002 - 2003
- d. € 23.000,=
- e. Het Kaderplan Communicatie Overheden Waddenzee (KCOW)
- f. -

AV7 Evaluatie Kaderplan Communicatie Overheden Waddenzee (KCOW)

Ten behoeve van een evaluatie zijn eind 2002 de bevindingen bij de verschillende overheden geïnventariseerd, waarna begin 2003 de gebruikers aan bod komen.

- a. Het Kaderplan Communicatie Overheden Waddenzee (KCOW) is in 1997 door het RCW vastgesteld. In 2003 wordt nagegaan of naar de mening van de beleidsomgeving de overheidscommunicatie is verbeterd en welke knelpunten er nog resteren. Op grond van deze evaluatie zal worden besloten of het KCOW kan worden gehandhaafd, dan wel moet worden geactualiseerd.
- b. **VROM**, LNV, V&W, Defensie, EZ, Provincies en Gemeenten.
- c. 2002 - 2003
- d. € 23.000,=
- e. Het Kaderplan Communicatie Overheden Waddenzee (KCOW)
- f. -

AV8 Uitgeven brochure Herziene Natuurbeschermingswet.

Zodra de gewijzigde Natuurbeschermingswet van kracht is zal het kabinet een brochure uitbrengen waarmee een ieder duidelijkheid wordt geboden over de wijze waarop de afweging plaats dient te vinden. De brochure wordt opgenomen in het Beheersplan Waddenzee.

Bijlagen

behorende bij

Maatregelenprogramma

Waddenzee

2003 - 2008

Bijlage 1 Beleids- en internationale zaken

In deze bijlage worden in het kort een aantal relevante acties/ aandachtspunten over beleids- en internationale zaken t.a.v. het waddengebied beschreven.

1.2 Wijziging Natuurbeschermingswet

Naar aanleiding van een ingebrekestelling van Nederland door de Europese Commissie ten aanzien van de wijze waarop Nederland de Vogel - en de Habitatrichtlijn heeft geïmplementeerd is een wetswijziging aanhangig gemaakt bij de Tweede Kamer. Over het wijzigingsvoorstel vond uitgebreid voorlichting plaats naar alle belanghebbenden in het waddengebied.

De uitvoeringstaken worden in het voorstel niet langer uitsluitend gedecentraliseerd naar de provincies maar ook naar alle andere, voor een bepaalde vergunning verantwoordelijke gezagsorganen.

Als het voorstel wordt aanvaard dan brengt het ministerie van LNV een handwijzer uit waarmee het voor een ieder duidelijk wordt op welke wijze en door wie de belangenafweging van de vogel - en habitatwaarden met de gevolgen van bestaande of voorgenomen nieuwe activiteiten dient plaats te vinden.

In de loop van 2003 zal naar verwachting de nieuwe Natuurbeschermingswet van kracht worden.

1.4 Herziening Structuurschema Groene Ruimte (SGR)

Het Structuurschema Groene Ruimte geeft het nationale ruimtelijk beleid voor het landelijk gebied weer, inclusief de samenhang met het water - en milieubeleid.

Naar het zich laat aanzien zal er een Nota Ruimte worden opgesteld; hierin wordt zowel het SGR -II als de PKB Waddenzee opgenomen.

1.5 Herziening "Regionaal Ontgrondingenplan Noordzee" c.a.

Het vigerend Regionaal Ontgrondingenplan Noordzee (RON) is in 1991 verschenen en in 1993 door de Tweede Kamer vastgesteld. Vanuit het beleid was er behoefte aan een aanpassing van het RON. Het beleid is erop toegespitst om het winnen van oppervlaktedelfstoffen zoveel mogelijk te verplaatsen van het land naar de Noordzee. In april - mei 2001 heeft het Ontwerp - RON 2 en het MER voor het winnen van beton - en metselzand op de Noordzee ter inzage gelegen. In december 2002 is het toetsingsadvies van de Commissie MER ontvangen. De commissie is van oordeel is dat de essentiële informatie voor een volwaardig meewegen van het milieubelang in de besluitvorming over het RON 2 met betrekking tot diepe winning van beton - en metselzand in de Noordzee niet aanwezig is in het mer. Het mer zal niet opnieuw ter inzage worden gelegd. Besloten is dat de ontbrekende kennis verder zal worden ingevuld door de potentiële initiatiefnemers voor diepe winning op de Noordzee. De directie Noordzee zal het RON 2 hierop aanpassen en is van plan deze begin 2003 uit te brengen.

De MER voor het winnen van beton - en metselzand in de Klaverbank en de MER voor de winning van zand voor de Westerschelde Container Terminal zullen begin 2003 worden afgerond.

1.6 Herziening "Structuurschema Militaire Terreinen (SMT2)"

Het huidige Structuurschema Militaire Terreinen stamt uit 1985/ 1986 en wordt momenteel geactualiseerd. In november 2001 is deel 1, de ontwerp planologische kernbeslissing inzake het Tweede Structuurschema Militaire Terreinen SMT2 aangeboden aan de Tweede Kamer. In het SMT2 zijn, evenals in de daaraan voorafgaand uitgebrachte Derde Nota Waddenzee, enkele concrete maatregelen voorgesteld betreffende de militaire activiteiten in het waddengebied. Deze maatregelen betreffen het definitief opheffen van de militaire laagvliegroute bij Schiermonnikoog, het verhogen van de minimum vlieghoogte voor militaire vliegtuigen boven de Waddenzee van 300 tot 450 met (met uitzondering voor helikopters en de nadering van de schietrange de Vliehors) en wijzigingen ten aanzien van het aanvliegen van de schietrange.

Het SMT2 heeft in het eerste kwartaal van 2002 ter visie gelegen. Momenteel wordt gewerkt aan de tekst van een gecombineerd deel 2 (reactie op de inspraak) en deel 3 (kabinetsstandpunt) van het SMT2. Naar verwachting zal dit document begin 2003 door het nieuwe kabinet worden uitgebracht.

1.8 Herzien "Planologisch Kernbeslissing Waddenzee (PKB)"

In 1998 is een evaluatie van de Tweede Nota Waddenzee uitgevoerd ter voorbereiding van een eventuele herziening van deze PKB. Bij de behandeling in de Tweede Kamer van het wetsvoorstel 'Rechtskracht diverse planologische kernbeslissingen' heeft de minister van VROM aangegeven dat de Tweede Nota Waddenzee zal worden herzien. De huidige PKB is intussen met vijf jaar verlengd. Deel 1 (regeringsvoornemen), deel 2 (reacties inspraak) en deel 3 (kabinetsstandpunt) van de nieuwe PKB zijn in 2001 uitgebracht. Deel 3 is in 2002 de basis voor de behandeling in de Tweede Kamer.

1.10 Herziening Structuurnota Zee - en Kustvisserij

De Structuurnota Zee - en Kustvisserij stamt uit 1993 en moet in 2003 worden geëvalueerd en herzien. Momenteel worden de effecten van de schelpdiervisserij en met name de kokkelvisserij op de te beschermen en te behouden waarden en kenmerken van de Waddenzee onderzocht in het evaluatieprogramma EVA II. In 2003 wordt dit onderzoek afgerond. Gedurende de loop van dit onderzoek worden alle van belang zijnde nieuwe wetenschappelijke inzichten over de effecten van schelpdiervisserij meegenomen. De uitkomsten van EVA II zullen een belangrijke rol spelen bij de kabinetsbeslissing over de omvang van de schelpdiervisserij en de toekomst van de kokkelvisserij in de Waddenzee, die in 2003 wordt genomen. Op dat moment worden de uitkomsten van het onderzoek getoetst aan de beleidsdoelen van deze PKB. De uitkomst kan aanleiding vormen tot een partiële herziening van de Derde Nota Waddenzee.

Er wordt een monitorings - en evaluatieprogramma uitgevoerd dat de basis zal zijn voor de besluitvorming over de toekomst van de kokkelvisserij en de omvang van de schelpdiervisserij in de periode na 2003.

De mogelijkheden voor een vrijwillige sanering van de mechanische kokkelvisserij worden daarbij betrokken.

In de komende jaren zal op basis van een afweging van de ecologische en economische aspecten worden bezien of in de periode na 2003 de sleepnetvisserij met of zonder wekkerkettingen in het sublitoraal blijft toegestaan. Hierop vooruitlopend worden geen nieuwe vergunningen uitgegeven. Voor degenen die reeds langer dan één jaar een vergunning gereserveerd hebben, zonder dat zij een voor de sleepnetvisserij geschikt vaarttuig bezitten, vervalt de reservering en ook het recht op een vergunning.

Het kabinet benadrukt dat de meest kansrijke wadplaten voor het herstel van mosselbanken reeds voor de schelpdiervisserij zijn gesloten. Voor Schiermonnikoog betekent dit dat slechts in een beperkt deel van het Nationaal Park nog schelpdiervisserij is toegestaan. Er kan eerst bij de herziening van het schelpdiervisserijbeleid in 2003 worden overwogen om het gehele Nationaal Park Schiermonnikoog respectievelijk delen van de Waddenzee onder Ameland volledig te sluiten voor de bodemberoerende visserij.

Om win - win situaties voor natuurbescherming en schelpdiervisserij in de Waddenzee te bereiken zijn meerdere opties onderzocht. Het kabinet concludeert uit dit onderzoek dat de onderzochte opties geen of slechts pas na een lange periode (enige) winst voor de natuur bieden. Voor de termijn tot 2003 is door geografische uitruil van gebieden namelijk sprake van verlies voor de natuur. Voor de lange termijn (20 jaar) lijkt een winst voor de natuur mogelijk, mits in een geografische ruil aanzienlijk grotere gebieden worden gesloten voor de schelpdiervisserij. De tweede optie, het anders organiseren van de kokkelvisserij, biedt volgens het onderzoek de beste mogelijkheid voor winst voor zowel de natuur als de schelpdiervisserij. Daarbij moet evenwel worden besloten dat dan voor minstens 20 jaar de grenzen van de gesloten gebieden niet meer mogen wijzigen. Het gaat dus om een ingrijpende beslissing die zeer goed doordacht genomen moet worden. Een derde mogelijkheid voor win - win lijkt aanwezig bij de mosselzaadvisserij door een bepaalde manier van mosselzaadmanagement. De komende jaren zal worden getracht hier invulling aan te geven.

Het kabinet heeft besloten om vooralsnog de bestaande gesloten gebieden in stand te houden en eventuele invoering van win - win situaties, gebaseerd op uitruil van gebieden, te koppelen aan een herziening van het schelpdiervisserijbeleid in 2003.

Daartegenover is het kabinet wel bereid om te bezien of het eerder genoemde mosselzaadmanagement nog voor 2003 ingevoerd kan worden.

In de loop van 2003 zullen alle betrokken partijen, middels een communicatietraject, worden geïnformeerd over de uitkomsten van het EVA – II - traject. Op basis van de uitkomsten en het communicatietraject zal een nieuw beleidsbesluit worden opgesteld.

1.11 Aanwijzing Waddenzee als PSSA – gebied

In Esbjerg is in 2001 tijdens de Regeringsconferentie Waddenzee besloten dat er een trilaterale aanmelding bij de IMO zal komen tot het laten aanwijzen van grote delen van het trilateraal samenwerkingsgebied Waddenzee tot Particularly Sensitive Sea Area (PSSA):

bijzonder gevoelig zeegebied. Het voorstel is inmiddels in de vergadering van het IMO (7 – 11 oktober 2002) goedgekeurd.

1.12 Opstellen Quality Status Report Waddensea (QSR)

Ter voorbereiding van de Trilaterale Regeringsconferentie in 2005 dient in 2004 opnieuw een QSR te verschijnen. De voorbereidingen hiervoor starten in 2003. Vanuit Nederland zullen het RIKZ en het Expertise Centrum LNV de inbreng coördineren.

1.13 Vervolg LanceWad

Op de Regeringsconferentie in Esbjerg (2001) is afgesproken een gemeenschappelijke strategie aan te moedigen voor het behoud en beheer van het cultuurhistorisch en landschappelijk erfgoed, als neergelegd in het LanceWad - rapport en in de conclusies en aanbevelingen van de Conferentie in Bad Bederkesa, voor:

- het beheerst ontwikkelen van het erfgoed;
- het benutten van het cultuurhistorische en landschappelijke erfgoed als kans;
- het betrekken van belanghebbenden in het beheer;
- het integreren van beleid en beheer van de natuurlijke en culturele omgeving;
- het vergroten van de bewustwording van het landschap en het culturele erfgoed.

Tevens werd overeengekomen om een vervolgproject in het kader van het Interreg IIIB Noordzeeprogramma **te ondersteunen** met als doel het verder uitwerken en uitbreiden van het gezamenlijke behoud en beheer van het cultuurhistorisch en landschappelijk erfgoed.

Begin 2002 is trilateraal gestart met de voorbereiding van het vervolgproject. In de loop van het jaar bleek dat het beoogde doel van het vervolgproject steeds nadrukkelijker vroeg om een nieuw commitment van naast oude - ook nieuwe partijen en een herbezinning op de organisatiestructuur. Dit speelt in de meeste landen en per land ook nog verschillend. Het had o.a. tot gevolg dat er dit jaar nog geen trilaterale aanvraag voor Interreg co -financiering kon worden ingediend. Wel is gereed een trilateraal werkplan, toegesneden op Interreg, dat als kader voor de nationale uitwerkingen dient. Met dit werkplan en de groeiende inzichten én positieve ontwikkelingen in structuur en deelname van partijen streeft WADCULT, de betrokken werkgroep van de TWG, ernaar een vervolgproject in de eerste helft van 2003 van start te laten gaan na goedkeuring van de TWG.

1.14 Scheepsvolgsystemen

Op de Regeringsconferentie in Esbjerg (2001) is afgesproken nationale AIS volgsystemen vanaf de wal **op te zetten** voor schepen, overeenkomstig de relevante IMO en EU regelgeving en ernaar te streven dat een volledig netwerk voor het hele Samenwerkingsgebied binnen de GMDSS -A1 gebieden uiterlijk 1 juli 2005 gerealiseerd zal zijn, en **te overwegen** een gezamenlijk volgsysteem gebaseerd op alle nationale AIS volgsystemen op te zetten voor de Waddenzee en aangrenzende kustzeegebieden.

1.15 Toerisme

In september 2001 is in Dokkum een internationale Waddenzeeconferentie gehouden. Tijdens deze conferentie is onder andere over het duurzaam toerisme programma (Sustainable Tourism Development in the Wadden Sea Region) van de Inter-Regional Wadden Sea Cooperation (IRWC) gesproken. In mber van dat jaar is een toerisme manager bij de IRWC aangenomen die zich bezighoudt met de uitvoering van de projecten uit dit programma. Een andere belangrijke taak van de toerisme manager is de internationale afstemming tussen beleidsmedewerkers en het toeristisch bedrijfsleven. Op 21 en 22 oktober 2002 is een Tourism Project Workshop georganiseerd in Franeker. Hiervoor zijn mensen uit het toeristisch bedrijfsleven en ambtenaren uit de drie Waddenlanden uitgenodigd. Het doel van deze bijeenkomst was te starten met de projecten uit het duurzaam toerisme programma en het leggen van contacten tussen beleidsmakers en mensen uit het toeristisch bedrijfsleven uit de drie Waddenlanden, zodat nieuwe projecten ontwikkeld kunnen worden. Op de bijeenkomst waren ongeveer 60 mensen aanwezig. Er is in Franeker veel bereikt: er is onder andere een thematische marketing werkgroep opgericht, er zijn internationale contacten gelegd tussen organisaties die zich bezighouden met regionale producten, daarnaast zijn gesprekken geweest tussen beleidsmedewerkers uit de verschillende landen over projecten gericht op transport en mobiliteit.

Begin 2003 zal een eerste bijeenkomst van de thematische marketinggroep worden georganiseerd.

1.16 Internationaal Park Waddenzee en Waddenzee Conventie

Op de Regeringsconferentie in Esbjerg (2001) werd erkend dat de regeringen van de drie landen in het verleden door verschillende partijen zijn benaderd met voorstellen voor nauwere samenwerking, zoals de ideeën voor een "Internationaal Park" en een "Waddenzee Conventie". Verzekerd werd dat deze en toekomstige voorstellen binnen de bestaande fora zijn en zullen worden bekeken op mogelijke voordelen, nadelen en mogelijkheden voor uitvoering, en dat de resultaten bekend zullen worden gemaakt.

Voor beide andere landen (Denemarken en Duitsland) zijn deze mogelijkheden op dit moment geen optie. Het onderwerp zal in een later stadium worden opgenomen.

1.17 Havenontvangstinstallaties

Op de Regeringsconferentie in Esbjerg (2001) is afgesproken (verklaring 56) om bij de bevoegde autoriteiten er op aan te dringen de nodige maatregelen te treffen om te voldoen aan EU - Richtlijn 2000/59/EG betreffende havenontvangstinstallaties voor scheepsafval, met name voor wat de uitvoering betreft van no-special-fee system in alle havens, en voor wat ladingsresiduen betreft.

Deze richtlijn diende uiterlijk op 28 december 2002 in de Nederlandse rechtsorde te zijn geïmplementeerd. Het ligt in de bedoeling de wettelijke voorziening hiertoe op te nemen in een nieuw artikel 12a van de Wet voorkoming verontreiniging door schepen (Wvvs). Vooruitlopend hierop is op 19 december 2002 door de minister van V&W een circulaire uitgebracht "Melding door de scheepvaart van de voorgenomen afgifte van scheepsafval en ladingsresiduen aan havenontvangstvoorzieningen". De gezagvoerder van zeeschepen wordt hierbij gevraagd aan de havenbeheerder een opgave te doen over de categorieën scheepsafval en ladingsresiduen, welke hoeveelheden dit betreffen, hoe groot de (afzonderlijke) opslagcapaciteit voor de verschillende categorieën afval is en of het voornemen bestaat dit geheel of gedeeltelijk af te geven aan de havenontvangstvoorziening. Met de melding van deze gegevens wordt een doelmatige afwikkeling van de scheepvaart in de haven bevorderd en is de havenbeheerder in staat een zgn. HAP (Havenafvalplan) op te stellen. Verder wordt gevraagd om aan boord een journaal bij te houden, waarin handelingen met betrekking tot het vervoer en de lozing van schadelijke stoffen worden aangetekend.

Bijlage 2 Overige relevante zaken

In deze bijlage worden in het kort een aantal relevante acties/ aandachtspunten over de overige zaken t.a.v. het waddengebied beschreven.

2.3 Besluitvorming "Opheffen laagvliegroute" (Afgerond)

De staatssecretaris van Defensie heeft in 1997 al bevestigd dat de tijdelijke verhoging van de vlieghoogte in de laagvliegroute boven de Waddenzee ten westen van Schiermonnikoog voorlopig wordt gecontinueerd. In het kader van de derde Nota Waddenzee is inmiddels besloten dit gedeelte van de route definitief op te heffen. Bovendien is besloten de minimum vlieghoogte voor jachtvliegtuigen boven de gehele Waddenzee te verhogen van 300 naar 450 meter, met uitzonderingen van enkele naderingspatronen van de schietrange de Vliehors.

2.4 Planstudie [ES]2-Afsluitdijk (Extra Spuicapaciteit en versterking van de Ecologische Samenhang langs de Afsluitdijk)

Naar aanleiding van wateroverlast in de voorgaande jaren is in 1999 de notitie "Aanpak wateroverlast" opgesteld. Deze oplegnotitie bij de Vierde Nota waterhuishouding (NW4) richt zich op een versnelling en intensivering van het beleid in NW4. Doelstelling van de aanpak wateroverlast is het duurzaam beperken van het risico op schade door wateroverlast. Bij de gekozen oplossingsstrategie staat veiligheid voorop. In de oplegnotitie wordt een plan van aanpak gepresenteerd waarin o.a. twee zogenaamde "no -regret" maatregelen voor het hoofdwatersysteem staan.

Eén van deze maatregelen is het uitvoeren van de voorbereidende werkzaamheden voor de uitbreiding van de spui/gemaalcapaciteit door de Afsluitdijk. In 1999 is er een planstudie gestart, genaamd [ES]2-Afsluitdijk, om uitvoering te geven aan deze maatregel. Als onderdeel daarvan is in september 2001 een procedure van milieueffectrapportage (m.e.r.) gestart. In mei 2002 zijn de Richtlijnen voor de MER Extra Spuicapaciteit Afsluitdijk gepubliceerd. Onderdeel van de planstudie is ook onderzoek naar de effecten van het nieuwe spuumiddel en voorbereiding van eventuele mitigerende of compenserende maatregelen.

Voor deze planstudie wordt uitgevoerd:

1. Het vervaardigen van een ontwerp voor uitbreiding van de spuicapaciteit in de Afsluitdijk, zodanig, dat na realisatie van het werk de spuicapaciteit voldoende is om bij een relatieve zeespiegelstijging van 25 cm en een temperatuurstijging van 1 °C tot 2050 het huidige peilbeheer vol te houden. Veiligheid en het voorkomen van wateroverlast zijn hierbij het leidend principe. Een vispassage zal ook onderdeel uitmaken van het plan.
2. Het onderzoeken van de effecten van een nieuw spuumiddel om de noodzaak te kunnen beoordelen van mitigerende en compenserende maatregelen voor het nieuwe spuumiddel en het voorbereiden van deze maatregelen. Tot de te onderzoeken mogelijkheden voor dergelijke maatregelen behoort ook de aanleg van een meer geleidelijke zoet - zoutgradiënt.
3. Het opstellen van een Milieueffectrapport (MER) en het doorlopen van de m.e.r.-procedure. Het aanvragen van vergunningen voor zover die voor de realisatie van bovengenoemde projecten van belang zijn. Het onderhouden van de communicatie die hiervoor wenselijk is.
4. Herstel zoet - zoutgradiënt bij de Afsluitdijk

Herstel van zoet - zoutgradiënten heeft als beleidsthema in een aantal Rijksnota's de aandacht. Recentelijk heeft het Kabinet in deel 1 van het Tweede Structuurschema Groene Ruimte aangekondigd dat het de haalbaarheid van een brakwaterzone bij de Afsluitdijk zal onderzoeken en op basis van deze verkenning zal besluiten of herstel van een zoet -zoutgradiënt zal worden gerealiseerd. De ministeries van LNV, VROM en V&W hebben gezamenlijk deze verkenning uitgevoerd. In september 2002 is de verkenning gepubliceerd. Deze zal weer een bijdrage leveren tot de nationale prioritering van brakwaterzones in het nationaal Programma herstel zoet/zout overgangen.

2.5 Implementatie Kaderrichtlijn Water

De Nederlandse regering moet in 2003 alle nodige wettelijke en bestuurlijke maatregelen hebben genomen om aan de EU – Kaderrichtlijn Water te kunnen voldoen (pkb- gebied als onderdeel van de stroomgebieden van Rijn en Eems).

De relatie die met betrekking tot de waterkwaliteit is gelegd tussen het Waddenzeebeleid, het Noordzeebeleid en het Rijnbeleid zal worden voortgezet en waar mogelijk versterkt. De in 2000 vastgestelde Europese Kaderrichtlijn Water vormt het middel voor de versterking tussen Waddenzeebeleid en Rijnbeleid.

In 2002 is een aanzet gemaakt om te komen tot een deelstroomgebiedsplan voor de Waddenzee binnen het stroomgebied van de Rijn en een stroomgebiedsplan voor de Eems. Dit laatste plan wordt vormgegeven in nauwe samenwerking met Duitsland.

2.6 Waddenzee Forum

In Esbjerg werd besloten een Trilateraal Waddenzee Forum bijeen te roepen als overlegproject, waarin belanghebbende gouvernementele en niet gouvernementele betrokkenen deelnemen. Het heeft als taak om op basis van de Gemeenschappelijke Visie, de Doelen van het Waddenzee Plan en de Gemeenschappelijke Beginselen, voorstellen uit te werken voor scenario's voor duurzame ontwikkeling en strategieën voor de uitvoering ervan en als bijdrage tot de verdere ontwikkeling van het Waddenzee Plan. Hierbij worden de bestaande beschermingsregimes in acht genomen en de economische ontwikkeling en de kwaliteit van het bestaan veilig gesteld. De resultaten van het Forum worden op de 10e Trilaterale Regeringsconferentie gepresenteerd. Voorzitter van het Forum is de Commissaris van de Koningin van Fryslân, de heer Nijpels.

Het Forum is eind augustus 2002 voor de eerste keer bijeen geweest. Er zijn afspraken over de werkwijze gemaakt en er zijn 5 werkgroepen ingesteld die de verschillende onderwerpen nader zullen uitwerken. De werkgroepen hebben een gemengde samenstelling en hebben betrekking op:

- Visserij
- Landbouw
- Industrie en havens
- Beleid en beheer
- energie

De werkgroepen gaan in februari 2003 van start. Verder is onlangs bericht binnengekomen dat de financiering van het Forum door Interreg door de stuurgroep is geaccordeerd. De financiering via Interreg bedraagt 50% van de totale kosten van ca € 2 mln.; de andere helft wordt door de deelnemende partijen opgebracht.

Colofon

Uitgave:
Rijkswaterstaat directie Noord-Nederland

Vormgeving:
afd.DXC/Vormgeving

Foto's:
Hans Hut (pag. 6)
Jur Bosboom (pag. 3,20,24,28)
Jaap de Vlas (pag. 9)
Rijkswaterstaat

Druk:
Repro Rijkswaterstaat Directie Noord-Nederland

ISBN: 9036935342
ISSN: 1388-641x