

Sociaal-economisch perspectief voor Waddenzeegemeenten in Kop van Noord-Holland

Den Helder, Texel, Wieringen, Anna Paulowna



Opdrachtgever: projectbureau Kop en Munt

ECORYS-NEI
Regionale & Stedelijke Ontwikkeling

Piet Klop
Martijn Schot
Carolien Speller

Rotterdam, 05 augustus 2003

ECORYS-NEI
Postbus 4175
3006 AD Rotterdam
K.P. van der Mandelelaan 11
3062 MB Rotterdam

T 010 453 88 00
F 010 453 07 68
E netherlands@ecorys.com
W www.ecorys.com
K.v.K. nr. 24316726

Inhoudsopgave

Samenvatting en conclusies	8
1 Inleiding en algemene aanpak	15
1.1 Inleiding	15
1.2 Algemene afbakening	15
1.3 Leeswijzer	17
2 Ruimtelijk-economische structuur en visie	18
2.1 Ruimtelijk-economische structuur	18
2.2 Ruimtelijk-economische visie	22
3 Methode van effectbepaling	24
4 Sociaal-economische effecten van de PKB 2001	28
4.1 Visserij	28
4.1.1 Huidige werkgelegenheid en toegevoegde waarde	28
4.1.2 Trendmatige autonome ontwikkeling en effecten van PKB 1993	29
4.1.3 Sociaal-economische effecten van de PKB 2001	31
4.1.4 Conclusie	32
4.2 Delfstofwinning	33
4.2.1 Huidige werkgelegenheid en toegevoegde waarde	33
4.2.2 Trendmatige autonome ontwikkeling en effecten van PKB 1993	33
4.2.3 Nieuw ontwikkelingen	35
4.2.4 Sociaal-economische effecten van de PKB 2001	35
4.2.5 Conclusie	37
4.3 Havengebonden bedrijvigheid	37
4.3.1 Huidige werkgelegenheid en toegevoegde waarde	37
4.3.2 Trendmatige autonome ontwikkeling en effecten van PKB 1993	37
4.3.3 Nieuwe ontwikkelingen	39
4.3.4 Sociaal-economische effecten van de PKB 2001	40
4.3.5 Conclusie	43
4.4 Niet-commerciële dienstverlening	43
4.4.1 Huidige werkgelegenheid en toegevoegde waarde	43
4.4.2 Trendmatige autonome ontwikkeling en effecten van PKB 1993	44
4.4.3 Nieuwe ontwikkelingen	45
4.4.4 Sociaal-economische effecten van de PKB 2001	45
4.4.5 Conclusie	46
4.5 Recreatie en toerisme	46
4.5.1 Huidige werkgelegenheid en omzet	46

4.5.2	Trendmatige autonome ontwikkeling en effecten van PKB 1993	47
4.5.3	Nieuwe ontwikkelingen	48
4.5.4	Sociaal-economische effecten van de PKB 2001	48
4.5.5	Conclusie	50
4.6	Wonen	50
4.6.1	Nieuwe ontwikkelingen	50
4.6.2	Sociaal-economische effecten van de PKB 2001	50
4.7	Conclusies	51
5	Ontwikkelingskansen	53
5.1	Inleiding	53
5.2	Visserij	54
5.3	Delfstofwinning	54
5.4	Havengebonden bedrijvigheid	54
5.5	Niet-commerciële dienstverlening	56
5.6	Recreatie en toerisme	57
5.7	Wonen	58
5.8	Conclusies	59
6	Aangrijpingspunten voor beleid	60
Bijlage 1	Planologische kernbeslissing deel 3 (PKB 2001)	61
Bijlage 2	Waddenzee-gerelateerde economische activiteiten	65
Bijlage 3	LISA tabellen	67
Bijlage 4	Belangrijkste aannamen	71
Bijlage 5	Geraadpleegde bronnen en personen	72

Samenvatting en conclusies

Inleiding

Eind 2001 verscheen het kabinetsstandpunt planologische kernbeslissing Derde Nota Waddenzee (PKB deel 3). Volgens een aantal organisaties in de Kop van Noord-Holland wordt ook in het kabinetsstandpunt – waarin de reacties uit inspraak opgenomen zijn – nog te weinig aandacht besteed aan de sociaal-economische effecten van de verschillende beperkingen aan het gebruik van de Waddenzee.

ECORYS-NEI is door het projectbureau Kop en Munt gevraagd deze effecten nader te beschouwen voor de vier Waddenzeegemeenten in de Kop van Noord-Holland, namelijk Den Helder, Texel, Wieringen en Anna Paulowna. Daarnaast wordt kort gekeken naar de ontwikkelingskansen in de Kop van Noord-Holland.

Sociaal-economische effecten: methode

Wij hebben de economische activiteiten die direct of indirect gerelateerd zijn aan de Waddenzee – of anderszins ‘PKB-gevoelig’ – geselecteerd uit de Standaard Bedrijfsindeling van het CBS en gegroepeerd in de sectoren Visserij, Delfstofwinning, Havengebonden bedrijvigheid, Niet-commerciële dienstverlening (i.e. Defensie en overig) en Recreatie en toerisme. De bijbehorende werkgelegenheidscijfers voor de vier Waddenzeegemeenten zijn ontleend aan de LISA-bestanden. Wonen is als extra ‘sector’ toegevoegd.

Per Waddenzee-gerelateerde sector is de ontwikkeling van de werkgelegenheid vanaf 1996 geëxtrapoleerd tot 2015. Deze autonome, trendmatige ontwikkeling weerspiegelt de beperkingen van het gebruik van de Waddenzee zoals die door de vigerende PKB uit 1993¹ zijn opgelegd, en wordt gecontrasteerd met de ontwikkeling van de werkgelegenheid in Nederland als geheel. Deze laatste is een benadering van de ‘ongeremde’ ontwikkeling die de Waddenzeegemeenten door hadden kunnen maken.

In deze studie wordt het verschil tussen de landelijke en regionale ontwikkeling geheel toegeschreven aan de PKB 1993 (inclusief sectoraal ruimtelijk-restrictief beleid). Daarmee vormen de berekende waarden een bovengrens aan het sociaal-economisch effect van de PKB (omdat er ook andere oorzaken zijn van de relatieve ‘onderontwikkeling’ van de Waddenzeegemeenten).

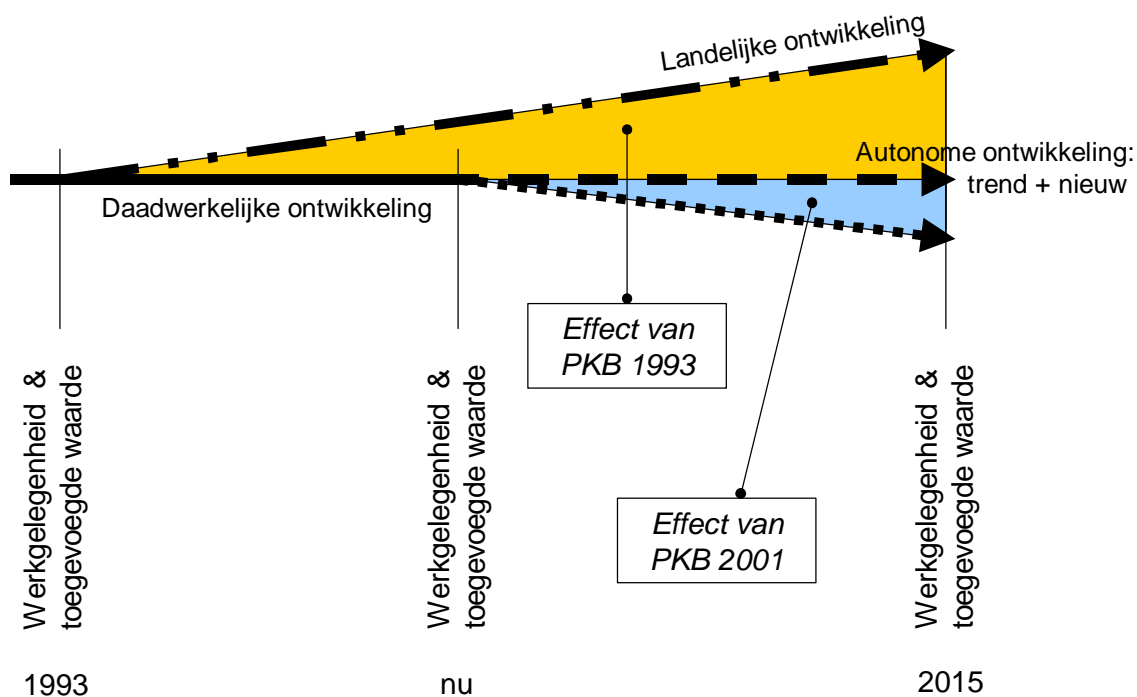
Naast de trendmatige ontwikkeling zullen zich tot 2015 in de Kop van Noord-Holland ook geheel nieuwe ontwikkelingen voordoen. Wij beschouwen het waarschijnlijke effect

¹ Dit betreft al het ruimtelijk-restrictief beleid in en rond de Waddenzee dat in de PKB vervat is.

dat de PKB 2001 hierop zal hebben. Daarbij beperken wij ons tot plausible ontwikkelingen, i.e. ontwikkelingen waarvoor reeds plannen bestaan.

De gevolgde methodiek is samengevat in onderstaande figuur.

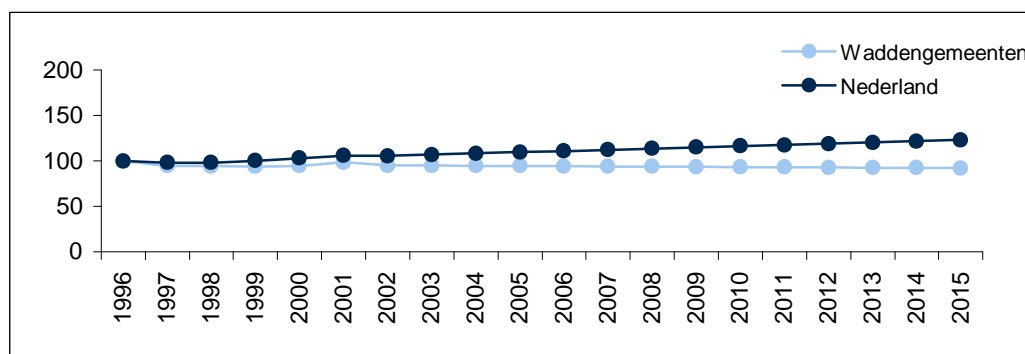
Figuur S.1 Methodiek voor bepaling sociaal-economische effecten van de PKB's 1993 en 2001



Visserij

De omvang van de huidige werkgelegenheid in de Waddenzee-gerelateerde visserij is 125 arbeidsplaatsen in de vier Waddenzeegemeenten en tenminste 1600 elders in Nederland. Gezien de ontwikkeling vanaf 1996 zal de werkgelegenheid in de visserij in de vier gemeenten met 1% per jaar afnemen, waar deze voor Nederland als geheel met 1% per jaar toeneemt.

Figuur S.2 Trendmatige autonome ontwikkeling van werkgelegenheid in (Noordzee + Wadden) visserij [index 1996 = 100]



Het vanwege de PKB 1993 niet-gerealiseerde aantal directe en indirecte arbeidsplaatsen in de Waddervisserij – die ongeveer een kwart van de totale visserij beslaat – wordt

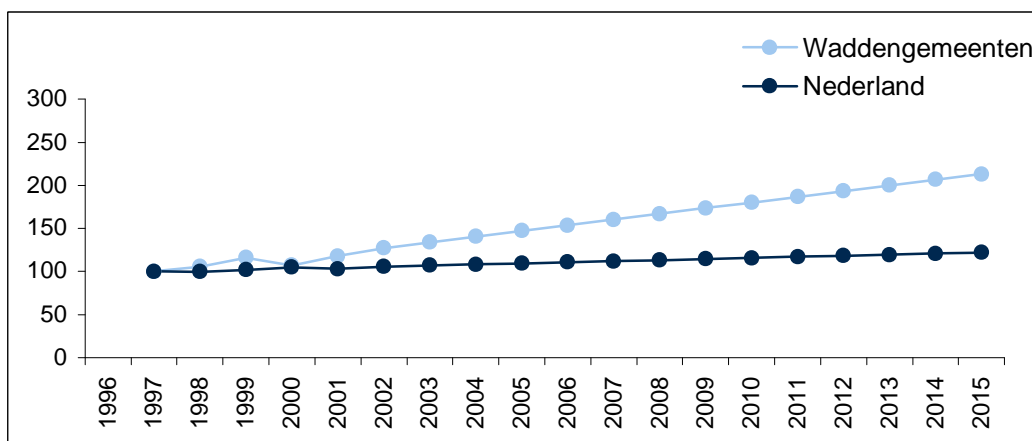
geschat op 16 tot op heden (2002). In 2015 zal de 'achterstand' zijn gelopen tot maximaal 75.

Op basis van een vangstvermindering van 30% voor zowel mossels, kokkels als garnalen betekent het verwachte effect van de PKB 2001 een extra verlies van 30 arbeidsplaatsen in de vier Waddenzeegemeenten en 500 elders, ofwel een kwart van de huidige omvang van de sector.

Delfstofwinning

De directe en indirecte werkgelegenheid in de delfstofwinning is 3500 in de Kop van Noord-Holland en 12000 in de rest van Nederland. Op basis van de afgelopen 5 jaar wordt een gemiddelde jaarlijkse groei verwacht van 5%. Omdat Nederland als geheel daar met 1% ver onder blijft, is met de gehanteerde methodiek de remmende werking van de PKB 1993 niet te becijferen.

Figuur S.3 Trendmatige autonome ontwikkeling van werkgelegenheid in Delfstofwinning [index 1997=100]

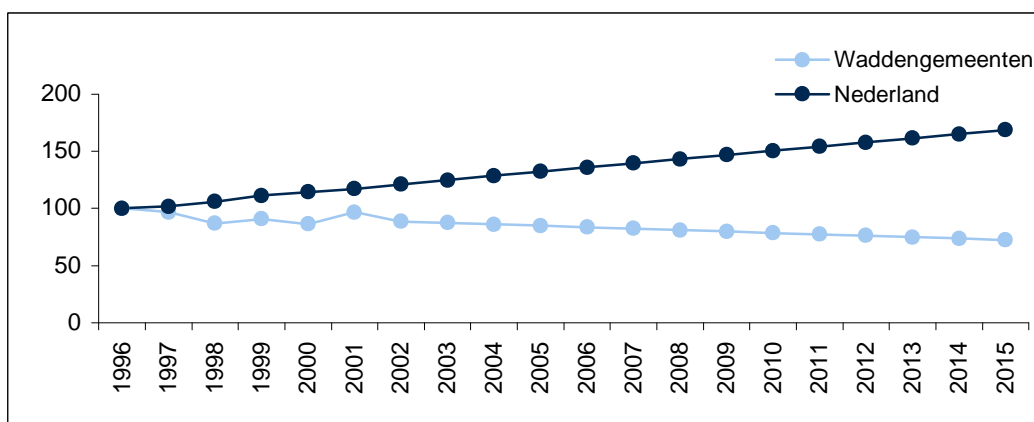


Omdat er ten opzichte van het vigerende beleid niet zoveel verandert is het effect van de PKB 2001 beperkt tot de schelpenwinning waar 25 arbeidsplaatsen in de Kop van Noord-Holland en 65 elders in het geding zijn. Het verbod op plaatsing van windturbines in de Waddenzee betekent een verlies van 40, respectievelijk 160 arbeidsplaatsen.

Havengebonden bedrijvigheid

De directe en indirecte werkgelegenheid in de havengebonden bedrijvigheid in de vier Waddenzeegemeenten is ruim 1200 arbeidsplaatsen groot. 400 arbeidsplaatsen slaan in overig Nederland neer. De heersende trend is een krimp van de sector met 2% per jaar, terwijl de gemiddelde landelijke groei 3% bedraagt.

Figuur S.4 Trendmatige autonome ontwikkeling van werkgelegenheid in Havengebonden bedrijvigheid [index 1996 = 100]



Het vanwege de PKB 1993 niet-gerealiseerde aantal directe en indirecte arbeidsplaatsen wordt geschat op 260 tot 2002, en ruim 1200 tot 2015 (dit zijn maxima).

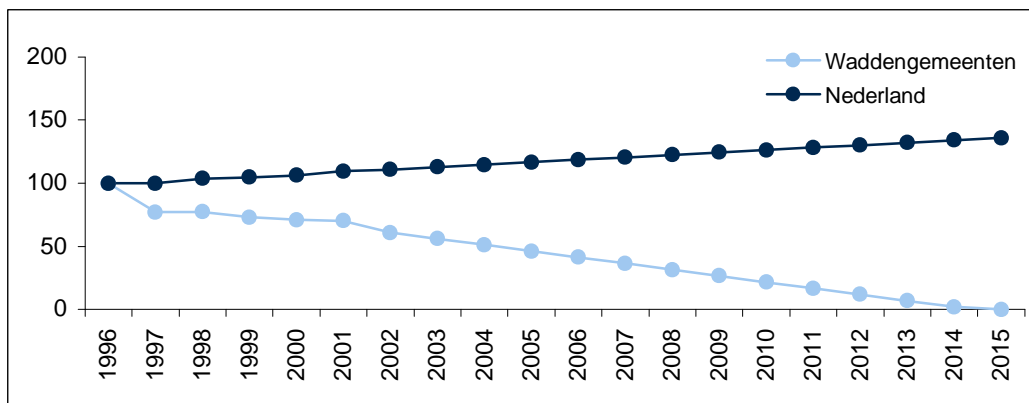
Het effect van de PKB 2001 schuilt vooral in de uitsluiting van mogelijke nieuwe ontwikkelingen in de havengebonden bedrijvigheid, zoals onderhoud en ontmanteling van boorplatforms, vestiging van het Offshore Service and Logistics Center, assemblage en opslag van grote windturbines, en schaalvergroting in het goederenvervoer over water. Het directe en indirecte effect is geschat op een totaal van bijna 1300 niet gerealiseerde banen tot 2015. De beperkende factoren zijn met name het gebrek aan ruimte in de haven en de op het niveau van 1993 vastgestelde diepgang in de vaargeulen naar Kornwerderzand en het IJsselmeer.

Een belangrijk maar moeilijk te kwantificeren effect is de weerslag van de opeenvolgende PKB's op de perceptie van het vestigings- en investeringsklimaat in de Kop van Noord-Holland.

Niet-commerciële dienstverlening

De Waddenzee-gerelateerde niet-commerciële dienstverlening wordt gedomineerd door de Koninklijke Marine en telt ca. 9200 arbeidsplaatsen (directe en indirect) in de Kop van Noord-Holland, voornamelijk Den Helder. Daarbuiten is de sector goed voor nog eens ruim 800 arbeidsplaatsen. Door reorganisaties bij de Marine daalde de werkgelegenheid sinds 1996 met gemiddeld 8% per jaar. Extrapolatie van die trend zou de werkgelegenheid in 2015 tot nul doen naderen. Het aantal banen dat de Kop van Noord-Holland in deze sector 'misloopt' ten opzichte van Nederland als geheel (jaarlijkse groei 2%) is echter niet aan de PKB 1993 toe te schrijven.

Figuur S.5 Trendmatige autonome ontwikkeling van werkgelegenheid in Niet-commerciële dienstverlening (index 1996=100)

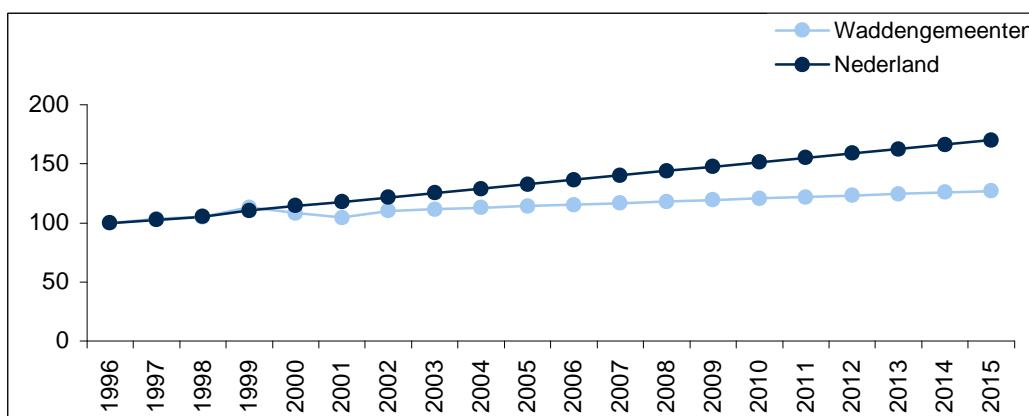


De effecten van de PKB 2001- of beter: van Tweede Kamer motie 60 – betreffen het niet doorgaan van de verplaatsing van marinevliegkamp Valkenburg waarmee bijna 900 arbeidsplaatsen aan de Kop van Noord-Holland voorbijgaan.

Recreatie en toerisme

Het aantal directe en indirecte arbeidsplaatsen in de sector Recreatie en toerisme is geschat op 1500 in de vier Waddenzeegemeenten. De gemiddelde jaarlijkse groei ligt met 2% lager dan die in Nederland als geheel (3%). De achterstand die opgelopen wordt bedraagt maximaal 180 niet-gerealiseerde arbeidsplaatsen tot 2002, en 600 in 2015.

Figuur S.6 Trendmatige autonome ontwikkeling van werkgelegenheid in Recreatie en toerisme



Naast plannen die in het verleden zijn afgeblazen zijn er ook nieuwe ontwikkelingen, met name de uitbreiding van jachthavens in Den Helder en Den Oever, die te lijden hebben van de PKB 2001. Daarmee staan tenminste 40 arbeidsplaatsen op de tocht, maar het effect kan via de verminderde financiële haalbaarheid van andere projecten om het centrum van Den Helder te revitaliseren veel groter uitpakken.

Wonen

Ook bij wonen gaat het om het effect van de PKB 2001 op mogelijke ontwikkelingen, zoals de bouw van appartementen aan een boulevard in Den Helder. Uitgaande van 1000 vanwege de PKB niet te realiseren appartementen is het effect van gemiste bestedingen goed voor 30 arbeidsplaatsen.

Sociaal-economische effecten: conclusies

Met 15600 op de 34000 banen is bijna de helft van de werkgelegenheid in de gemeenten Den Helder, Texel, Wieringen en Anna Paulowna Waddenzee-gerelateerd. Door de vigerende PKB 1993 is de groei in werkgelegenheid tot op heden (2002) al geremd met zo'n 460 banen. Dat verlies loopt op tot 1900 niet-gerealiseerde arbeidsplaatsen in 2015. Dat laatste cijfer staat gelijk aan 12% van de huidige Waddenzee-gerelateerde werkgelegenheid (en 6% van de totale werkgelegenheid in de vier gemeenten).

De aanscherping van de bestaande beperkingen aan het gebruik van de Waddenzee door de PKB 2001 betekent een verdere vermindering van de potentiële groei in de werkgelegenheid. Dat betreft niet zozeer het verlies aan werkgelegenheid in bestaande Waddenzee-gerelateerde activiteiten (95 banen), maar veel meer het uitsluiten van nieuwe ontwikkelingen (ruim 2200 banen tot 2015). Het totale effect van de PKB 2001 is daarmee zo'n 15% van de huidige Waddenzee-gerelateerde werkgelegenheid (en 7% van de totale werkgelegenheid in de vier gemeenten).

Samenvattend zijn de sociaal-economische effecten vooral te verklaren uit (i) de beperkingen van vigerend ruimtelijk-restrictief beleid, en (ii) het uitsluiten van ontwikkelingsmogelijkheden door de PKB 2001. Het totale effect tot op heden is een verlies van ongeveer 460 arbeidsplaatsen. In 2015 komt het totale effect neer op een derving van ca. 4200 banen, ofwel 12% van de totale werkgelegenheid in de vier Waddenzeegemeenten.

Genoemde getallen zijn bovengrenzen aan het effect van de PKB's 1993 en 2001 op ontwikkelingen in het verleden, in het heden en in de toekomst. Echter, niet in deze cijfers zit het schaduw effect van de wet- en regelgeving rond de Waddenzee en het effect daarvan op de bereidheid van bedrijven zich in de Kop van Noord-Holland te vestigen en daar te investeren.

Ontwikkelingskansen: conclusies

In de context van bovengenoemde effecten én de ruimtelijk-economische ambities van de Kop van Noord-Holland ('kwaliteit', 'duurzaamheid') lijken de belangrijkste kansen te liggen op het gebied van:

- ?? Hoog-kwalitatieve, duurzame visserij en visteelt met een hoge toegevoegde waarde (verwerking);
- ?? Offshore windenergie, zowel assemblage, onderhoud en reparatie als onderzoek en ontwikkeling;
- ?? Horizontale integratie en efficiëntie van offshore-ondersteunende bedrijvigheid;
- ?? Scheepsbouw en reparatie, ook van (zee)jachten;
- ?? Kennis-intensieve dienstverlening op het gebied van ecologie en maritieme technologie;

- ?? Recreatie en toerisme op basis van cultuurhistorie, natuur, mogelijkheden voor watersport, en de open ruimte.

De Kop van Noord-Holland zou in kunnen spelen op een aantal autonome ontwikkelingen, zoals de belangstelling voor voedselkwaliteit, duurzame energie en de toename van vrije tijd. Een consequente focus op bovenstaande kansen stelt de regio in staat zich eenduidig te positioneren, hetgeen haar concurrentiepositie ten goede zal komen. Daarbij blijft uiteraard de vraag of genoemde kansen reëel en groot genoeg zijn om de effecten van de PKB's van 1993 en 2001 te compenseren.

Aangrijpingspunten voor beleid: conclusies

Behalve op specifieke activiteiten gerichte stimuleringsmaatregelen zou het sociaal-economisch beleid aan moeten ingaan op de belangrijkste knelpunten zoals deze onder de respectievelijke sectoren naar voren zijn komen. De belangrijkste aangrijpingspunten zijn:

- ?? Flexibiliteit in beleid ten aanzien van de Waddenzeevisserij.
- ?? Herziening van de begrenzing van het PKB gebied zodanig dat het Marsdiep daarbuiten valt.
- ?? De mogelijkheid openhouden tot het verdiepen en verbreden van de vaargeulen naar Den Helder, Oudeschild, Den Oever en Kornwerderzand.
- ?? Het creëren van voldoende kaderuimte (aanlegmogelijkheden) en zeewaartse uitbreiding van havengebonden bedrijventerreinen.
- ?? Beperking van de externe werking van de PKB en het scheppen van absolute duidelijkheid over de ruimtelijke restricties voor verschillende economische activiteiten in de regio.
- ?? Actief tegengaan van de heersende negatieve perceptie van het vestigings- en investeringsklimaat in de Kop van Noord-Holland.
- ?? Overeenkomen van een convenant recreatievaart dat het aantal nieuw aan te leggen ligplaatsen niet aan een maximum bindt.
- ?? Mogelijk maken van een verplaatsing van de TESO haven door een aanvoerroute langs het Balgzand toe te staan.
- ?? Verruimen van de hoogtebeperkingen op bebouwing aan een eventuele boulevard in Den Helder.

1 Inleiding en algemene aanpak

1.1 Inleiding

Te weinig aandacht voor sociaal-economische effecten

Eind 2001 verscheen het kabinetsstandpunt planologische kernbeslissing Derde Nota Waddenzee (PKB deel 3). Volgens een aantal organisaties in de Kop van Noord-Holland wordt ook in het kabinetsstandpunt – waarin de reacties uit inspraak opgenomen zijn – nog te weinig aandacht besteed aan de sociaal-economische effecten van de verschillende beperkingen aan het gebruik van de Waddenzee.

Eerder zijn in een quick scan ‘Derde Nota Waddenzee, economische effecten op hoofdlijnen’ (Oranjewoud en NEI, 2001) de regionale effecten van de ontwerp planologische kernbeslissing (PKB deel 1) al in kaart gebracht.

ECORYS-NEI is door het projectbureau Kop en Munt gevraagd deze regionale effectenstudie nader te onderbouwen voor de Waddenzeegemeenten in de Kop van Noord-Holland, met speciale aandacht voor werkgelegenheid en indirecte effecten.

Daarnaast levert deze studie een bijdrage aan een duurzaam sociaal-economisch perspectief voor de regio, als input voor een dergelijk perspectief voor de hele Waddenzee dat voorbereid wordt door het Ministerie van Economische Zaken, regio Noord.

1.2 Algemene afbakening

In deze studie nemen wij het kabinetsstandpunt planologische kernbeslissing Derde Nota Waddenzee van november 2001 als uitgangspunt. Hiernaar wordt in het vervolg verwezen met ‘PKB 2001’. Wij gaan *niet* in op ander ruimtelijk beleid dat het gebruik van Waddenzee en Waddengebied mogelijk beperkt (zoals vogel- en habitatrichtlijn, bestemmingsplannen, etc.).

De vorige Tweede Kamer heeft in maart 2002 een aantal moties aangenomen die op de PKB 2001 betrekking hebben. Het tweede kabinet Kok echter heeft geen kans meer gezien deze moties over te nemen c.q. te verwerpen. Hoe de uiteindelijke planologische kernbeslissing onder een centrum-rechts kabinet uit zal pakken is nog niet duidelijk.

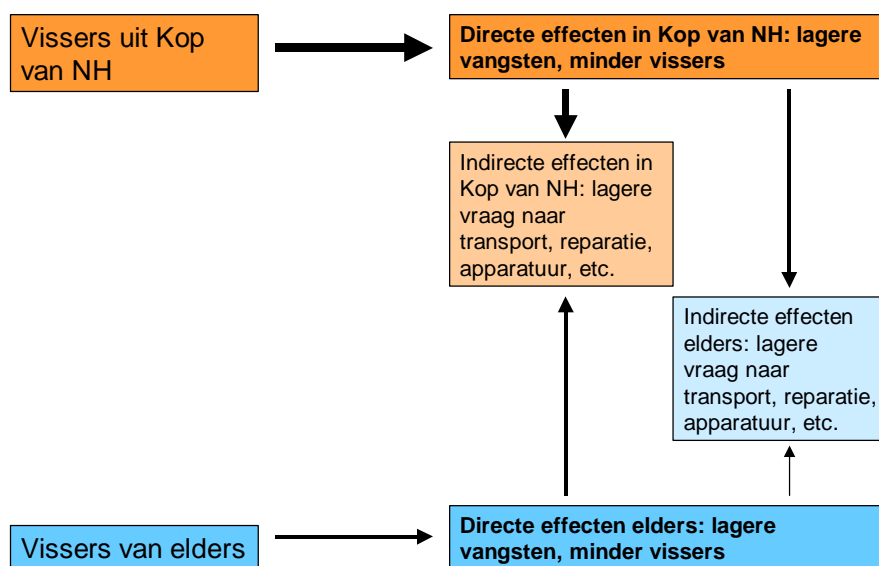
Om aan deze potentiële wijzigingen in de PKB 2001 recht te doen behandelen wij in dit rapport de meest ingrijpende moties voor zover deze werden gesteund door CDA en VVD, partijen die met de LPF als vermoedelijk geestverwant inzake het beleid voor de Waddenzee, in de huidige Tweede Kamer een meerderheid vormen.

Geografisch is het onderzoek beperkt tot de vier Waddenzeegemeenten in de Kop van Noord-Holland: Den Helder, Texel, Wieringen, en Anna Paulowna. Waar de beschikbaarheid van data geen analyse op gemeenteniveau toeliet is naar de sociaal-economische ontwikkeling in de gehele Kop van Noord-Holland gekeken.

Thematisch is het onderzoek gericht op economische activiteiten die betrekking hebben op de Waddenzee. Deze zijn geselecteerd uit de Standaard Bedrijfsindeling (SBI) en gegroepeerd in de sectoren Visserij, Delfstofwinning, Havengebonden bedrijvigheid, Niet-commerciële dienstverlening en Recreatie en toerisme. Zie bijlage 2.

Naast de directe en indirecte effecten in de vier Waddenzeegemeenten in de Kop van Noord-Holland, zijn voor zover mogelijk ook de effecten van de PKB op de bedrijvigheid in overig Nederland geanalyseerd. In onderstaande figuur is dit aangeduid voor de Waddenvisserij die van belang is voor vissers opererend vanuit Den Helder, Den Oever of Oudeschild, maar ook voor vissers van elders (Zeeland, Urk). De dikte van de pijlen geeft aan waarop wij in deze studie de nadruk hebben gelegd.

Figuur 1.1 Directe en indirecte effecten in de Kop van Noord-Holland en elders



Toekomstig effect van 'extra' beperking van gebruiksmogelijkheden, tot 2015

De tijdshorizon van de beschouwde economische effecten is 2015. Dat betekent dat het niet alleen gaat om het effect van de PKB 2001 op de huidige bedrijvigheid, maar ook om het effect op toekomstige bedrijvigheid. Daarom wordt het 'PKB-effect' gerelateerd aan zowel de trendmatige ontwikkeling van de verschillende sectoren, als aan (onzekere maar plausibele) nieuwe ontwikkelingen.

Daadwerkelijk effect van eerder ruimtelijk-restrictief beleid, ie. PKB 1993

De huidige bedrijvigheid en de trendmatige sociaal-economische ontwikkeling zijn mede (of zelfs: vooral) bepaald door eerder ruimtelijk-restrictief beleid. Hoewel al vanaf 1974 beperkende maatregelen zijn genomen, is het jaar 1993 als referentie genomen. De PKB die in dat jaar van kracht werd nam het Marsdiep op in het te beschermen Waddengebied en – zo is de hypothese – heeft daarmee de ontwikkeling van tenminste de havengebonden bedrijvigheid ernstig belemmerd.

1.3 Leeswijzer

In het volgende hoofdstuk (2) wordt de ruimtelijk-economische structuur en visie op de verder ontwikkeling van de Kop van Noord-Holland samengevat. Wat voor regio wil de Kop van Noord-Holland eigenlijk zijn?

In hoofdstuk 3 wordt de methode uiteengezet die wij hebben gevolgd bij het bepalen van:

- ?? de huidige werkgelegenheid en toegevoegde waarde;
- ?? de trendmatige ontwikkeling tot 2015, inclusief de effecten van de PKB 1993;
- ?? mogelijk nieuwe ontwikkelingen;
- ?? de directe en indirecte effecten van de PKB 2001 en eerder genoemde moties.

In hoofdstuk 4 volgt de analyse per Waddenzee-gerelateerde sector: Visserij, Delfstofwinning, Havengebonden bedrijvigheid, Niet-commerciële dienstverlening (defensie), Recreatie & Toerisme. Wonen is als extra 'sector' toegevoegd.

Na de 'negatieve' analyse van de effecten van de PKB 2001, volgt in hoofdstuk 5 een 'positieve' inventarisatie van kansen in de sociaal-economische ontwikkeling van de Kop van Noord-Holland die rijmen met de PKB 2001 en bijdragen aan de doelstellingen van de regio in termen van werkgelegenheid, kwaliteit en duurzaamheid.

In hoofdstuk 6 geven wij een eerste antwoord op de vraag wat dit alles nu betekent voor het beleid ten aanzien van de Waddenzee, en de reparatie of compensatie van de sociaal-economische effecten van de PKB 2001.

Bijlage 1 betreft de relevante beperkingen die de PKB 2001 oplegt aan de Kop van Noord-Holland (zoals deze ook aangehaald worden in de opeenvolgende hoofdstukken). In bijlage 2 wordt de selectie en groepering van Waddenzee-gerelateerde activiteiten verantwoord. In bijlage 3 presenteren wij de oorspronkelijke cijfers per activiteit, per gemeente en per jaar zoals ontleend aan LISA Nederland. Bijlage 4 bevat een overzicht van de belangrijkste aannamen. Geraadpleegde bronnen en geïnterviewde personen staan in bijlage 5.

2 Ruimtelijk-economische structuur en visie

Dit hoofdstuk heeft betrekking op de gehele economie van de Kop van Noord-Holland en de vier Waddenzeegemeenten (in tegenstelling tot hoofdstuk 4 dat gaat over het Waddenzee-gerelateerde deel van de lokale economie).

2.1 Ruimtelijk-economische structuur

Het volgende regioprofiel van de Kop van Noord-Holland is van de Kamer van Koophandel Noordwest-Holland:

“De regio Kop van Noord-Holland bestaat uit 9 gemeenten: Anna Paulowna, Den Helder, Harenkarspel, Niedorp, Schagen, Texel, Wieringen, Wieringermeer, Zijpe. De Kop van Noord-Holland wordt gedomineerd door de quartaire sector. De marine en instellingen als ECN, TNO en NIOZ zijn belangrijke werkgevers. De marktsector bestaat uit bijzondere bedrijvigheid, zoals de bloembollensector (noordelijk zandgebied), de visserij (Den Helder, Den Oever en Texel), de offshore (Den Helder), het toerisme (4 miljoen overnachtingen per jaar op Texel en ca. 2 miljoen in Den Helder, Anna Paulowna en Wieingen) en de deels aan de haven gelieerde maritieme sector van metaalbedrijven, onderhoudsfirma's, scheepsbouw en technologische bedrijven. Ook aan de luchthaven zijn meerdere bedrijven gebonden.

De Noordkop is het dunst bevolkte gebied van Noord-Holland. Met uitzondering van Den Helder en Schagen kan het worden getypeerd als een plattelandsregio. De regio is waterrijk, wat een lange tijd een grote rol heeft gespeeld in de economische ontwikkeling.

Door haar ligging kent de regio een min of meer eigenstandige economische ontwikkeling. Momenteel wonen er zo'n 165.000 personen. De rust en de ruimte zijn sterke vestigingsfactoren van de Kop van Noord-Holland. Ten tijde van het overloopleid in de jaren 60 en 70 is de detailhandel, de bouw en de financiële en maatschappelijke dienstverlening fors gegroeid.”

Werkgelegenheid

Bijna 42% van de werkgelegenheid in de Kop van Noord-Holland is te vinden in Den Helder. Zie tabel 2.1 (het percentuele aandeel van de verschillende sectoren is te vinden in tabel 2.2).

Tabel 2.1 Aantal werknemers per sector, 1-1-2001

	Kop van NH	Den Helder	Texel	Wieringen	Anna Paulowna	Totaal Waddenzee- gemeenten
Landbouw en Visserij	6561	512	707	260	902	2381
Delfstoffen	619	611	.	.	.	611
Industrie, Nutsbedrijven en Bouwnijverheid	9948	1699	749	461	574	3483
Handel, Horeca en Transport	14277	4689	1996	516	623	7824
Commerciële dienstverlening	7725	1919	790	223	372	3304
Niet-commerciële dienstverlening	22504	14685	1236	407	710	17038
Totaal	61634	23504	5478	1867	3181	34030

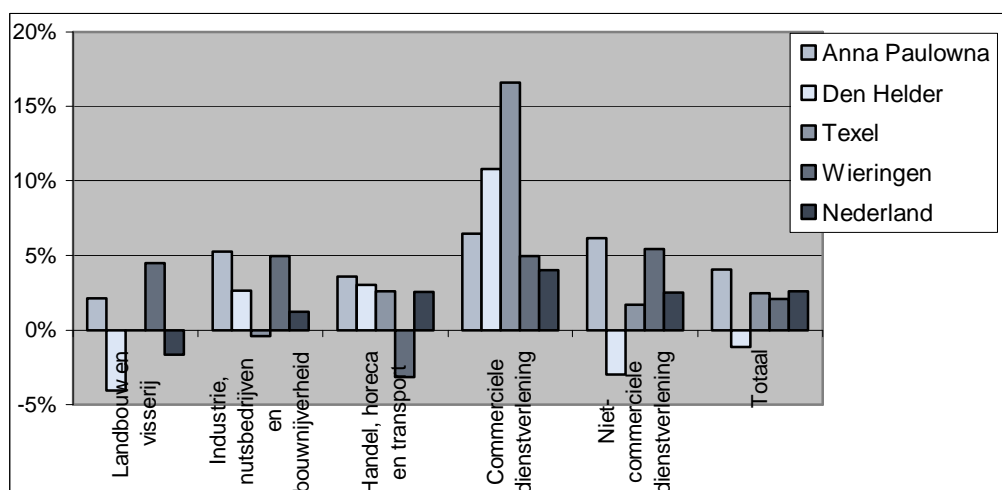
Bron: CBS, RMO, LISA, ECORYS-NEI

De ontwikkeling in werkgelegenheid in de vier Waddenzeegemeenten is voor de jaren 1994 en 2001 afgebeeld in figuur 2.1. Ter vergelijking is ook opgenomen de groei in werkgelegenheid in de verschillende sectoren in heel Nederland.

Achterblijver: niet-commerciële dienstverlening in Den Helder

Het blijkt dat de groei in werkgelegenheid per sector en per gemeente vrij sterk varieert. Afwijkingen van de groei voor geheel Nederland zijn opvallend in de commerciële dienstverlening en de industrie waar de Waddenzeegemeenten het beter doen dan gemiddeld. Wat betreft de totale groei is het vooral Den Helder dat achterloopt bij Nederland als geheel. Het beeld van de Kop van Noord-Holland als achterblijvende regio blijkt voornamelijk van toepassing op Den Helder en dan nog alleen op de sectoren Niet-commerciële dienstverlening (i.e. ontwikkelingen bij de Koninklijke Marine) en Landbouw en visserij.

Figuur 2.1 Gemiddelde jaarlijkse groei in werkgelegenheid per sector, 1994-2001



Toenemend belang van commerciële dienstverlening

Ondertussen is duidelijk dat het relatieve aandeel van de landbouw en visserij in de totale werkgelegenheid ook in de Waddenzeegemeenten afneemt, met uitzondering van Wieringen. Het aandeel van de industrie neemt licht toe. De sector Handel, horeca en transport groeit in Den Helder, stagneert in Texel en Anna Paulowna, en krimpt in

Wieringen. De commerciële dienstverlening neemt overall snel in belang toe ook al blijft deze nog fors achter bij Nederland als geheel. In de niet-commerciële dienstverlening is het omgekeerde het geval: het belang neemt af in Den Helder (vanwege de Koninklijke Marine) en Texel, maar is nog steeds dubbel zo groot als in Nederland als geheel. Zie onderstaande tabel.

Tabel 2.2 Werkgelegenheidsaandeel in % per sector in 1994 en 2001

	Kop van								Anna		Totaal		Waddenzee		Nederland	
	NH		Den Helder		Texel		Wieringen		Paulowna		-gemeenten					
	1994	2001	1994	2001	1994	2001	1994	2001	1994	2001	1994	2001	1994	2001		
?? Landbouw en Visserij	10	11	4	2	15	13	12	14	33	28	8	7	3	3		
?? Industrie, Nut., Bouwnijverheid	14	16	6	7	16	14	21	25	17	18	9	10	20	19		
?? Handel, Horeca en Transport	23	23	16	20	36	36	38	28	20	20	20	23	20	20		
?? Commerciële dienstverlening	7	13	4	8	7	14	10	12	10	12	5	10	30	33		
?? Niet-commerc. dienstverlening	46	37	70	62	25	23	18	22	20	22	58	50	26	25		

Bron: RMO, ECORYS-NEI

	= blijft gelijk
	= aandeel wordt groter
	= aandeel wordt kleiner

Toegevoegde waarde

Van de bijna drie miljard euro die in het jaar 2000 in de Kop van Noord-Holland aan toegevoegde waarde werd gegenereerd, nam Den Helder bijna de helft (ruim 43%) voor haar rekening. Het aandeel van Den Helder in de niet-commerciële dienstverlening was met 71% veel groter dan in de commerciële dienstverlening (30%) en is opvallend klein in de industrie (18%).

Tabel 2.3 Toegevoegde waarde per sector in 2000 [in miljoen Euro]

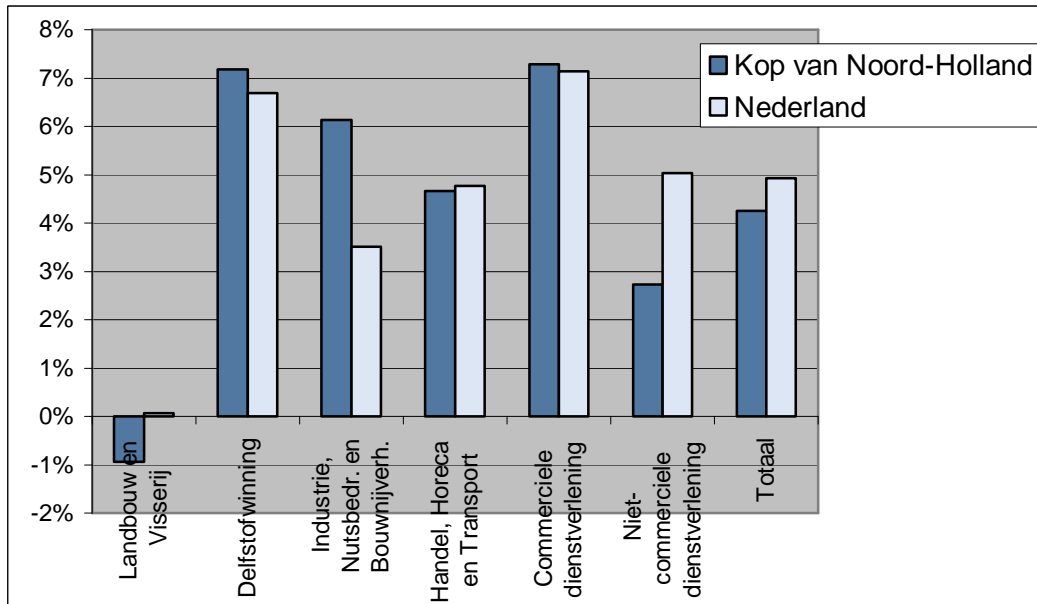
	Kop van Noord-		... waarvan in Den
	Holland	Helder	
Landbouw en Visserij	243	21	10472
Delfstofwinning	47	46	11677
Industrie, Nutsbedrijven en Bouwnijverheid	455	78	90614
Handel, Horeca en Transport	519	171	86432
Commerciële dienstverlening	590	174	104027
Niet-commerciële dienstverlening	1114	794	45527
Totaal	2967	1285	348749

Bron: RMO, CBS, ECORYS-NEI

Verskillende sectoren doen het even goed of beter dan gemiddeld

Ook op grond van de ontwikkeling in toegevoegde waarde heeft het beeld van de Kop van Noord-Holland als achterblijvende regio enige bijstelling. Zie onderstaande figuur. Alleen de niet-commerciële dienstverlening en de landbouw en visserij scoren beduidend slechter dan gemiddeld. In de overige sectoren echter doet de Kop van Noord-Holland het net zo goed of zelfs beter dan Nederland als geheel. Overall valt de gemiddelde jaarlijkse groei 0,6% lager uit (ca. 4,3 % tegenover 4,9% voor Nederland als geheel).

Figuur 2.2 Gemiddelde jaarlijkse groei in toegevoegde waarde per sector, 1995-2000



Niet-commerciële dienstverlening: minder mensen produceren meer

Tabel 2.4 laat het relatieve belang van de afzonderlijke sectoren in de totale toegevoegde waarde van de economische activiteiten in de Kop van Noord-Holland zien voor de jaren 1994 en 2000. Opvallend is dat de verschuivingen in het relatieve belang van een drietal sectoren (Landbouw, Industrie en Handel) in termen van toegevoegde waarde tegengesteld zijn aan de verschuivingen in termen van werkgelegenheid: het aandeel toegevoegde waarde houdt de werkgelegenheid niet bij. In de niet-commerciële dienstverlening zijn de verschuivingen ook tegengesteld, maar dan andersom: (relatief) minder mensen genereren (relatief) meer toegevoegde waarde.

Tabel 2.4 Aandeel in toegevoegde waarde in % per sector in 1994 en 2001

	Kop van NH		Den Helder		Nederland	
	1994	2000	1994	2000	1994	2000
Landbouw en Visserij	11	8	2	2	4	3
Delfstofwinning	1	2	1	4	3	3
Industrie, Nutsbedrijven en Bouwnijverheid	18	15	8	6	29	26
Handel, Horeca en Transport	19	17	15	13	26	25
Commerciële dienstverlening	18	20	14	14	26	30
Niet-commerciële dienstverlening	34	38	59	62	13	13

2.2 Ruimtelijk-economische visie

In deze paragraaf wordt de gewenste ruimtelijk-economische ontwikkeling van de Kop van Noord-Holland en de gemeente Den Helder samengevat. Daarbij is onder andere geput uit de strategie voor 2000-2006 van het regionaal-economisch stimuleringsprogramma voor de Kop van Noord-Holland, Noordwest 8 en het Strategisch Plan van de gemeente Den Helder 2015.

Passende
werkgelegenheid in
eigen regio

Het economisch beleid in de richt zich op het realiseren van een goede balans tussen wonen en werken in de eigen regio. Dat betekent dat voor de eigen bevolking voldoende en passende werkgelegenheid moet worden geboden, zodat de aanzienlijke pendelstromen een halt kunnen worden toegeroepen. Passende werkgelegenheid houdt in dat ook op HBO/WO-niveau banen beschikbaar zijn, zodat de hoogopgeleiden niet naar elders vertrekken.

Groeisectoren

Belangrijkste groeisectoren waarin kansen liggen (maar nog onvoldoende benut worden) zijn:

- ?? Toerisme. Toerisme is in de heel Noordwest Holland speerpunt van beleid, met de kust als belangrijkste trekker. Met het gewest streeft de Kop van Noord-Holland ernaar een toeristisch totaalpakket aan te kunnen bieden van kustrecreatie en activiteiten in het achterland.
- ?? Agribusiness en –technologie. De agrarische bedrijfskolom is een van de economische peilers van de regio die zich onderscheidt door de combinatie productiegebied (bloembollen, zaadteelt, pootaardappelen) en kennisinfrastructuur.
- ?? Informatie- en communicatietechnologie. Deze neemt in toenemende mate een plaats in binnen het regionale bedrijfsleven (maar heeft een investeringsprogramma).
- ?? Dienstverlening. Naast de ‘stuwende’ dienstverlenende bedrijvigheid zijn ook de regionale economie-volgende activiteiten zoals de bank- en verzekeringssector in ontwikkeling.
- ?? Transportbedrijven (logistieke sector). De nabijheid van logistieke knooppunten als Schiphol, de zeehavens in het Noordzeekanaalgebied en gespecialiseerde bedrijven als de Bloemenveiling in Aalsmeer maakt een internationaal distributienet beschikbaar.
- ?? Bouw- en aannemingsbedrijven. Kenmerkt zich door een kwalitatief hoogwaardig product en innovaties zoals energie-bewuste bouw.
- ?? Off-shore industrie. Hoewel gekenmerkt door ‘ups and downs’ een kansrijke sector vanwege de unieke ligging van Den Helder (zeehaven), aanwezige infrastructuur (weg, spoor, Noordhollands Kanaal) en vliegveld De Kooy.

Voorwaarden daartoe zijn een goede infrastructuur, voldoende bedrijventerreinen en het behoud van een aantrekkelijke leefomgeving met haar landschappelijke, cultuur-historische en recreatieve waarden.

Hoogwaardige woon- en
leefomgeving

Ook de gemeente Den Helder verbindt haar ruimtelijk-economische ontwikkeling aan een hoogwaardige woon- en leefomgeving. In het bijzonder richt Den Helder zich op:

- ?? Kennisintensieve bedrijvigheid, onder andere op het gebied van duurzame energie.
- ?? Kwalitatief hoogstaande dienstverlening als toerisme en zorg.
- ?? Kwalitatieve verbetering van de haven (i.p.v. kwantitatieve uitbreiding).

- ?? Verplaatsen van TESO haven (i.e. de veerboot naar Texel) ten behoeve van de verkeersdoorstroming door de stad.
- ?? Concentratie van bedrijventerreinen.
- ?? Behoud van open structuur (tussen Den Helder en Julianadorp), en benutting van mogelijkheden tot wonen aan het water.

In de volgende hoofdstukken wordt becijferd welke van deze ambities op de tocht komen te staan met de PKB 2001 (hoofdstuk 4) en welke sectoren juist (extra) kansrijk zijn (hoofdstuk 5).

3 Methode van effectbepaling

De sociaal-economische gevolgen van de PKB 2001 voor de Kop van Noord-Holland worden in deze studie geanalyseerd in termen van werkgelegenheid (sociaal) en toegevoegde waarde (economisch).

SBI \approx Waddenzee-gerelateerde activiteiten
 \approx hergroepering in sectoren

Het onderscheid naar wel en niet Waddenzee-gerelateerde activiteiten is alleen te maken aan de hand van de viercijferige onderverdeling van de SBI. Het LISA publiceert werkgelegenheidsgegevens op het gewenste schaalniveau (gemeente) en detailniveau (branche).

Wij hebben de economische activiteiten die direct of indirect gerelateerd zijn aan de Waddenzee of anderszins ‘PKB-gevoelig’ zijn uit de SBI gelicht en opnieuw gegroepeerd in de sectoren Visserij, Delfstofwinning, Havengebonden bedrijvigheid, Niet-commerciële dienstverlening (Defensie en overig) en Recreatie en toerisme. Bijlage 2 geeft aan welke activiteiten dat zijn.

Hiermee sluiten we zowel aan op eerder onderzoek door de Provincie Fryslân (De economische betekenis van de Waddenzee, 1992) als op de manier waarop het CBS en het Register Maatschappelijke Objecten (RMO) deze cijfers verzamelen en organiseren. Onze analyse is zodoende traceerbaar en de resultaten vergelijkbaar met ontwikkelingen elders.

Omdat de SBI een indeling is op basis van het aanbod aan goederen en diensten raken vraaggeleide sectoren als Recreatie en toerisme en ook Wonen versnipperd over verschillende subgroepen waar zij slechts een beperkt deel van uitmaken. Het belang van deze sectoren en het effect van de PKB 2001 wordt daarom niet alleen benaderd vanuit de bedrijven maar – in de hoofdstukken 4.5 en 4.6 – ook vanuit de bestedingen door recreanten, toeristen en inwoners.

Huidige werkgelegenheid en toegevoegde waarde

Allereerst hebben wij per sector en per gemeente de huidige, Waddenzee-gerelateerde werkgelegenheid bepaald. Part-time arbeidsplaatsen – te denken valt aan bijvoorbeeld seizoensgebonden arbeid – zijn omgerekend naar fulltime arbeidsplaatsen door hun aantal te delen door 2.

Werkgelegenheid obv.
LISA

Extrapolatie trend vanaf 1996

Trendmatige autonome ontwikkeling en effecten van PKB 1993

Op basis van de daadwerkelijke ontwikkeling in werkgelegenheid vanaf 1996² tot 2001 zijn per Waddenzee-gerelateerde sector de heersende trends geëxtrapoléerd tot in 2015³. Deze trendmatige autonome ontwikkeling weerspiegelt de beperkingen van het gebruik van de Waddenzee zoals die door de vigerende PKB uit 1993 – inclusief sectoraal restrictief beleid dat in de PKB zijn ruimtelijke weerslag vindt – zijn opgelegd.

De trendmatige ontwikkeling in de vier Waddenzeegemeenten is gecontrasteerd met de ontwikkeling van de werkgelegenheid van dezelfde sector in Nederland als geheel⁴. Het idee is dat de gemiddelde groei in Nederland de ongeremde sociaal-economische ontwikkeling weergeeft zoals de Kop van Noord-Holland die door had kunnen maken. Met de ‘geremde’ en ‘ongereemde’ trends wordt de divergentie van de regionale en nationale sociaal-economische ontwikkeling zichtbaar gemaakt. In deze stap wordt ook bepaald hoeveel arbeidsplaatsen de vier Waddenzeegemeenten al zijn misgelopen (tot 2001) en nog mis zullen lopen (tot 2015).

Cruciale aanname; berekende effecten zijn bovengrens

Wij hebben niet kunnen oordelen over de causaliteit tussen werkgelegenheid en PKB, en hebben het hele verschil tussen landelijke en (achterblijvende) lokale ontwikkeling toegeschreven aan de remmende werking van de PKB 1993. Daarmee vormen de in deze studie berekende waarden een bovengrens aan het werkelijke effect van de PKB 1993. Zie bijlage 4 voor deze en andere aannamen.

Overigens is in veel gevallen de vraag welke ontwikkelingen niet zijn gerealiseerd sinds 1993 (‘wat zou er gebeurd zijn zonder PKB ...’) slechts in kwalitatieve termen en/of aan de hand van voorbeelden te beantwoorden. Daarbij laten de effecten zich mogelijk beter uitdrukken in gemaakte meerkosten en verminderde doelmatigheid dan in niet-gerealiseerde arbeidsplaatsen of toegevoegde waarde.

Toegevoegde waarde obv. COROP en eencijferige SBI

Cijfers over de toegevoegde waarde per relevante activiteit zijn gebaseerd op de meest recente COROP-gegevens van het CBS (op gemeenteniveau zijn toegevoegde waarde gegevens simpelweg niet beschikbaar, laat staan uitgesplitst naar branche). Wij hebben de toegevoegde waarde per Waddenzee-gerelateerde activiteit (veelal viercijferige SBI) berekend op basis van het aandeel in de totale werkgelegenheid per eencijferige SBI in het COROP gebied. Dit veronderstelt een gelijke arbeidsproductiviteit voor wel en niet Waddenzee-gerelateerde activiteiten die bovendien constant is binnen de regio.

Nieuwe ontwikkelingen

Naast de trendmatige ontwikkeling zullen zich tot 2015 in de Kop van Noord-Holland ook geheel nieuwe ontwikkelingen voordoen. Hun belang voor de toekomstige werkgelegenheid en toegevoegde waarde is per definitie niet te voorspellen op basis van heersende trends en hangt af van bijvoorbeeld de algemene conjunctuur, olieprijs, het

² Hoewel het referentiejaar 1993 zou moeten zijn, is het eerste jaar waarvoor vergelijkbare cijfers (op het niveau van gemeente en Waddenzee-gerelateerde activiteit) beschikbaar zijn 1996. Dat is dus het de facto referentiejaar.

³ Extrapolatie over 14 jaar op basis van een serie van 6 jaar levert uiteraard resultaten op die met de nodige omzichtigheid behandeld moeten worden.

⁴ In overleg met de opdrachtgever is besloten om geheel Nederland als referentie aan te houden en niet specifieke regio's die meer of minder vergelijkbaar zouden zijn met de Kop van Noord-Holland.

Europese visserijbeleid, etc. Wij beperken ons tot plausibele ontwikkelingen, i.e. ontwikkelingen waarvoor reeds plannen bestaan.

Hoewel de meeste van deze nieuwe ontwikkelingen slechts kwalitatief kunnen worden behandeld is dit toch een belangrijke stap in de analyse: de sociaal-economische effecten van het niet kunnen verzilveren van mogelijke kansen kunnen aanzienlijk zijn. Het is daarbij wel zaak kritisch te blijven: vormt de PKB 2001 inderdaad de 'bottleneck' of zijn er andere factoren?

Sociaal-economische effecten van de PKB 2001

Per sector worden kort aangehaald de relevante beperkingen – beslissingen van wezenlijk belang (**), concrete beleidsbeslissingen (*) en uitspraken met een indicatief karakter – uit de PKB 2001 en de meest ingrijpende moties die door de vorige Tweede Kamer zijn aangenomen en waarschijnlijk ook in de huidige en nieuwe Tweede Kamer (na de verkiezingen in januari 2003) op een meerderheid kunnen rekenen. Zie bijlage 1.

Vervolgens worden de directe en indirecte sociaal-economische effecten geanalyseerd en uitgedrukt in arbeidsplaatsen en toegevoegde waarde. Voor de directe effecten is daarbij gebruik gemaakt van verschillende sectorstudies en van interviews met vertegenwoordigers van de verschillende branches in de Kop van Noord-Holland (zie bijlage 3).

De indirecte effecten zijn in eerste instantie ingeschat door middel van input-output analyse. Daarmee worden de interacties tussen verschillende bedrijfstakken in de economie gevolgd en kan de doorwerking van een bepaalde beperking in sector X op andere sectoren bepaald worden.

Voor de Kop van Noord-Holland zelf bestaan geen input-output tabellen. Provinciale input-output tabellen bestaan wel, maar zijn gebaseerd op cijfers uit 1992. Omdat de economische structuur van de Kop van Noord-Holland meer overeenkomsten vertoont met die van de provincie Fryslân dan met de economische structuur van de provincie Noord-Holland (die wordt gedomineerd door Amsterdam), hebben wij de doorwerkingscoëfficiënten (multipliers) uit de input-output tabel van Fryslân gebruikt om de indirecte effecten in te schatten⁵.

Tabel 3.1 Genormaliseerde multipliers

	Kop van NH	Overig Nederland	Totaal
Visserij	1,1	0,2	1,4
Delfstofwinning	5,6	13,3	18,8
Havengebonden activiteiten ⁶	1,2	0,4	1,6
Niet-commerciële dienstverlening ⁷	1,1	0,1	1,3
Recreatie & toerisme ⁸	1,2	0,3	1,5

⁵ Dat de Kop van Noord-Holland en Fryslân qua economische structuur vergelijkbaar zijn wordt ondersteund door de recente studie naar investeringsklimaat in een groot aantal regio's (ECORYS-NEI, 2001).

⁶ Bepaald obv. SBI Basismetale, metaalproductie en machine-industrie; Transportmiddelenindustrie; Bouwnijverheid en – installatiebedrijven; Zee- en luchtvaart; Overige transport- en opslagbedrijven

⁷ Bepaald obv. SBI Rijksoverheid en sociale verzekeringen; Regionale overheid; Onderwijs; Overige dienstverlening

Bron: Input-output tabellen, genormaliseerde multipliers, Rijksuniversiteit Groningen/CBS, 1992

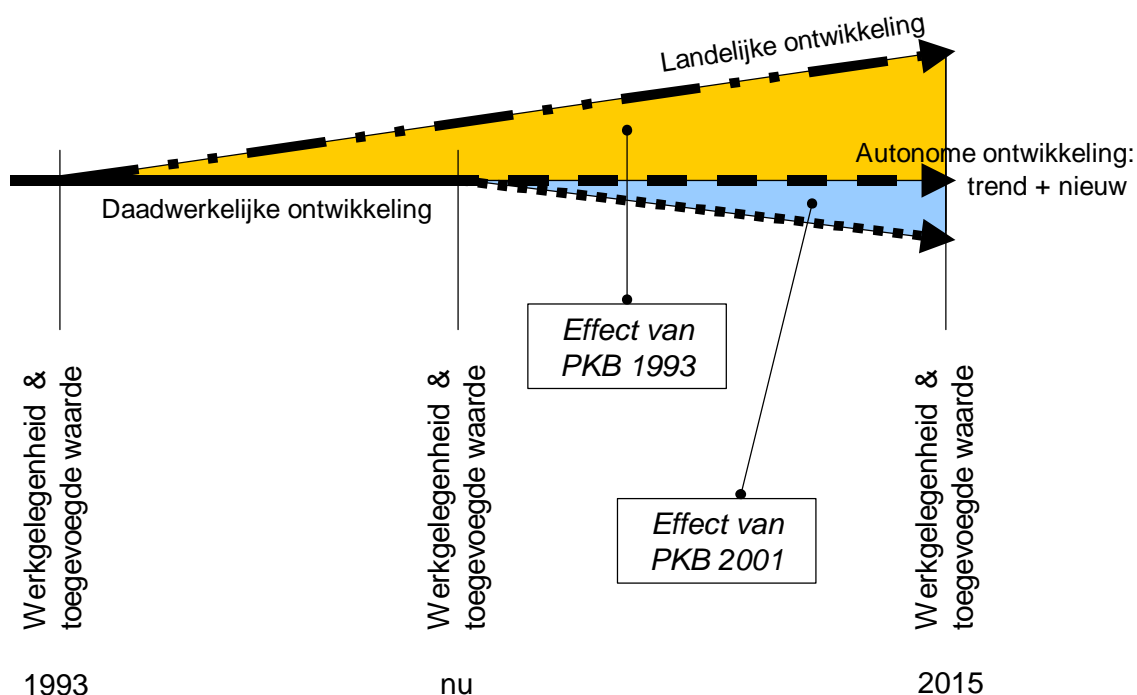
Indirecte effecten obv.
I/O analyse en
expertkennis

Waar de resultaten van de input-output analyse naar de mening van sectordeskundigen tekortschoten, is vertrouwd op hun kennis van de indirecte werkgelegenheid die door een bepaalde economische activiteit wordt gegenereerd.

Zowel directe als indirecte effecten kunnen neerslaan in, maar ook buiten de Kop van Noord-Holland. Voor zover mogelijk kijken we in deze analyse ook naar de effecten van de PKB 2001 in overig Nederland. Zie figuur 1.1.

In figuur 4.1 is de gevolgde aanpak nogmaals samengevat. De landelijke ontwikkeling is de ontwikkeling die zich voor de onderscheiden sectoren heeft voorgedaan in heel Nederland. Dit representeert de ongeremde ontwikkeling zoals deze zich in de Kop van Noord-Holland had kunnen voordoen. De 'daadwerkelijke ontwikkeling' en 'autonome ontwikkeling' betreffen de sociaal-economische ontwikkeling in de vier Waddenzeegemeenten, zoals deze door de PKB 1993 geremd zijn (tot 2001) en naar verwachting geremd zullen worden (tot 2015). Het blauwe driehoekje daaronder geeft weer de extra beperkende werking door de PKB 2001.

Figuur 3.1 Methodiek voor bepaling sociaal-economische effecten van de PKB's 1993 en 2001



⁸ Bepaald obv. SBI Horeca; Cultuur, sport en recreatie

4 Sociaal-economische effecten van de PKB 2001

4.1 Visserij

4.1.1 Huidige werkgelegenheid en toegevoegde waarde

In 2001 bedroeg de totale directe werkgelegenheid in de vier Waddenzeegemeenten ruim 500 arbeidsplaatsen, zie onderstaande tabel.

Tabel 4.1 Werkgelegenheid in (Noordzee + Wadden) visserij, 1-1-2001 [LISA]

				Anna	Totaal
	Den Helder	Texel	Wieringen	Paulowna	Waddenzeegemeenten
Werkgelegenheid, direct	170	166	186	0	522

Deze cijfers omvatten ook directe werkgelegenheid in de zee- en kustvisserij (noodgedwongen, zie bijlage 2), en overschatten derhalve de omvang van de werkelijk Waddenzee-gerelateerde visserij (voornamelijk schelpdieren). Deze wordt in het vervolg van dit hoofdstuk nader bepaald (en komt uit op ongeveer een kwart van de totale omvang van de visserij).

Op basis van de multipliers in tabel 4.1 zouden de 522 directe arbeidsplaatsen in de visserij goed zijn voor 156 banen in andere sectoren: 52 banen in de vier Waddenzeegemeenten en 104 in overig Nederland.

Werkgelegenheid in de Waddervisserij nader bepaald

Er zijn ruim 80 mosselschepen actief op de Waddenzee. Bijna allemaal komen ze uit Zeeland. Daar, in Yerseke, is ook de handel en verwerking van mosselen geconcentreerd. Met de kwekerij, handel en verwerking van 'waddenmosselen' zijn naar schatting 550 banen gemoeid. De indirecte werkgelegenheid die hierdoor gegenereerd wordt zou ongeveer 400 arbeidsplaatsen omvatten (Provincie Fryslân, 1992).

Van de ruim 20 kokkelschepen werken er 14 op het wad. Daarnaast zijn er zo'n 25 handkokkelvisserij actief, in totaal zo'n 70 vissers (Dhr. Holstein, PO Kokkels). De meeste kokkelverwerkende bedrijven zijn voornamelijk gevestigd in Zeeland en Noord-Brabant. De totale werkgelegenheid gemoeid met de kokkelvisserij op de Waddenzee bedraagt naar schatting 400 banen (200 direct en 200 indirect).

Het indirecte werkgelegenheidseffect wordt door sectordeskundigen veel hoger ingeschat dan door de Provincie Fryslân (met het LEI), namelijk op twee maal de directe werkgelegenheid.

Mosselwekerij en kokkelvisserij vanuit de Kop: 75 banen

Omdat de meeste vissers opereren vanuit Zeeland, én omdat handel en verwerking ook voornamelijk elders plaatsvinden, wordt de Kop van Noord-Holland niet veel wijzer van de mosselzaad- en kokkelvisserij in de Waddenzee. Dat geldt ook de toeleverende bedrijvigheid. Volgens Dhr. Erkamp (Visserijbelangen Wieringen) is de directe werkgelegenheid in de Kop van Noord-Holland beperkt tot zo'n 25 banen. Een verhouding tussen directe en indirecte werkgelegenheid van 1:2 is reëel vindt ook Dhr. Zwartveld van de visafslag in Den Helder, hetgeen zou betekenen dat de mosselzaad- en kokkelvisserij in de Kop van Noord-Holland aan 75 mensen werk biedt.

Garnalenvisserij vanuit de Kop: 50 banen

Van de ongeveer 80 schepen die op de Waddenzee naar garnalen vissen, opereren er tien vanuit Den Oever en Oudeschild. Omdat de meeste garnalen in lage lonenlanden worden gepeld is de totale directe werkgelegenheid beperkt tot 200 banen, waarvan 10% in de Kop van Noord-Holland. Het indirecte belang van de 'waddengarnaal' is daarmee ook relatief gering, ca. 170 banen (Provincie Fryslân, 1992). Met de eerder genoemde factor twee echter komen sectordeskundigen op 400 banen. Naar rato betekent dit voor de Kop van Noord-Holland 30 banen in transport en verwerking.

Het belang van de Kop van Noord-Holland wordt niet veel groter als de toelevering aan garnalenvissers-van-elders in de beschouwing betrokken wordt: de meeste schepen opereren vanuit de Waddenzeehavens in Friesland en Groningen. In tabel 4.2 is een en ander samengevat.

Tabel 4.2 Directe en indirecte werkgelegenheid in Waddenvisserij [sectordeskundigen]

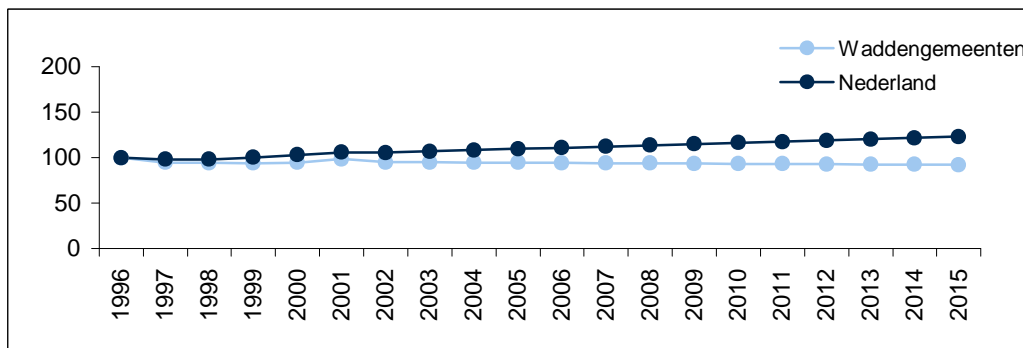
	Waddenzeegemeenten	Overig Nederland	Totaal Nederland
Mosselzaad- en kokkelvisserij			
Directe werkgelegenheid	25	725	550 + 200 = 750
Indirecte werkgelegenheid	50	> 550	> (400 + 200 =) 600
Garnalenvisserij			
Directe werkgelegenheid	20	180	200
Indirecte werkgelegenheid	30	> 140	> 170
Totaal	125	> 1600	> 1720

De productiewaarde van de mosselzaad- en kokkelvisserij in de Waddenzee is aanzienlijk: in het jaar 2000 werd voor 76 miljoen euro aangevoerd. De in dat jaar toegevoegde waarde was bij benadering 19 miljoen euro.

4.1.2 Trendmatige autonome ontwikkeling en effecten van PKB 1993

In onderstaande figuur is de ontwikkeling van de Visserij voor de vier gemeenten vergeleken met die in Nederland als geheel. Let op: het betreft hier weer de totale werkgelegenheid in de zee- en kustvisserij, zie bijlage 2. De onderliggende aantallen arbeidsplaatsen en de gemiddelde jaarlijkse groei staan in tabel 4.3. Het blijkt dat voor de vier Waddenzeegemeenten samen de werkgelegenheid licht afneemt, waar deze voor Nederland als geheel nog licht groeit.

Figuur 4.1 Trendmatige autonome ontwikkeling van werkgelegenheid in (Noordzee + Wadden) visserij [index 1996 = 100]



Tabel 4.3 Werkgelegenheid in (Noordzee + Wadden) visserij en gemiddelde jaarlijkse groei 1996-2015 [LISA]

	1996	1997	1998	1999	2000	2001	2015	gemiddelde jaarlijkse groei
Anna Paulowna	2	2	1	1	0	0	0	-25%
Den Helder	211	192	184	182	169	170	53	-5%
Texel	179	173	171	170	167	166	130	-2%
Wieringen	137	134	144	144	165	186	311	5%
Totaal Waddengemeenten	529	501	500	496	500	521	488	-1%
Nederland	18571	18215	18267	18638	19143	19684	22865	1%

Gemeten aan de ontwikkeling in heel Nederland zijn de Waddenzeegemeenten van 1996 tot 2001 34 banen misgelopen, waarvan ongeveer een kwart in de Waddenvisserij. Volgens de huidige trend zou dat verlies tot 2015 oplopen tot 150 banen, waarvan 37 in de Waddenvisserij. Een en ander wordt in deze studie geheel toegeschreven aan de PKB 1993 (ook al is de Waddenvisserij ook door ander beleid, bijvoorbeeld de Structuurnota Zee en Kustvisserij, aan banden gelegd), zie bijlage 4.

Verlies door PKB 1993:
75 banen

Het indirecte effect voor de Waddenvisserij in de Kop van Noord-Holland is volgens sectordeskundigen 75 banen. Wij schatten het indirecte effect op 38 banen (ervan uitgaande dat een directe arbeidsplaats een indirecte arbeidsplaats oplevert), en het totale uiteindelijke effect (in 2015) op 75 banen. Tot op heden (2002) zijn de Waddenzeegemeenten daarvan al ca. 18 banen misgelopen.

Tabel 4.4 Sociaal-economische effecten van de PKB 1993 (tot 2015)

	Waddenzeegemeenten	Overig Nederland
Directe effecten	- 37	
Indirecte effecten	- 38	
Totaal	- 75	

Toegevoegde waarde

Uitgaande van de trend in de werkgelegenheid in de vier Waddenzeegemeenten (volgens LISA) zal de toegevoegde waarde dalen van 19 miljoen euro in 2001 naar 18 miljoen euro in 2015.

4.1.3 Sociaal-economische effecten van de PKB 2001

De voor de visserij relevante beperkingen in de PKB 2001 zijn:

Visserij

PKB 2001 Het aantal vergunningen voor de kokkel- en mosselvisserij, alsmede voor de garnalenvisserij in de Waddenzee mag niet worden uitgebreid. Visserij op andere schelpdiersoorten in de Waddenzee mag niet worden toegestaan met uitzondering van het handmatig rapen van schelpdieren voor eigen gebruik (...) De kokkelvisserij in de Waddenzee mag niet meer bedragen dan 10 miljoen kg kokkelvles per jaar. De mosselzaadvisserij mag niet meer bedragen dan een driejaargemiddelde van 65 miljoen kg mosselzaad (...) De garnalenvisserij is in de gesloten gebieden voor de bodemvisserij niet toegestaan op de wadplaten. De visserij met overige sleepnetten – al dan niet voorzien van wekkerkettingen – is op de wadplaten in het gehele PKB-gebied niet toegestaan. De visserij met vaste vistuigen zal worden gereguleerd in de vorm van het instellen van visvakken. Staand want zal worden afgebouwd (**).

Directe effecten

PKB 2001: 30% reductie in vangst

De mosselzaad- en kokkelvangst varieert sterk van jaar tot jaar. In voedselarme jaren kan er niet of nauwelijks gevist worden omdat er een vastgestelde hoeveelheid mosselen en kokkels is gereserveerd voor de vogels. Voor rijke jaren stelt de PKB 2001 nu een plafond in. Uitgaande van het jaar 2000 betekent dit een afname van 30% van de jaarlijkse vangst (Dhr. Erkamp, Visserijbelangen Wieringen). Hoewel prijsstijgingen een volumedaling gedeeltelijk kunnen goedmaken, is het waarschijnlijk dat er bedrijven zullen moeten worden beëindigd.

Met een afnemende aanvoer daalt ook de werkgelegenheid in de handel en verwerkende industrie. Schommelingen in de aanvoer uit de Waddenzee kunnen worden gecompenseerd door aanvoer van elders (of door overschakelen naar andere vissoorten), maar dit biedt waarschijnlijk slechts tijdelijk soelaas. Aangenomen is dat de directe werkgelegenheid evenredig afneemt met de geschatte 30% daling van de aanvoer. Dat levert een verlies op van 8 arbeidsplaatsen in de Kop van Noord-Holland en 200 in overig Nederland.

Dhr. Holstein van de PO Kokkels echter stelt het effect van de PKB 2001 veel dramatischer voor: naar zijn mening bereikt de rentabiliteit van veel bedrijven een kritische ondergrens en is de hele mossel- en kokkelvisserij in Nederland in het geding.

Als de schatting van een 30% afname ook van toepassing is op de garnalenvisserij, dan staan er in de Kop van Noord-Holland 7 banen op de tocht, en in overig Nederland 50.

Indirecte effecten

Met behulp van input-output analyse kan het directe verlies van 15 banen in de Kop van Noord-Holland worden doorgerekend naar werkgelegenheidsverlies in overige sectoren. Op deze manier berekend gaat het in de visverwerkende industrie, de transportsector en de zakelijke dienstverlening om 7 indirecte banen.

Verlies door PKB 2001:
30 banen in de Kop, 500
elders

Naar de mening van deskundigen in de visserijsector echter is dit een zware onderschatting. Zij hanteren voor de Kop van Noord-Holland een factor twee, ofwel 30 banen. Daarbij gaat het onder andere om de reparatie van schepen en apparatuur⁹. Wij zijn iets voorzichtiger, mede omdat een deel van de indirecte effecten ook meegenomen wordt in een of meer van de hierna besproken Waddenzee-gerelateerde sectoren (m.n. Havengebonden bedrijvigheid) en er dubbel telling dreigt. Opnieuw uitgaande van een multiplier van 2 (dat wil zeggen: directe = indirecte werkgelegenheid) komen we op 15 indirecte banen in de Kop van Noord-Holland. De 250 banen die elders verloren zouden gaan leveren een verlies aan indirecte werkgelegenheid op van 250 banen.

Tabel 4.5 Sociaal-economische effecten van de PKB 2001

	Waddenzeegemeenten	Overig Nederland
Directe werkgelegenheid	- 15	- 250
Indirecte werkgelegenheid	- 15	- 250
Totaal	- 30	- 500

Dit verlies van 30 banen staat voor een toegevoegde waarde van 1,1 miljoen euro in de Kop van Noord-Holland.

Aan de PKB 2001 zijn volgens het Productschap Vis nog meer nadelen verbonden. Omdat veel bepalingen ten aanzien van de visserij de status hebben van ‘beslissing van wezenlijk belang’ ontnemt de PKB 2001 de sector de nodige flexibiliteit om in te spelen op de laatste inzichten rond duurzame visserij (onder andere in het kader van het aanstaande beleidsbesluit over de toekomst van de schelpdiervisserij).

Verder heeft ook de Noordzeevisserij te kampen met de PKB 2001, al loopt die relatie vooral via de door de PKB 2001 beperkte kader ruimte (aanlandingsmogelijkheden) in de haven van Den Helder. Wij gaan er van uit dat dit effect gedekt is door de gehanteerde ‘expert-multiplier’ van 2.

4.1.4 Conclusie

Op een totale omvang van de Waddervisserij van 125 arbeidsplaatsen in de vier Waddenzeegemeenten is in 2015 ...

- ?? ... het vanwege de PKB 1993 niet-gerealiseerde aantal directe en indirecte arbeidsplaatsen 75;
- ?? ... het verwachte effect van de PKB 2001 een extra verlies van 30 arbeidsplaatsen.

⁹ De visafslagen van Den Helder en (vooral) Wieringen vallen binnen de sector Visserij (zie bijlage 2).

Voor overig Nederland is op een totale omvang van de Waddenzee-gerelateerde visserij (i.e. de activiteiten onder Visserij in bijlage 2) van tenminste 1600 arbeidsplaatsen het verwachte effect van de PKB 2001 een verlies van 500 arbeidsplaatsen.

4.2 Delfstofwinning

4.2.1 Huidige werkgelegenheid en toegevoegde waarde

De sector delfstofwinning is geconcentreerd in Den Helder en is goed voor ruim 900 banen, voornamelijk in de offshore olie- en gaswinning in de Noordzee. Met zand- en schelpenwinning in de Waddenzee zijn in de Kop van Noord-Holland slechts een tiental banen gemoeid.

Tabel 4.6 Werkgelegenheid in Delfstofwinning, 1-1-2001

	Den Helder	Texel	Wieringen	Anna	Totaal
				Paulowna	Waddenzeegemeenten
Werkgelegenheid, direct	824	77	5	2	908

De indirecte effecten van delfstofwinning zijn groot. Binnen de Kop van Noord-Holland wordt gerekend met een multiplier van 5,6 daarbuiten zelfs met 13,3. Dat betekent dat het totale belang van deze sector een orde van grootte heeft van 6000 in de Kop van Noord-Holland en 12000 in de rest van Nederland.

Delfstofwinning: 3500 banen in Kop, 12000 elders

Wat de 6000 banen in de Kop van Noord-Holland betreft echter moeten we waken voor dubbelstellingen met een of meer van de hierna onderscheiden Waddenzee-gerelateerde sectoren, met name de havengebonden bedrijvigheid. Als we ervan uitgaan dat de helft van de indirecte werkgelegenheid buiten de onderscheiden Waddenzee-gerelateerde activiteiten valt, dan blijft over een totale omvang van 3500 banen in de Kop van Noord-Holland en 12000 daarbuiten.

De in het jaar 2000 door delfstofwinning toegevoegde waarde was bij benadering 69 miljoen euro¹⁰.

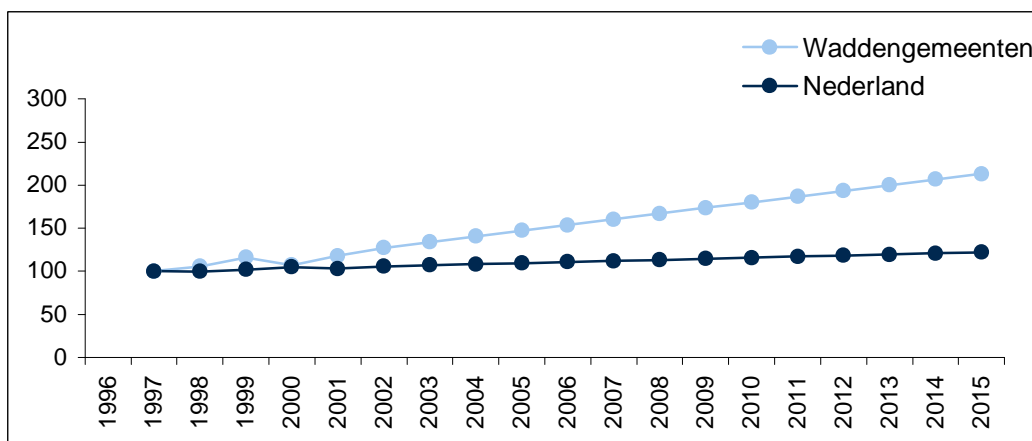
4.2.2 Trendmatige autonome ontwikkeling en effecten van PKB 1993

Verwacht wordt dat de offshore olie- en gaswinning in Nederland zich de komende jaren zal continueren. Door concentratie en clustering echter biedt zij de regio Den Helder toenemende bedrijvigheid en werkgelegenheid. De ontwikkelingen in de delfstofwinning zijn voor de vier gemeenten vergeleken met die in Nederland als geheel en in onderstaande figuur afgebeeld. Omdat de stijging in het eerste jaar (1996-1997) vrij uitzonderlijk was – zie de cijfers in onderstaande tabel 4.8 – is de extrapolatie gebaseerd op de periode 1997-2001. De gemiddelde groei komt dan uit op een nog altijd forse (en vrij onwaarschijnlijke) groei van 5% per jaar.

¹⁰ Hier speelt een groete rol aan welk COROP gebied de gegenereerde toegevoegde waarde toegekend wordt. Wij hebben de toegevoegde waarde berekend op basis van de gemiddelde arbeidsproductiviteit in de sector.

Uiteraard is deze – zoals elke – prognose sterk verbonden aan, onder andere, de algemene conjunctuur, de olieprijs en de technische vooruitgang waarmee eerder niet-winnbare voorkomens (opnieuw) geëxploiteerd kunnen worden.

Figuur 4.2 Trendmatige autonome ontwikkeling van werkgelegenheid in Delfstofwinning [index 1997=100]



Tabel 4.7 Werkgelegenheid in Delfstofwinning en gemiddelde jaarlijkse groei, 1996-2001

	1996	1997	1998	1999	2000	2001	2015	gemiddelde jaarlijkse groei
Anna Paulowna	1	1	2	5	2	2	6	52%
Den Helder	520	687	725	799	738	824	1539	6%
Texel	77	78	79	79	78	77	80	0%
Wieringen	3	4	6	7	5	5	13	18%
Totaal Waddengemeenten	600	769	811	890	823	907	1638	5%
Nederland	24544	25117	25011	25612	26370	25889	30647	1%

Hoewel niet uit te sluiten valt dat de potentiële groei in de delfstoffenwinning vanuit de vier Waddenzeegemeenten (lees: Den Helder) hoger ligt dan de daadwerkelijk gerealiseerde groei, kan het verschil niet afgemeten worden aan de ontwikkeling in Nederland als geheel. Het effect van de PKB 1993 is niet op deze manier te bepalen.

Echter, het moratorium op proefboringen in de Waddenzee, ingesteld vanaf 1984, heeft natuurlijk wel voorkomen dat de mogelijke groei in werkgelegenheid en toegevoegde waarde werd gerealiseerd. Eerder is dit verlies geschat op jaarlijks 1600 banen en 6 miljard euro aan overheidsinkomsten¹¹. Dit verlies echter is niet aan de Kop van Noord-Holland toe te wijzen. De (eventuele) gaswinning in de Waddenzee zou vooral werkgelegenheid opleveren in de provincies Groningen en Friesland.

¹¹ Economische effecten PKB Waddenzee – herziening 2001, Oranjewoud en NEI, 1991

Toegevoegde waarde

Als de huidige trend in de werkgelegenheid doorzet (...) dan verdubbelt de toegevoegde waarde in de delfstofwinning van 69 miljoen euro in 2000 tot 124 miljoen euro in 2015.

4.2.3 Nieuw ontwikkelingen

Tot 10% van de totale energiebehoefte van Nederland moet in 2020 duurzaam verkregen zijn. Van offshore windparken wordt veel verwacht: voor 2010 moet er nog 2500 MW aan capaciteit geïnstalleerd worden, waarvan zo'n 1500 MW op zee (momenteel heeft Nederland nog slechts zo'n 500 MW aan windenergiecapaciteit). Met het Multi Megawatt Windturbine Testveld en het kenniscentrum WMC+ (Windturbines, Materialen, Composieten) maakt de Kop van Noord-Holland zich op voor een prominente rol in de ontwikkeling van offshore windparken.

Offshore windenergie:
900 banen

ECN heeft berekend dat er 1,8 arbeidsjaar (direct + indirect) gemoeid is met het beheer en onderhoud van 1 MW aan geïnstalleerd vermogen. Als Den Helder voor 500 MW een logische thuisbasis zou zijn, dan zijn er 900 banen te winnen.

4.2.4 Sociaal-economische effecten van de PKB 2001

De voor de delfstofwinning relevante beperkingen in de PKB 2001, aangevuld met de betreffende passage uit het Strategisch akkoord van het nu demissionaire kabinet, zijn:

Diepe delfstoffen

- PKB 2001 Er mogen in de Waddenzee geen proefboringen naar voorkomens van diepe delfstoffen worden uitgevoerd en er wordt geen toestemming gegeven voor nieuw winning van diepe delfstoffen op locaties in de Waddenzee. Zolang niet alle onzekerheden en twijfel over mogelijk blijvende aantasting van de Waddenzee, als gevolg van winning van diepe delfstoffen op locaties in het waddengebied buiten de Waddenzee die leidt tot bodemdaling onder de Waddenzee, in voldoende mate zijn weggenomen, zal het kabinet geen nieuwe vergunningen verlenen voor proefboringen naar en winning van dergelijke diepe delfstoffen (**).
- Strategisch akkoord Boren naar gas in de Waddenzee is niet toegestaan. Aangenomen dat daar vooralsnog geen economische, budgettaire en energiewettelijke noodzaak voor is en er nog onvoldoende inzicht bestaat in de ecologische gevolgen daarvan, wordt - gegeven het politiek draagvlak daarvoor in de Kamer - verder gestreefd naar een moratorium van tien jaren met betrekking tot het boren naar gas onder de Waddenzee. Zo zulks in het kader daarvan evenwel nodig is, kan vanuit de bestaande locaties Paesens/Moddergat en Lauwersoog, waar met het oog daarop reeds aanzienlijke investeringen zijn gepleegd, geboord worden, met inachtneming van de natuurbeschermingswet. Dit zal dan plaatsvinden onder strikte controle en begeleiding met het oog op het verkrijgen van inzicht in de mogelijke ecologische gevolgen daarvan, waarbij het boren wordt gestopt indien nadelige ecologische gevolgen blijken te ontstaan.

Windturbines

PKB 2001 Er mogen in de Waddenzee geen windturbines worden geplaatst (**).

Ontgravingen

PKB 2001 De zandwinning is met ingang van 2000 beperkt tot het bij regulier onderhoud vrijkomende zand. De schelpenwinning in de Waddenzee wordt gereguleerd door contingentering en zonerings. Uitgangspunt is dat de jaarlijks gewonnen hoeveelheid schelpen in de Waddenzee niet meer mag bedragen dan de gemiddelde jaarlijkse natuurlijke aanwas tot een maximum van 90.000 m3 per jaar in het PKB-gebied (**).

Directe effecten

De PKB 2001 verandert in wezen weinig aan het vigerende beleid op basis van de PKB uit 1993: er mocht al niet geboord worden in de Waddenzee. Daarom zijn volgens de NAM de directe effecten van de PKB 2001 op de werkgelegenheid en toegevoegde waarde in de sector gering, ook in de Kop van Noord-Holland (dit laat onverlet dat de NAM het met de nieuwe en oude bepalingen niet eens is).

Vanuit Den Helder bezien gaat het wat de werkgelegenheid in de sector betreft natuurlijk vooral om de olie- en gaswinning op de Noordzee.

Ook de reeds getroffen beperkingen aan de zandwinning in het westelijk deel van de Waddenzee worden gecontinueerd: sinds 2000 wordt er geen zand meer gewonnen. Ook hier dus geen sprake van een direct effect van de PKB 2001 op de huidige situatie en autonome ontwikkeling.

Het verlies aan arbeidsplaatsen in de schelpenwinning kan wel aan de PKB 2001 worden toegerekend. Het totale verlies wordt geschat op 50, waarvan 20 in de vier Waddenzeegemeenten¹².

Het verbod op de plaatsing van windmolens in de Waddenzee en langs de Afsluitdijk betekent een verlies aan werkgelegenheid in onderhoud en beheer van naar schatting 200 arbeidsplaatsen waarvan 20% voor de Kop van Noord-Holland. Hetzelfde verbod heeft vermoedelijk ook zijn weerslag op de kennisontwikkeling rond windenergie, zie hoofdstuk 4.3.3.

Indirecte effecten

Waar geen sprake is van directe effecten zijn ook geen indirecte effecten. Een interessante – maar vooralsnog niet te kwantificeren – consequentie van de sterk verminderde winning van Waddenzand zou gevoeld kunnen worden in de bollenteelt in de Kop van Noord Holland.

De beperking aan de schelpenwinning heeft wel indirecte effecten. Met behulp van input-output analyse en verhoudingsgetallen uit het onderzoek van de provincie Fryslân (1992) zijn deze bepaald op 40 in totaal, waarvan 5 voor de Kop van Noord-Holland.

¹² Bron: Derde nota Waddenzee, economische effecten op hoofdlijnen, Oranjewoud/NEI, 2001.

Verlies olie- en gaswinning door PKB 2001: nil

Verlies niet-plaatsen windturbines door PKB 2001: 40 banen in Kop, 160 elders

Verlies schelpenwinning door PKB 2001: 25 banen in Kop, 65 elders

Tabel 4.8 Sociaal-economische effecten van de PKB 2001

	Waddenzeegemeenten	Overig Nederland
Directe werkgelegenheid	- 60	- 190
Indirecte werkgelegenheid	- 5	- 35
Totaal	- 65	- 225

4.2.5 Conclusie

Op een totale omvang van de delfstofwinning van 3500 arbeidsplaatsen in de vier Waddenzeegemeenten is in 2015 ...

?? ... het verwachte effect van de PKB 2001 een extra verlies van 65 arbeidsplaatsen;

?? ... het totale verlies aan arbeidsplaatsen minder dan 1% van de huidige omvang van de sector.

Voor overig Nederland is op een totale omvang van de delfstofwinning 12000 arbeidsplaatsen het verwachte effect van de PKB 2001 een verlies van 225 arbeidsplaatsen.

4.3 Havengebonden bedrijvigheid

4.3.1 Huidige werkgelegenheid en toegevoegde waarde

De sector havengebonden bedrijvigheid bestaat uit verschillende Waddenzee-gerelateerde activiteiten, uiteenlopend van de machine-industrie tot milieudienstverlening. De huidige omvang van de directe werkgelegenheid is iets meer dan 1000 banen.

Tabel 4.9 Werkgelegenheid in Havengebonden bedrijvigheid, 1-1-2001

				Anna	Totaal
	Den Helder	Texel	Wieringen	Paulowna	Waddengemeenten
Werkgelegenheid, direct	718	121	107	86	1032

Havengebonden activiteiten: 1200 banen in Kop, 400 elders

Met de multiplier uit tabel 3.1 kan de indirecte werkgelegenheid worden bepaald. Aangenomen wordt dat deze voornamelijk buiten de overige Waddenzee-gerelateerde activiteiten wordt gegenereerd. Binnen de Kop van Noord-Holland komen er zo'n 200 banen bij, erbuiten naar schatting 400. Daarmee komt het totale belang van de havengebonden bedrijvigheid in de vier gemeenten op circa 1600 banen.

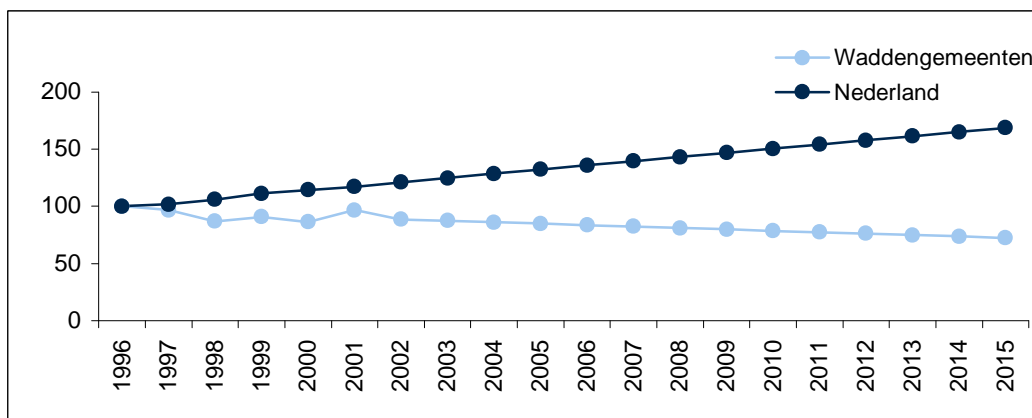
De in het jaar 2000 door de verschillende havengebonden activiteiten toegevoegde waarde was bij benadering 50 miljoen euro.

4.3.2 Trendmatige autonome ontwikkeling en effecten van PKB 1993

Op basis van de gemiddelde groei over de periode 1996-2001 wordt verwacht dat de havengebonden bedrijvigheid zal krimpen (ook al was de basisperiode er een van hoogconjunctuur). Uiteraard geldt dit niet voor alle samenstellende activiteiten, en ook

niet voor alle gemeenten, zie tabel 4.10. In onderstaande figuur is de geëxtrapoleerde trend voor de Waddenzeegemeenten afgezet tegen die voor Nederland als geheel.

Figuur 4.3 Trendmatige autonome ontwikkeling van werkgelegenheid in Havengebonden bedrijvigheid [index 1996 = 100]



De havengebonden sector krimpt tot 2015 met naar schatting 2% per jaar. De geschetste autonome ontwikkeling wordt gedomineerd door Den Helder. In Wieringen en Texel groeit de sector wel, zie onderstaande tabel.

Tabel 4.10 Werkgelegenheid in Havengebonden bedrijvigheid en gemiddelde jaarlijkse groei, 1996-2001

	1996	1997	1998	1999	2000	2001	2015	gemiddelde jaarlijkse groei
Anna Paulowna	112	98	49	39	53	86	0	-5%
Den Helder	774	698	651	693	645	718	507	-2%
Texel	96	135	130	131	123	121	165	7%
Wieringen	86	100	98	105	101	107	155	5%
Totaal Waddengemeenten	1067	1030	928	967	921	1031	771	-2%
Nederland	313979	318855	332394	349269	358531	367308	529828	3%

Gemeten aan de ontwikkeling in heel Nederland zijn de Waddenzeegemeenten van 1996 tot 2001 217 banen misgelopen. Volgens de huidige trend zouden tot 2015 nog eens 815 banen niet worden gerealiseerd. Het totale verlies vanwege de PKB 1993 komt zodoende op 1032 directe arbeidsplaatsen.

Verlies door PKB 1993:
1200 banen

Met een multiplier van 1,2 is het indirecte effect voor de vier Waddenzeegemeenten 206 banen. Daarmee komt het totale effect (in 2015) van de PKB 1993 op ruim 1200 arbeidsplaatsen, waarvan er 260 reeds zijn misgelopen. Ook dit zijn weer maximale waarden, zie bijlage 4.

Toegevoegde waarde

Op basis van de heersende trend daalt de toegevoegde waarde in de havengebonden bedrijvigheid van 50 miljoen euro in 2000 tot 37 miljoen euro in 2015.

4.3.3 Nieuwe ontwikkelingen

Tegenover deze dalende trend staan een aantal initiatieven die de Havengebonden bedrijvigheid kunnen doen aantrekken.

Offshore Service Centre:
350 banen

In Den Helder wordt gewerkt aan het Offshore Service & Logistics Centre. De prognose van het directe werkgelegenheidseffect van dit servicecentrum voor de olie- en gaswinning op de Noordzee is 100 kadegerelateerde arbeidsplaatsen als gevolg van nieuwe vestigingen. Het indirecte werkgelegenheidseffect wordt geschat op 250 full-time arbeidsplaatsen vijf jaar na realisering.

NAM: goed voor 720
banen

De NAM verhuist in 2003 van IJmuiden naar Den Helder als uitvalsbasis voor haar offshore activiteiten. Naast de 250 banen op het nieuwe NAM kantoor betekent dit 200 banen voor offshore toeleveranciers. Daarbij komt de indirecte werkgelegenheid. Daarvoor hanteren wij de multiplier voor de sector (1,6) en komen uit op een indirect effect van 270 banen.

Zoals onder delfstofwinning besproken kan de offshore windenergiesector een belangrijke impuls geven aan de werkgelegenheid in de Kop van Noord-Holland. Behalve beheer en onderhoud valt daarbij ook te denken aan kennisontwikkeling (WMC+) en assemblage van grote turbinebladen. Dat laatste vereist voldoende kade- en opslagruimte.

Groei goederenvervoer
over water

Hoewel Den Helder niet het achterland heeft van bijvoorbeeld IJmond, wordt voorzien dat ook hier het goederenvervoer (containervaart, 'distrivaart') zal uitbreiden, over het Noordhollands Kanaal en het IJsselmeer, naar onder andere Kampen en richting Duitsland. Dit wordt ook gestimuleerd door het Europese transportbeleid dat het gebruik van vaarwegen beoogt te intensiveren om zo de autowegen te ontlasten. Vooralsnog is onduidelijk hoeveel extra arbeidsplaatsen een dergelijke ontwikkeling zou kunnen betekenen.

De voortdurende schaalvergroting en dieper stekende schepen verhogen de eisen aan de haven van Den Helder (kaderuimte). Er zijn al tamelijk vergevorderde plannen om de TESO haven te verplaatsen naar het oostelijk havengebied (ten behoeve van verkeersdoorstroming en leefomgevingskwaliteit in het centrum van Den Helder) en de Paleiskade geschikt te maken voor grotere schepen. Ook wordt gewerkt aan een havengebonden bedrijventerrein in het binnenland, aan het Noordhollands Kanaal.

Nat bedrijventerrein:
2000 – 3000 banen

Deze uitbreidingen van de havencapaciteit zijn belangrijk voor de economische versterking van de Kop van Noord-Holland. In een onderzoek door de Grontmij (2001) wordt geconcludeerd dat de aanleg van een nat bedrijventerrein van 90 hectare verantwoord is. Een bedrijventerrein met een dergelijke omvang zou goed zijn voor een directe werkgelegenheid van twee à drieduizend arbeidsplaatsen. Daarbij komt dan nog de indirecte werkgelegenheid op andere plaatsen en in andere sectoren.

4.3.4 Sociaal-economische effecten van de PKB 2001

De voor de havengebonden bedrijvigheid relevante beperkingen in de PKB 2001, aangevuld met een motie, zijn:

Offshore

PKB 2001 Er mogen in de Waddenzee geen booreilanden en andere offshore-installaties worden geparkeerd. Het kabinet maakt hierop een uitzondering voor de bestaande tijdelijke parkeerfaciliteit in het Gat van de Stier tussen Den Helder en Texel (**). Op deze locatie mogen, in afwachting van onderhouds- en reparatie-werkzaamheden in de haven van Den Helder, maximaal twee offshore-installaties worden geparkeerd voor maximaal drie maanden per jaar. (...) Deze tijdelijke faciliteit wordt binnen drie jaar beëindigd, te rekenen vanaf de inwerkingtreding van deze PKB. Het kabinet zal zorgdragen voor een alternatief buiten de Waddenzee voor het parkeren van booreilanden en andere offshore installaties.

Havens en bedrijventerreinen

PKB 2001 Er mogen geen nieuwe havens en bedrijventerreinen worden aangelegd in of direct grenzend aan de Waddenzee. Bestaande havens en bedrijventerreinen direct grenzend aan de Waddenzee mogen niet zeewaarts worden uitgebreid (*).

Motie 55 Er mogen geen nieuw haven- en bedrijventerreinen worden aangelegd in of direct grenzend aan de waddenzee. Bestaande haven- en bedrijventerreinen direct grenzend aan de Waddenzee dienen bij voorkeur landinwaarts te worden uitgebreid. Met toepassing van het afwegingskader en onder voorwaarde dat het Balgzand onaangetast blijft, kan een uitzondering voor zeewaartse uitbreiding bij Den Helder worden gemaakt. Dit maakt tenminste de verplaatsing van de aanlegsteigers van de veerdienst naar Texel mogelijk

Scheepvaart

PKB 2001 De bereikbaarheid van havens wordt gewaarborgd in de vorm van aanlegmogelijkheden voor veerboten en streefdieptes voor de vaargeulen. Voor beide geldt het in 1993 vastgelegde uitgangspunt dat vaartuigen die op dat moment gezien hun diepgang en afmetingen de havens bij gemiddelde zeestand en wind aandoen dit ook in de toekomst moeten kunnen (**).

Het kabinet zal een onderzoek laten uitvoeren naar de effecten van een mogelijke verdieping van één of meer vaargeulen in het PKB-gebied.

De directe en indirecte effecten van de PKB 2001 hebben meer dan op de bestaande situatie vooral betrekking op de mogelijke ontwikkeling van havengerelateerde bedrijvigheid.

Parkeren boorplatforms

Hoewel er een overgangstermijn van drie jaar voorgesteld wordt en het kabinet belooft zorg te dragen voor een alternatieve locatie, ‘bijt’ het parkeerverbod voor boorplatforms wel degelijk. Lowestoft en Great Yarmouth in Engeland en Velsen zijn geduchte concurrenten. Er is, zo wordt gevreesd, weinig voor nodig om operators naar deze havens te doen uitwijken voor reparatie en onderhoud “als Den Helder moeilijk doet”.

Verlies
platformonderhoud door
PKB 2001: 25 banen

Overigens zijn de gevolgen van het beperken van het parkeerverbod voor de werkgelegenheid moeilijk in te schatten. Het gaat om incidenteel onderhoud, waarvan de timing en omvang afhangt van bijvoorbeeld de olieprijs (als deze laag is, neemt men tijd voor onderhoud). Voor een bedrijf als Peterson Supplylink is de reguliere voorziening van operationele boorplatforms veel belangrijker dan het onberekenbare onderhoudswerk. Een voorzichtige schatting van de werkgelegenheid komt uit op vijf directe banen en, vermenigvuldigd met de offshore (delfstoffenwinning) multiplier zo’n 20 indirecte banen.

Op termijn kan ook de ontmanteling van boorplatforms – een mogelijke groeisector – de nadelige invloed ondervinden van het parkeerverbod.

Kade- en opslagruimte

De directe effecten van het verbod op zeevaartse uitbreiding van de haven van Den Helder bestaan eruit dat lopende en/of nieuwe ontwikkelingen worden uitgesloten of opgezadeld met hogere kosten of een lagere doelmatigheid.

Door het verbod op zeevaartse uitbreiding dreigt er een tekort aan kaderuimte voor diepstekende schepen. Volgens zowel de NAM als Peterson Supplylink is er alleen door de overdracht van een kade van de Koninklijke Marine aan de gemeente Den Helder voldoende ruimte te maken binnen de bestaande bestaande haven.

Het wordt van groot belang geacht dat de TESO haven verplaatst wordt naar het oostelijk havengebied, en de marine ‘inschikt’. Aan beide voorwaarden zijn problemen verbonden: verplaatsing van de TESO haven wordt door motie 55 weliswaar toegestaan, maar tegelijkertijd verbonden aan de (onmogelijke) voorwaarde dat het Balgzand onaangetast blijft. Ook is er een probleem met de munitiedepots (‘plofzones’) langs de toegangsweg tot het oostelijk havengebied. De Koninklijke Marine geeft te kennen dat zij met haar huidige takenpakket alle ruimte nodig heeft.

Door PKB 2001
gedwongen
landinwaartse
uitbreiding: duurder en
minder doelmatig

Als er vanwege deze problemen inderdaad geen ‘oude’ ruimte kan worden vrijgemaakt, moet er nieuwe ruimte worden gecreëerd. Dan begint de PKB 2001 echt te knellen: de 90 ha landinwaartse uitbreiding van de havencapaciteit (aan het Noordhollands Kanaal) is én veel duurder én minder doelmatig dan een zeevaartse uitbreiding, al was het maar vanwege de sluis naar het Marsdiep. Dit soort effecten van de PKB 2001 zouden bepaald kunnen worden aan de hand van de financieel-economisch meest optimale alternatief voor uitbreiding. Daarvoor echter is nader onderzoek nodig.

Onvoldoende kade- en
opslagruimte: 1250
banen in het geding

Het Offshore Service & Logistics Centre hangt op de kade- en opslagruimte die de haven van Den Helder weet vrij te maken (Paleiskade). Als dit niet lukt, dan zou tenminste een deel van de verwachte werkgelegenheid (100 + 250 banen) niet worden gerealiseerd.

Voor de opslag en het transport van grote windturbines geldt hetzelfde. Onvoldoende kaderuimte voor de assemblage van windturbines kan betekenen dat (een deel van) het eerder geschatte aantal van 900 toekomstige banen gerealiseerd wordt in IJmuiden, Rotterdam of Vlissingen.

Verdieping vaargeulen

Wat betreft schaalvergroting naar dieper stekende schepen draait het vooral om de verdieping en verbreding van de vaargeulen. De verwachting is dat in de toekomst (veel) meer goederen over water vervoerd zullen worden, ook vanuit Den Helder over het IJsselmeer (richting Duitsland) en het Noordhollands Kanaal.

Het is daarom van belang dat de PKB 2001 de *mogelijkheid* tot toekomstige verdieping en verbreding uitsluit. Helaas kan daaraan op dit moment geen volume aan misgelopen lading of aantal niet te realiseren arbeidsplaatsen gekoppeld worden. Rijkswaterstaat bereidt momenteel een studie voor naar het economisch belang dat gemoeid is met een eventuele verdieping van de vaargeulen.

Behalve de PKB 2001 moeten voor goederentransport over het IJsselmeer nog allerlei praktische knelpunten worden opgelost, zoals het verruimen van sluizen in de Afsluitdijk, het verdiepen van de vaarwegen in het IJsselmeer zelf, en de organisatie van de douane.

Den Helder Airport

Den Helder Airport (vliegveld de Kooy) is volgens Directeur Hijmans vooral afhankelijk van de offshore. Met de uitbreiding van de offshore olie- en gaswinning (kleinere velden) en concentratie van offshore bedrijven in Den Helder zal het aantal vliegbewegingen verder toenemen. Als niet de geluidsoverlast maar het aantal vliegbewegingen aan een maximum zou worden gebonden dan kan dit de offshore en ondersteunende bedrijvigheid beperken.

Overigens probeert Den Helder Airport haar diensten te diversificeren, onder andere met kleine fixed-wing vliegtuigen voor de bloembollensector. Mocht deze markt vraag toenemen en er met grotere vliegtuigen gevlogen moeten worden dan stuit men bij de verlenging van de start- en landingsbaan op bezwaren vanuit de PKB 2001.

Vestigings- en investeringsklimaat

Een andersoortig directe effect van de PKB 2001 schuilt in de kennelijk heersende opvatting dat het uitbreiden van industriële activiteiten in het Waddengebied stuit op trage en moeizame vergunningverlening. Eerder vergelijkend onderzoek door Oranjewoud (2000) toonde aan dat de vergunningverlening op het gebied van ruimtelijke ordening (bouwvergunningen, bestemmingsplannen) en milieu (Wet milieubeheer, Wet verontreiniging oppervlaktewateren, m.e.r.) in het waddengebied zeker niet slechter scoort dan in referentiegebieden langs de Westerschelde en de grote rivieren. Echter, daarmee is de perceptie over een minder gunstig vestigingsklimaat nog niet de wereld uit, en kan er dus wel degelijk sprake zijn van een zekere derving van investeringen, werkgelegenheid en groei.

Een extra factor is de onzekerheid die gepaard gaat met het begrip ‘externe werking’. Door de reikwijdte van de PKB niet te preciseren, blijft onduidelijkheid bestaan over welke activiteiten wel en niet kunnen. Deze onzekerheid is wellicht zelfs schadelijker voor het vestigings- en investeringsklimaat dan strenge, maar duidelijke regelgeving op zich.

Tabel 4.11 Sociaal-economische effecten van de PKB 2001

	Waddenzeegemeenten	Overig Nederland
Directe + indirecte werkgelegenheid	- 1275	
Totaal	- 1275	

4.3.5 Conclusie

Op een totale omvang van de havengebonden bedrijvigheid van 1232 arbeidsplaatsen in de vier Waddenzeegemeenten is in 2015 ...

- ?? ... het vanwege de PKB 1993 niet-gerealiseerde aantal directe en indirecte arbeidsplaatsen 1238;
- ?? ... het verwachte effect van de PKB 2001 een extra verlies van 1275 niet-gerealiseerde arbeidsplaatsen (nieuwe ontwikkelingen);
- ?? ... het totale verlies aan arbeidsplaatsen meer dan het dubbele van de huidige omvang van de sector.

4.4 Niet-commerciële dienstverlening

4.4.1 Huidige werkgelegenheid en toegevoegde waarde

De Waddenzee-gerelateerde, niet-commerciële dienstverlening is geconcentreerd in Den Helder. Het betreft voornamelijk de Koninklijke Marine. De werkgelegenheid in ‘Technisch speur- en ontwikkelingswerk’ (zie bijlagen 2 en 3) valt daarbij voorsnog in het niet. Omdat dat kan in de toekomst kan veranderen (zie ook hoofdstuk 5), hebben wij ervoor gekozen deze sector niet tot Defensie te beperken.

Tabel 4.12 Werkgelegenheid in Niet-commerciële dienstverlening, 1-1-2001

				Anna	Totaal
	Den Helder	Texel	Wieringen	Paulowna	Waddengemeenten
Werkgelegenheid, direct	8383	22	0	4	8409

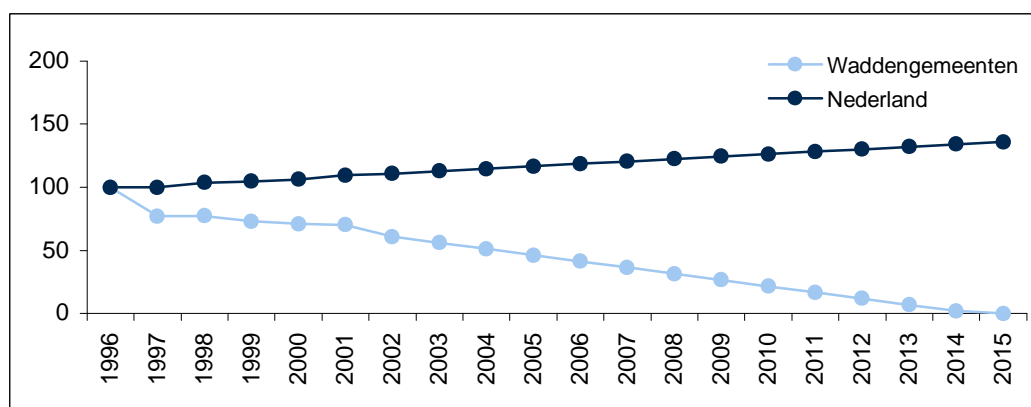
Met een multiplier van 1,1 is het belang van de niet-commerciële dienstverlening op andere sectoren in de Kop van Noord-Holland beperkt tot 840 (totaal 9250). Daarbuiten betreft het indirecte effect eenzelfde aantal arbeidsplaatsen.

De in het jaar 2000 door de Waddenzee-gerelateerde, niet-commerciële dienstverlening toegevoegde waarde is geschat op 416 miljoen euro.

4.4.2 Trendmatige autonome ontwikkeling en effecten van PKB 1993

Door de reorganisaties van de Koninklijke Marine is de werkgelegenheid sinds 1996 met gemiddeld 8% per jaar gedaald. Extrapolatie van die trend laat zien dat in 2015 de werkgelegenheid in de sector tot nul nadert. Dit is onwaarschijnlijk, ook al is niet duidelijk op welk niveau de omvang van de Koninklijke Marine zich zal stabiliseren.

Figuur 4.4 Trendmatige autonome ontwikkeling van werkgelegenheid in Niet-commerciële dienstverlening (index 1996=100)



De onderliggende cijfers in tabel 4.13 onderstrepen de dominantie van Den Helder in de Waddenzee-gerelateerde, niet-commerciële dienstverlening.

Tabel 4.13 Werkgelegenheid in Niet-commerciële dienstverlening en gemiddelde jaarlijkse groei, 1996-2001

	1996	1997	1998	1999	2000	2001	2015	gemiddelde jaarlijkse groei
Anna Paulowna	4	4	4	4	4	4	4	0%
Den Helder	11960	9221	9251	8737	8489	8383	0	-8%
Texel	23	22	22	22	22	22	18	-1%
Wieringen	0	0	0	0	0	0	0	0%
Totaal Waddengemeenten	11987	9247	9276	8762	8515	8409	0	-8%
Nederland	133726	133466	138683	140114	141970	146468	181808	2%

Verlies door PKB 1993:
16000 banen

Afgemeten aan de ontwikkeling van de niet-commerciële dienstverlening (gedefinieerd als in bijlage 2), is duidelijk dat Den Helder het zwaar te verduren heeft. Tot 2001 loopt men bijna 4800 directe banen achter. In 2015 zouden dat ruim 16000 banen zijn (volgens de divergerende trends zoals afgebeeld in figuur 4.5).

Deze cijfers hebben vooral betrekking op de ontwikkelingen bij de Koninklijke Marine. Deze worden niet of nauwelijks door de PKB bepaald. Het voert dus ook te ver om de genoemde aantallen niet-gerealiseerde arbeidsplaatsen op het conto van de PKB 1993 te schrijven.

Toegevoegde waarde

Op basis van de trend daalt de toegevoegde waarde in de niet-commerciële dienstverlening van 416 miljoen euro in 2001 tot 0 in 2015.

4.4.3 Nieuwe ontwikkelingen

Naast de ontwikkelingen op het gebied van windenergie (het testveld en kenniscentrum WMC+), werken TNO en TU Delft samen aan een test- en demonstratiecentrum voor lichtgewicht constructies. De samenwerking tussen het Marine Materiaalkundig Laboratorium en het laboratorium van TNO Industrie/MEP, onder andere op het gebied van corrosiebestrijding, kan dit kenniscluster versterken.

Kennisintensieve
bedrijven: 45 banen

Deze bundeling van kennisintensieve, niet-commerciële bedrijven (?) levert op korte termijn zeker 30 hoogwaardige arbeidsplaatsen op en 15 plaatsen voor regionale toeleveranciers.

4.4.4 Sociaal-economische effecten van de PKB 2001

De voor de niet-commerciële dienstverlening relevante beperkingen in de PKB 2001, aangevuld met een motie, zijn:

Militaire activiteiten

PKB 2001 Het marinevliegveld Valkenburg bij Leiden wordt in principe verplaatst naar het marinevliegveld De Kooy in Den Helder.

Motie 60 ... overwegende dat er een aparte PKB-procedure nodig is om uit te wijzen of verplaatsing van marine vliegveld Valkenburg bij Leiden al dan niet wenselijk is (...) de alinea onder aan pagina 21 [Het marinevliegveld Valkenburg bij Leiden wordt in principe verplaatst naar marinevliegveld De Kooy in Den Helder] te schrappen..

Directe effecten

Door motie 60 800 banen
niet gerealiseerd

Hoewel opgenomen in de PKB 2001 wordt de verplaatsing van marinevliegveld Valkenburg naar de Kooy door motie 60 alweer teniet gedaan. In hoeverre de restrictieve werking van de PKB daarbij een rol heeft gespeeld is niet helemaal duidelijk. In ieder geval worden gaan na bovenstaande motie naar schatting 800 arbeidsplaatsen aan de Kop van Noord-Holland voorbij.

Verder wordt het ‘doeltreffend’ functioneren van de Koninklijke Marine gewaarborgd (daarmee wordt de onwaarschijnlijkheid van de in figuur 4.5 geëxtrapoleerde trend onderstreept).

De kennisintensieve bedrijvigheid wordt niet beperkt door de PKB 2001, voor zover deze tenminste niet al onder havengebonden activiteiten besproken is.

Indirecte effecten

Het indirecte effect van het niet doorgaan van de verplaatsing van marinevliegkamp Valkenburg zou neerkomen op 80 banen in de vier Waddenzeegemeenten en nog eens 80 daarbuiten. Maar het indirecte effect reikt verder omdat de niet-verplaatsing (van o.a. Orions vliegtuigen) raakt aan eventuele plannen om Den Helder Airport op te waarderen zodat ook grotere vliegtuigen daar terecht kunnen.

Tabel 4.14 Sociaal-economische effecten van motie 60

	Waddenzeegemeenten	Overig Nederland
Directe werkgelegenheid	- 800	
Indirecte werkgelegenheid	- 80	- 80
Totaal	- 880	- 80

4.4.5 Conclusie

Op een totale omvang van de niet-commerciële dienstverlening van 8409 arbeidsplaatsen in de vier Waddenzeegemeenten is in 2015 ...

?? ... het in vergelijking met geheel Nederland niet-gerealiseerde aantal arbeidsplaatsen bijna geheel te wijten aan de (PKB-onafhankelijke) reorganisaties bij de Koninklijke Marine

?? ... het verwachte effect van motie 60 een ‘virtueel verlies’ van 880 arbeidsplaatsen.

4.5 Recreatie en toerisme

4.5.1 Huidige werkgelegenheid en omzet

Tabel 4.15 Werkgelegenheid in Toerisme en recreatie, 1-1-2001

				Anna	Totaal
	Den Helder	Texel	Wieringen	Paulowna	Waddengemeenten
Werkgelegenheid, direct	222	676	150	25	1072

Recreatie en toerisme:
1500 banen

Niet in tabel 4.1 terug te vinden, maar een multiplier die wel voor de sector Recreatie en toerisme wordt gehanteerd is 1,4. Daarmee gerekend komt de indirecte werkgelegenheid op ruim 400 banen, en het totaal aantal arbeidsplaatsen in de sector Recreatie en toerisme op 1500.

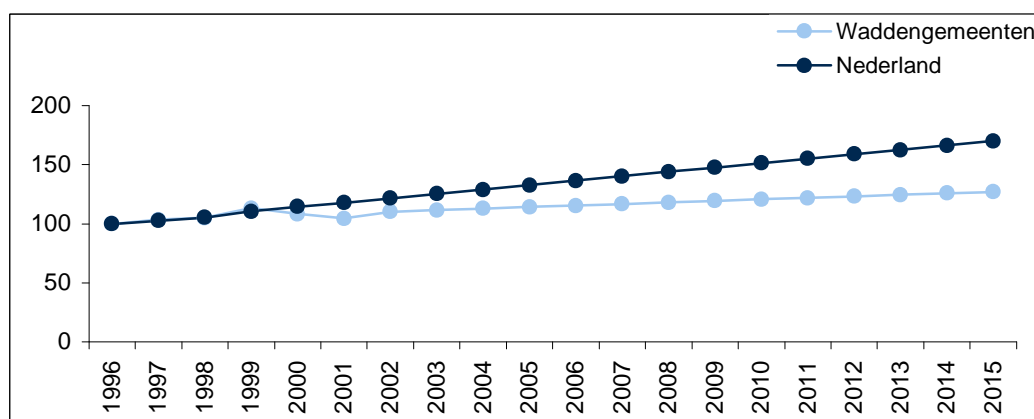
Stichting Recreatie Kennis en Innovatiecentrum en TRN rekenen voor dat elke werknemer in de sector gemiddeld 80.000 euro per jaar produceert. Daarmee kan de

omzet in de vier Waddenzeegemeenten in het jaar 2000 geschat worden op 86 miljoen euro.

4.5.2 Trendmatige autonome ontwikkeling en effecten van PKB 1993

Toerisme en recreatie in de provincie Noord-Holland vertoonden een sterke groei in de periode 1996-2000. De bestedingen namen toe met 10%, de werkgelegenheid met 5% per jaar. Volgens de LISA cijfers over Waddenzee-gerelateerde Recreatie en toerisme (bijlage 3) is de jaarlijkse groei in werkgelegenheid in de vier Waddenzeegemeenten veel gematigder geweest: 2%, zie tabel 4.16. De afwijking met de 35% groei in Den Helder en Zijpe die over dezelfde periode wordt gerapporteerd door ZKA consultants & planners (2001) moet te verklaren zijn uit definitieverschillen.

Figuur 4.5 Trendmatige autonome ontwikkeling van werkgelegenheid in Recreatie en toerisme



Tabel 4.16 Werkgelegenheid in Recreatie en toerisme en gemiddelde jaarlijkse groei, 1996-2001

	1996	1997	1998	1999	2000	2001	2015	gemiddelde jaarlijkse groei
Anna Paulowna	31	21	23	22	22	25	11	-5%
Den Helder	234	240	257	298	220	222	207	1%
Texel	596	626	636	676	706	676	973	3%
Wieringen	166	174	162	166	165	150	113	-1%
Totaal Waddengemeenten	1027	1060	1077	1162	1112	1072	1304	2%
Nederland	80655	82673	84814	89136	92416	95001	137083	3%

Verlies door PKB 1993:
600 banen

Ook in de sector Recreatie en toerisme lopen de vier Waddenzeegemeenten een achterstand op vergeleken met Nederland als geheel. Tot 2001 werden er 130 banen niet gerealiseerd, tot 2015 zijn dat er 442. Vermenigvuldigd met een multiplier van 1,4 betekent dat een verlies van 52 respectievelijk 177 indirecte arbeidsplaatsen. Als bovengrenzen aan het totale effect van de PKB 1993 komen wij uit op ruim 180 arbeidsplaatsen in 2002 en 600 in 2015.

Inderdaad heeft de PKB 1993 bepaalde ontwikkelingen gefrustreerd (ook al is het zelden de enige factor geweest). Zo is in Wieringen het project Zuiderhaven mede vanwege de PKB 1993 niet doorgedaan. Het ging om 300 woningen aan het water, met aanlegplaatsen. Deze ontwikkeling zou goed geweest zijn voor naar schatting 1 miljoen euro aan extra bestedingen in en om Wieringen en een tiental arbeidsplaatsen.

4.5.3 Nieuwe ontwikkelingen

De havens van Den Helder, Den Oever en Oudeschild hebben behoefte aan extra ligplaatsen voor passanten, ook om te voorkomen dat schepen ‘droogvallen’ op het Wad.

Den Helder wil aan de Oude Rijkswerf Willemsoord een jachthaven maken voor ca. 140 ligplaatsen voor diepstekende zeejachten en de bruine vloot. Deze jachthaven is essentieel voor het welslagen van de ontwikkelingen rond de Oude Rijkswerf en het nautisch themapark ‘Nederland over zee’ (goed voor naar schatting 600 arbeidsplaatsen), en zou de aantrekkingskracht van Den Helder fors vergroten.

Daarnaast zou mogelijk een jachthaven voor zo’n 110 ligplaatsen in de binnenhaven Westoever gerealiseerd kunnen worden. Dat zou kunnen door huidige bedrijvigheid (offshore, overslag) uit te plaatsen naar het bedrijventerrein Kooypunt. Daarmee hangt ook dit plan op de beschikbaarheid en kwaliteit van alternatieve natte bedrijventerreinen (zie het hoofdstuk over Havengebonden bedrijvigheid).

Jachthavens Den Helder:
30 banen

De jachthavens zouden met 250 ligplaatsen per jaar grofweg 1,5 miljoen euro¹³ aan extra bestedingen genereren, ofwel 20 directe en 10 indirecte arbeidsplaatsen.

Jachthaven Den Oever:
37 banen

In Den Oever zijn er plannen voor een uitbreiding van de bestaande jachthaven met 400 ligplaatsen. Daarmee zijn naar schatting extra bestedingen van ruim 2 miljoen euro per jaar gemoeid en 25 directe en 12 indirecte arbeidsplaatsen. Ook wordt gewerkt aan plannen voor een Wieringerrandmeer.

Hoewel op Texel momenteel geen uitbreidingsplannen bestaan, wil de gemeente de mogelijkheid niet uitsluiten. Om te voorkomen dat schepen ‘droogvallen’ zou ook Oudeschild extra ligplaatsen voor passanten willen creëren. 100 ligplaatsen zou goed zijn voor een extra bestedingen van 250.000 euro per jaar¹⁴, ofwel 3 arbeidsplaatsen.

De verplaatsing van de TESO veerhaven is via een betere bereikbaarheid en kortere wachttijd ook van belang voor het toerisme naar Texel.

4.5.4 Sociaal-economische effecten van de PKB 2001

Recreatie

PKB 2001 Er mogen geen nieuwe jachthavens in of direct grenzend aan de Waddenzee worden aangelegd. (...) Het aantal ligplaatsen voor de recreatievaart in de bestaande havens van Texel (Oudeschild), Vlieland, Terschelling, Ameland,

¹³ 4000 euro per jaar liggeld; bestedingen aan de wal 2000 euro per ligplaats.

¹⁴ 100 ligplaatsen; 50 vaardagen; 50 euro per boot per dag aan bestedingen.

Schiermonnikoog, Den Helder, Den Oever, Harlingen, Lauwersoog, Oostmahorn, Zoutkamp, Noordpolderzijk, Delfzijk en Termunterzijk mag maximaal 4400 bedragen (*). Mocht het convenant leiden tot inzicht dat het capaciteitsbeleid voor jachthavens niet meer adequaat of overbodig is, dan is het kabinet bereid de PKB op dit onderdeel partieel te herzien.

De Waddenzee mag niet worden gebruikt voor waterskiën, jetskiën en vergelijkbare gemotoriseerde activiteiten (**).

Motie 56 ... af te zien van een capaciteitsbeleid en slechts een capaciteitsbeleid in werking te stellen indien een convenant in 2004 niet tot stand zou zijn gekomen.

Directe effecten

De PKB 2001 stelt voor het aantal ligplaatsen in de Waddenzee te beperken tot 4400. Mocht dat maximum ondanks motie 56 inderdaad ingesteld worden, dan staan in ieder geval de plannen van Den Helder (250 ligplaatsen), Den Oever (200) op de tocht, en daarmee de bestedingsimpuls (3,5 miljoen euro per jaar) en werkgelegenheid (45 directe en 22 indirecte arbeidsplaatsen).

In het gehele Waddengebied zijn op dit moment 4000 ligplaatsen aanwezig, er zou dus nog een uitbreiding mogelijk zijn van 400. Alle uitbreidingsplannen bij elkaar echter voorzien in 1105 nieuwe ligplaatsen. Daarvan moeten er dus ruim 700 geschrapt worden, ofwel ruim 63%. Als Den Helder en Den Oever hun plannen naar rato zouden terugschroeven, dan zouden de extra bestedingen 2,2 miljoen euro lager uitvallen, en zo'n 40 arbeidsplaatsen (direct en indirect) niet worden gerealiseerd.

Overigens kan in het geval van Den Helder het bestedings- en werkgelegenheidseffect groter zijn vanwege de synergie tussen zeejachthaven, nautisch themapark, boulevard en andere voorzieningen in het centrum van Den Helder. Het is juist deze synergie die de revitalisering van Den Helder gestalte moet geven en financieel haalbaar moet maken.

Verder zal de Waddenzee minder aantrekkelijk worden voor de snelle watersport (waterskiën, jetskiën en vergelijkbare gemotoriseerde activiteiten). Deze zal zich verplaatsen, waarschijnlijk naar het IJsselmeer. Dit effect is waarschijnlijk klein en vooralsnog niet in een verlies aan bestedingen of werkgelegenheid uit te drukken.

Hoewel de PKB 2001 niet onmiddellijk een nadelig effect heeft op de verblijfsrecreatie worden moeilijkheden (vertraging etc.) voorzien bij de toekomstige uitbreiding van recreatierreinen. Dit probleem, of de perceptie van dit probleem, zou kunnen leiden tot een verminderde groei in omzet en werkgelegenheid.

40 banen minder
vanwege PKB 2001

Tabel 4.17 Sociaal-economische effecten van de PKB 2001

	Waddenzeegemeenten	Overig Nederland
Directe werkgelegenheid	- 28	
Indirecte werkgelegenheid	- 13	
Totaal	- 41	

4.5.5 Conclusie

Op een totale omvang van de sector Recreatie en toerisme van 1072 arbeidsplaatsen in de vier Waddenzeegemeenten is in 2015 ...

- ?? ... het vanwege de PKB 1993 niet-gerealiseerde aantal directe en indirecte arbeidsplaatsen ruim 600;
- ?? ... het verwachte effect van de PKB 2001 een extra verlies van 41 niet-gerealiseerde arbeidsplaatsen (nieuwe ontwikkelingen);

4.6 Wonen

De 'sector' wonen wordt beschouwd vanuit de bestedingen (niet het aanbod van woongoederen en -diensten). De sector is opgenomen omdat de sector PKB-gevoelig is, en van belang voor de sociaal-economische ontwikkeling van de vier Waddenzeegemeenten.

4.6.1 Nieuwe ontwikkelingen

Er zijn plannen om Den Helder te voorzien van een boulevard met daaraan hoogwaardige voorzieningen en appartementen (met uitzicht over de Waddenzee). Deze boulevard zou samen met de Oude Rijkswerf Willemsoord, het nautisch themapark, en de zeejachthaven de revitalisering van Den Helder gestalte geven.

Wonen aan het water in
Den Helder: 30 banen

Vlissingen heeft met haar boulevard een (tamelijk grootschalige) invulling gegeven aan soortgelijke ambities. Ook andere plaatsen, bijvoorbeeld Harderwijk, werken aan plannen om hun waterfront aantrekkelijk te maken voor inwoners en toeristen. Op basis van deze en andere voorbeelden kunnen we veronderstellen dat er 1000 appartementen gebouwd zouden worden die voor een belangrijk deel bewoners van buiten aantrekken. Het bestedingseffect zou neerkomen op ongeveer 3 miljoen euro per jaar en goed zijn voor 30 directe arbeidsplaatsen.

4.6.2 Sociaal-economische effecten van de PKB 2001

Bebouwing

PKB 2001 Nieuwe bebouwing in de nabijheid van de Waddenzee mag alleen plaatsvinden in de op basis van de Vijfde Nota Ruimtelijke Ordening vast te leggen rode contouren en dient qua hoogte aan te sluiten bij de bestaande bebouwing. Een uitzondering op de hoogtebepaling wordt gemaakt voor havengerelateerde bebouwing in Den Helder (...) (**). Onder bebouwing worden alle gebouwen en bouwwerken verstaan, met uitzondering van windturbines.

Met de Vijfde Nota Ruimtelijke Ordening beoogt de PKB 2001 het Waddenlandschap open te houden, en 'horizon-verstorende' bebouwing tegen te gaan. Met name op Texel staan de beperkte bouw mogelijkheden een verbetering van de kwaliteit van de accommodatie in de weg. Bouwgrond zal nog schaarser worden. Dit kan op termijn repercussies hebben voor recreatie en toerisme.

In Den Helder is vooral de hoogtebeperking problematisch. Vastgoedontwikkeling aan een boulevard is waarschijnlijk cruciaal voor de financiële haalbaarheid van de reanimatie van het stadshart. Het blokkeren van dergelijke ontwikkelingen – wonen en recreëren aan het water – kan een domino-effect teweegbrengen dat ook (het rendement van) andere projecten kan doen wankelen. Bijvoorbeeld de herstructurering van de Oude Rijkswerf Willemsoord die naar verwachting 600 banen op zal leveren.

Overigens is in het verleden in Den Helder het Poseidon plan afgeblazen. Dat plan bestond uit een aantal appartementencomplexen die buitendijks zouden worden gebouwd. Hoewel zeker niet als enige belemmerende factor heeft de vigerende PKB hierbij ook een rol gespeeld. Het punt is dat dit soort ontwikkelingen onder de PKB 2001 ook binnendijks geen goedkeuring zouden kunnen krijgen.

Tabel 4.18 Sociaal-economische effecten van de PKB 2001

	Waddenzeegemeenten	Overig Nederland
Directe werkgelegenheid	- 30	
Totaal	- 30	

4.7 Conclusies

Bijna de helft van de werkgelegenheid in de gemeenten Den Helder, Anna Paulowna, Wieringen en Texel is Waddenzee-gerelateerd: 15600 op de 34000 banen. Door de vigerende PKB 1993 wordt de groei in werkgelegenheid tot 2015 afgeremd met ruim 2100 banen, ofwel 14% van de huidige Waddenzee-gerelateerde werkgelegenheid (en 6% van de totale werkgelegenheid in de vier gemeenten). Van die 2100 zijn reeds 500 banen daadwerkelijk misgelopen.

De aanscherping van de huidige beperkingen door de PKB 2001 betekent een verdere vermindering van de potentiële groei in de werkgelegenheid. Dat zit ‘m niet zozeer in het verlies aan werkgelegenheid in bestaande Waddenzee-gerelateerde activiteiten (55 banen), maar veel meer in het uitsluiten van nieuwe ontwikkelingen (ruim 2200 banen). Het totale effect van de PKB 2001 is daarmee zo’n 15% van de huidige Waddenzee-gerelateerde werkgelegenheid, en 7% van de totale werkgelegenheid in Den Helder, Anna Paulowna, Wieringen en Texel.

Duidelijk is ook dat het marginale effect van de beperkingen aan bestaande activiteiten opgelegd door PKB 2001 veel kleiner is dan het effect van de vigerende PKB 1993. Dit bevestigt de teneur van de meeste reacties uit de verschillende sectoren: “de PKB 2001 geeft slechts het laatste zetje”.

Belangrijke aanname daarbij is wel dat het hele verschil tussen de trendmatige ontwikkeling in de vier Waddengemeenten en die in geheel Nederland, ofwel de achterstand die de Waddengemeenten hebben opgelopen in termen van werkgelegenheid, volledig is toe te schrijven aan de PKB 1993. De werkelijkheid is uiteraard gecompliceerder.

Tabel 4.19 Niet-gerealiseerde werkgelegenheid in de vier Waddenzeegemeenten

	Totale werkgelegenheid, 1-1-2001 ¹⁵	Waddenzee-gerelateerde werkgelegenheid (direct + indirect), 1-1-2001	Niet gerealiseerd ...			
			vanwege PKB 1993, tot heden (2002)	vanwege PKB 1993, tot 2015	vanwege PKB 2001, bestaande activiteiten	vanwege PKB 2001, nieuwe ontwikkelingen
Visserij	2381 ¹⁶	125	18	75	30	
Delfstofwinning	611	3500			65	
Havengebonden bedrijvigheid	3483	1200	260	1238		1275
Niet-commerciële dienstverlening	7824	9250				880
Recreatie en toerisme	3304	1500	180	600		41
Wonen	17038	Nvt.				30
Totaal	34030	15575	458	1913	95	2226
Aandeel in Waddenzee-gerelateerde werkgelegenheid				12%	1%	14%
Aandeel in totale werkgelegenheid				6%	< 1%	7%

Samenvattend zijn de sociaal-economische effecten vooral te verklaren uit (i) de beperkingen van vigerend ruimtelijk-restrictief beleid, en (ii) het uitsluiten van ontwikkelingsmogelijkheden door de PKB 2001. Het totale effect komt neer op een derving van ca. 4200 banen, ofwel 12% van de totale werkgelegenheid in de vier Waddengemeenten.

Dan zijn er nog effecten die slechts kwalitatief aangeduid konden worden, waaronder de impact die het ruimtegebrek in de haven van Den Helder kan hebben op nieuwe ontwikkelingen in windenergie en binnenvaart. Ook de door de PKB gevoede (maar onterechte) perceptie van een ongunstig vestigings- en investeringsklimaat speelt de vier Waddengemeenten parten.

¹⁵ Zie tabel 2.1

¹⁶ Inclusief landbouw

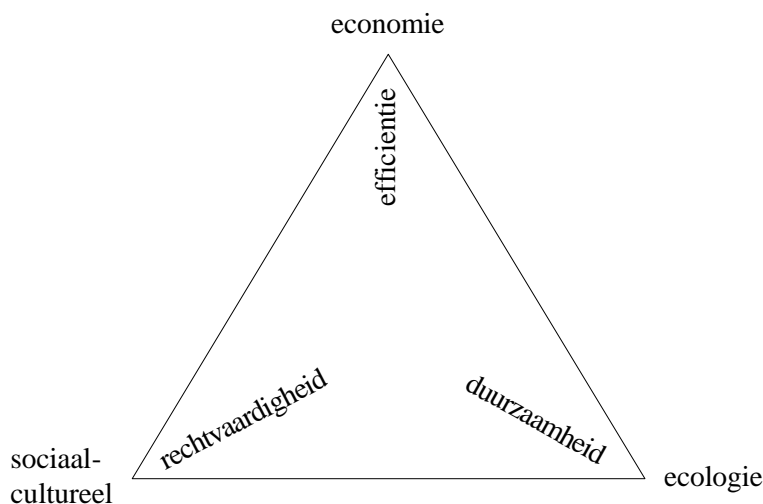
5 Ontwikkelingskansen

5.1 Inleiding

In de opdracht wordt door Kop & Munt ook gevraagd om een ‘offensieve’ bijdrage aan een duurzaam sociaal-economisch perspectief voor de Kop van Noord Holland, als input in het regionale ontwikkelingsperspectief dat Regio Noord van het Ministerie van EZ formuleert.

‘Duurzaam’ is een begrip met vele definities. Wij hebben ‘duurzaam’ geïnterpreteerd als een ontwikkeling in de Kop van Noord-Holland die

- ?? past binnen de PKB 2001 en ecologisch verantwoord is.
- ?? bijdraagt aan het streven om de regio te positioneren in termen van kwaliteit en duurzaamheid.
- ?? werkgelegenheid voor de eigen bevolking creëert en daarmee beantwoordt aan de sociaal-economische doelstelling zoals opgesteld in bestaande visies.



De term ‘perspectief’ hebben wij opgevat als specifieke, kansrijke ontwikkelingen in de context van de ontwikkelingen rond de Waddenzee. Deze kansen worden uitsluitend kwalitatief behandeld. Prognoses van werkgelegenheid en toegevoegde waarde hebben op een termijn van 10 tot 20 jaar weinig waarde zonder scenario-ontwikkeling en aanvullende beleids- en marktanalyse. Dat laatste voerde helaas te ver voor deze opdracht. Dit is vooral een inventarisatie, zoals ook de eerste fase van het duurzaam sociaal-economisch ontwikkelingsperspectief voor het (hele) Waddengebied vooral gericht zal zijn op het signaleren van kansen.

5.2 Visserij

De moderne visafslag in Den Helder is goed gepositioneerd voor de verwachte concentratie van visaanvoer uit de Noordzee en kan beantwoorden aan de hoge eisen van (Europese) snelheid en hygiëne. Onder andere het bedrijf Freshfish zoekt toegevoegde waarde in de verwerking van vis.

Op beperkte schaal kan ook de visserij zich verbreden. Nu al nemen (oud-)vissers betalende toeristen en sportvissers mee, bijvoorbeeld voor excursies op het Wad. Daarnaast zijn er mogelijkheden voor kleinschalige, hoogwaardige visvangst, zoals reeds met succes wordt gedaan vanuit Den Oever. De Wieringer langoustine bijvoorbeeld is vermaard tot ver in Europa. Innovaties in de mosselvisserij bieden ook kansen, zoals het bedrijf Moule Salin aantoont met een manier van mosselvangst die geen schade aan de bodem aanricht.

Visteelt

De verwachting is dat vangstbeperkingen kansen bieden aan de viskwekerij van bijvoorbeeld paling en meerval, of zeevissen als tarbot, zeebaars en brasem. Viskwekerijen in de Kop zouden gebruik kunnen maken van de aanwezige infrastructuur (van visafslag, distributie, marketing) als mede van de mogelijkheden van gecontroleerde waterstromen uit zee en IJsselmeer. Ondertussen is al een bedrijf van start gegaan met de kweek van de Wieringer Roommossel. De kweek van Japanse oesters is een andere veelbelovende ontwikkeling (maar waarvan de ecologische wenselijkheid nog betwist wordt).

5.3 Delfstofwinning

Windenergie

Tot 10% van de totale energiebehoefte van Nederland moet in 2020 duurzaam verkregen zijn. Van offshore windparken wordt veel verwacht: voor 2010 moeten er nog 2500 MW aan capaciteit genereren, waarvan zo'n 1500 MW op zee (momenteel is er in Nederland nog slechts zo'n 500 MW geïnstalleerd). Er worden zelfs plannen gemaakt voor 6000 MW. De Kop van Noord-Holland kan als 'duurzame regio' een belangrijke rol spelen bij de ontwikkeling van de technologie, bij de aanleg van windmolenparken en bij assemblage, onderhoud en reparatie van windturbines.

5.4 Havengebonden bedrijvigheid

Offshore

Verdergaande samenwerking tussen oliemaatschappijen, de vestiging van de NAM (goed voor 250 banen) en de concentratie van maritieme kennis en technologie zullen de relatieve positie van Den Helder als 'hoofdstad van de Noordzee' verder versterken. De toeleverende sector – bevoorrading, reparatie, onderhoud – gelooft daar ook in en investeert op basis van 20 jaar in het Offshore Service & Logistics Centre. De onderliggende trend is dat de oliemaatschappijen zich steeds meer richten op hun kernactiviteiten en werk uitbesteden.

De verschillende ondersteunende bedrijven in de (kleine) haven van Den Helder zijn goed op elkaar afgestemd en toegespitst op snelheid: ‘snel binnenvaren, afhandelen, uitvaren’. De benchmarking studie beaamt: de mate van samenwerking tussen bedrijven is een van de sterktes van de Kop van Noord-Holland.

Grote bedrijven als Thales en Imtech verwachten veel van ‘high-end’ onderhoudstechnieken zoals ‘risk management’, ‘risk maintenance’ en ‘conveyance monitoring’ voor scheepvaart, offshore en Marine. Inderdaad zoekt de haven van Den Helder toekomstige groei (en toegevoegde waarde) vooral in een kwalitatieve verbetering in plaats van kwantitatieve uitbreiding: kennis en kunde staan voorop.

Met het oog op veiligheid, monitoring, bevoorrading en transport blijft een sterke troef de combinatie van zeehaven en luchthaven.

Ruimte

Naast de bestaande bedrijvigheid is ruimte een belangrijke vestigingsplaatsfactor. De beschikbaarheid, kwaliteit en prijs van bedrijventerreinen wordt in de Kop van Noord-Holland positief beoordeeld (Internationale Benchmarking Regionaal Investeringsklimaat, ECORYS-NEI, 2001). Overigens worden hierbij wel kanttekeningen geplaatst: prijzen zijn de afgelopen jaren sterk gestegen en de daadwerkelijke ontwikkeling van bedrijventerreinen verloopt traag.

Vervoer over water en watergebonden bedrijvigheid (en de recreatievaart) worden gestimuleerd door het project Staande Mastroute. Het natte bedrijventerrein Kooypunt aan het Noord-Hollands kanaal biedt de ruimte voor dergelijke bedrijvigheid, met directe toegang tot zee als belangrijkste aanbeveling.

Scheepsreparatie

Wat scheepsreparatie is de moderne Rijkswerf een goede troef, tenminste als de Koninklijke Marine openstaat voor samenwerking met particuliere bedrijven. Nieuwe mogelijkheden doen zich wellicht voor in de verantwoorde ontmanteling van verouderde boorplatforms (techno-recycling).

Ook de verschillende jachthavens in de Kop bieden reparatiefaciliteiten voor het nog steeds groeiende aantal zeil- en motorjachten.

Ecologie en maritieme milieutechnologie

Het betreft hier duurzaam gebruik en beheer van de zee ten aanzien van visserij, offshore, zandwinning, waterbouw, emissies, etc. Omringd door drie verschillende ecosystemen – Waddenzee, Noordzee, IJsselmeer – biedt de Kop van Noord-Holland een natuurlijke vestigingsplaats aan onderzoeksinstituten en adviesbureaus op dit terrein, zoals EnSaCo (maritieme milieutechnologie). Er is reeds sprake van gestructureerde samenwerking tussen TNO en private bedrijven op dit gebied.

5.5 Niet-commerciële dienstverlening

Innovatie en technologie

De Kop van Noord-Holland biedt een cluster van maritieme kennis en technologie op het gebied van ecologie en milieu, jachtbouw, offshore olie- en gaswinning, windparken en visserij.

Verschillende vooraanstaande kennisinstututen zijn al in de regio gevestigd: TNO Industrie, TNO MEP (Milieu, Energie en Procesinnovatie), Energieonderzoek Centrum Nederland (ECN), Koninklijke Marine, Koninklijk Instituut voor de Marine, Nederlands Instituut voor Onderzoek der Zee (NIOZ), Kennis Circulatie Centrum Composieten. Dit maritieme cluster kan soortgelijke bedrijven aantrekken. Dit netwerkeffect kan verder worden gestimuleerd door het Maritiem Technologie Centrum dat kennis van met name de Koninklijke Marine beoogt door te sluizen naar het regionale bedrijfsleven.

Als compensatie voor de inkrimping van de Marine heeft het Rijk onder andere het Marine Elektronisch en Optisch bedrijf verhuisd van Oegstgeest naar Den Helder. Dit is een van de sectoren waarop het regionale midden- en kleinbedrijf zou kunnen inspelen. Een andere is het Marine Materiaalkundig Laboratorium.

Duurzame energie

Naast het 20 MW testveld voor windturbines komt op het (buitendijkse) waterpark Wieringermeer het kenniscentrum Windturbines, Materialen en Constructies. ECN en TU Delft zullen daar grote windturbinebladen testen en onderzoek doen naar, bijvoorbeeld, vermoeiing van rotorbladen.

TNO en TU Delft werken samen aan een test- en demonstratiecentrum voor lichtgewicht constructies. De samenwerking tussen het Marine Materiaalkundig Laboratorium en het laboratorium van TNO Industrie/MEP, onder andere op het gebied van corrosiebestrijding, biedt kansen voor verdere uitbreiding van dit kenniscluster.

Speerpunten voor het Kennis Circulatie Centrum Composieten zijn de jachtbouw, luchtvaart en offshore.

Behalve windenergie liggen er kansen voor ontwikkeling van andere vormen van duurzame energiewinning zoals de vergisting van biomassa. Zowel op Texel als in de Wieringermeer worden haalbaarheidsonderzoeken uitgevoerd. De verschillende initiatieven staan te boek als 'Renewable Energy Valley'.

Onderwijs

Den Helder is het centrum voor maritieme en nautische opleidingen (ROC en Koninklijk Instituut voor de Marine). In de toekomst kunnen naast het middelbaar beroepsonderwijs mogelijk ook hogere maritieme opleidingen aangetrokken worden, bijvoorbeeld in de vorm van een dependance van een hogeschool of universiteit. Er zijn ook plannen voor een 'Texel academie' voor duurzaam ondernemen te land en ter zee.

Voor de arbeidsmarkt in de regio is het belangrijk dat het onderwijs goed aansluit bij de personeelsbehoefte van het regionale midden- en kleinbedrijf. In het licht van eerdergenoemde kansen zou een voorbeeld kunnen zijn een composietenleergang via het ROC Kop van Noord-Holland.

Zorg

De Kop van Noord-Holland en Den Helder zijn – ook weer vanwege de beschikbare ruimte en natuurlijke omgeving – mogelijk geschikt voor de vestiging van regionale zorginstellingen (zorg-op- maat) en kuuroorden waaraan in de toekomst een grotere behoefte zal bestaan.

5.6 Recreatie en toerisme

Een belangrijke motor voor toekomstige economische ontwikkeling is de algemene drang naar ‘quality of life’. Mensen willen wat beleven en zijn bereid te betalen voor kwalitatief hoogwaardige voorzieningen. De PKB 2001 kan hieraan een positieve bijdrage leveren door de exclusiviteit van het gebied (en een verblijf op, bijvoorbeeld, Texel) te versterken.

Toerisme en recreatie bieden een uitgelezen kans voor de Kop van Noord-Holland. Hiervoor is het van belang om de landschappelijke kwaliteiten van de regio te versterken. Troeven zijn het vele water en de cultuurhistorie van het gebied. Lopende initiatieven betreffen de toegankelijkheid van de vele waterwegen en verbreding van de duinrand (natuurontwikkeling).

Verblijfs- en dagrecreatie

Kansen voor Den Helder vallen of staan met het slagen van een grote ‘opknopbeurt’. Daarin is de herstructurering van de Oude Rijkswerf Willemsoord, in het hart van de stad, van bijzonder belang. Dit project moet de ommekeer van Den Helder gestalte geven. Met een nautisch themapark ‘Nederland over zee’ kan het een toeristische trekpleister worden.

De Stelling van Den Helder (met haar fortificaties, verbindende linie, grachtengordel en Oude Rijkswerf) is een cultureel erfgoed dat de identiteit van de stad kan bepalen, en daarmee een positief effect kan hebben op toerisme (inclusief het ‘zakelijk toerisme’), economische structuur, arbeidsmarkt, woonklimaat en bedrijfsomgeving.

Ook bij Den Oever (‘de Poort van Holland’) liggen kansen. Realistische plannen voorzien in een informatiecentrum (over Afsluitdijk, natuur en milieu in de Waddenzee), uitkijktoren, Vikingcentrum, horecagelegenheden en voorzieningen voor watersport en recreatie. Ook hier mikken marktpartijen op de combinatie van ecologische duurzaamheid en kwalitatief hoogwaardige voorzieningen.

Hoewel natuurbehoud het uitgangspunt is geweest voor het besluit om het Texelse duingebied tot nationaal park uit te roepen, kan dit voor Texel ook belangrijke positieve economische gevolgen hebben (‘de kip met de gouden eieren’). Het gaat ook op Texel om het verhogen van de kwaliteit van de al aanwezige capaciteit door het spreiden van de

drukte (filevorming en milieubelasting) en eco-labeling. Cultuurhistorie biedt ook kansen zoals het VOC verleden van de haven van Oudeschild.

Watersport

Water speelt een verbindende rol in de versterking van de toeristische en recreatieve potenties in de Kop van Noord-Holland. Ook voor bijvoorbeeld de jachtbouw, de watergerelateerde industrie en de transport sector is water een belangrijke 'economische drager'.

De Kop van Noord-Holland heeft naast zijn kust- en havenplaatsen een groot aantal binnenwateren die beter benut kunnen worden. Verschillende initiatieven zijn hier inderdaad op gericht: het Blauwe Netwerk beoogt het stimuleren van de recreatievaart door de aanleg van steigers en in- en uitstapvoorzieningen (en zodoende het combineren van water- en landrecreatie). Voor de grotere recreatie- en beroepsvaart wordt de Staande Mastroute uitgebreid tussen IJsselmeer en het provinciale netwerk van doorgaande vaarroutes.

Een studie naar de economische effecten wijst uit dat een Wieringerrandmeer een aanzienlijke economische impuls geeft als tenminste de Staande Mastroute ook voor goederentransport gerealiseerd wordt. De toegevoegde waarde wordt geschat op ca. 70 miljoen. Het meer en herstel van het eilandkarakter van Wieringen zou een enorme invloed hebben op de toeristische en recreatieve aantrekkingskracht van de regio.

De jachthaven van Den Helder zou zich kunnen richten op de recreatie op volle zee en de Waddenzee. Daarbij horen naast allerlei andere voorzieningen ook de bouw en reparatie van zeil- en motorjachten.

De haven van Wieringen kan verder uitgroeien tot een veelzijdige haven voor zowel de visserij als de bruine vloot, sportvisserij en zeil- en motorjachten.

5.7 Wonen

Uit de 'Woonverkenningen 2030' blijkt dat met name de stads- en dorpsrandmilieus en het landelijk wonen aan populariteit winnen. Ruimte en rust kunnen de Kop van Noord-Holland tot een populaire regio maken, bijvoorbeeld onder gepensioneerden uit de Randstad. Een andere markt is het 'recreatief wonen' in een tweede huis, stacaravan of woonboot of jacht. Daartoe biedt de Kop van Noord-Holland volop mogelijkheden.

Dan is er nog de markt voor mensen voor wie het belang van de ruimtelijke relatie tot de werkplaats afneemt. Zij zullen, zo is de verwachting, kiezen voor een (tweede) huis in een 'onthaastingsregio' zoals de Kop zou kunnen zijn. Daarbij valt ook te denken aan herbesteding van boerderijen zoals in Fryslân gebeurt, maar er liggen ook kansen voor luxe appartementen aan de rand van Den Helder: wonen aan het water.

5.8 Conclusies

In de context van de opeenvolgend PKB's én de ambities van de Kop van Noord-Holland regio ('kwaliteit', 'duurzaamheid'), liggen de belangrijkste kansen op het gebied van:

- ?? Hoog-kwalitatieve visserij en visteelt met een hogere toegevoegde waarde (verwerking);
- ?? Offshore windenergie, zowel assemblage, onderhoud en reparatie als onderzoek en ontwikkeling;
- ?? Horizontale integratie en efficiëntie van offshore-ondersteunende bedrijvigheid;
- ?? Scheepsbouw en reparatie, ook van (zee)jachten;
- ?? Kennisintensieve dienstverlening op het gebied van ecologie en maritieme technologie;
- ?? Recreatie en toerisme op basis van cultuurhistorie, natuur, mogelijkheden voor watersport, en de open ruimte.

Het vermelden van kansen is nog niet het benutten van kansen. Succes zal afhangen van een aantal punten zoals die in hoofdstuk 4 zijn besproken. Zo is voor de ontwikkeling van de kennisintensieve dienstverlening zee gebaat bij een gezonde havengebonden bedrijvigheid. En is voor de verdere groei van recreatie en toerisme belangrijk dat er voldoende voorzieningen (ligplaatsen) aangelegd kunnen worden. Zie de aangrijpingspunten voor beleid in hoofdstuk 6.

De natuurlijke omgeving van de Kop van Noord-Holland is belangrijk voor meerdere sectoren en activiteiten. Ook bedrijven hebben baat bij het behoud en versterking van de natuurlijke kwaliteit die integraal onderdeel vormt van het vestigingsklimaat (zij het meer voor op zichzelf staande en plaatsonafhankelijke activiteiten dan voor andere). Dezelfde troef wordt ook uitgespeeld via recreatie en toerisme en de woningmarkt.

De Kop van Noord-Holland zou in kunnen spelen op een aantal autonome ontwikkelingen, zoals de belangstelling voor voedselkwaliteit, duurzame energie en de toename van vrije tijd. Een consequente focus op bovenstaande kansen stelt de regio in staat zich eenduidig te positioneren, hetgeen haar concurrentiepositie ten goede zal komen. Daarbij blijft uiteraard de vraag of genoemde kansen reëel en groot genoeg zijn om de in hoofdstuk 4 geschetste effecten van de PKB's van 1993 en 2001 te compenseren.

6 Aangrijpingspunten voor beleid

Vraag is waarop Kop en Munt en andere organisaties die zich sterk maken voor de sociaal-economische ontwikkeling van de Kop van Noord-Holland hun inspanningen zouden moeten richten ten einde het effect van de PKB 2001 op de werkgelegenheid in de vier Waddenzeegemeenten te repareren of te compenseren.

Naast stimuleringsmaatregelen gericht op specifieke ontwikkelingskansen (zie hoofdstuk 5) zoals die door onder andere Kop en Munt worden uitgevoerd, komen er een aantal aangrijpingspunten voor een beter sociaal-economisch perspectief uit deze studie naar voren. De belangrijkste aangrijpingspunten zijn:

- ?? Flexibiliteit in beleid ten aanzien van de Waddenzeevervisserij. De sector zou in het kader van de Structuurnota Zee- en Kustvisserij medeverantwoordelijk kunnen worden gesteld mee te werken aan een duurzame ontwikkeling van de schelpdiervisserij, oesterkweek en visteelt.
- ?? Herziening van de begrenzing van het PKB gebied zodanig dat het Marsdiep daarbuiten valt, bijvoorbeeld door een zeewaartse economische zone rond Den Helder. Op deze manier zou het concurrentienadeel dat de haven van Den Helder ondervindt ten opzichte van Emden, Wilhelmshaven en Bremerhaven teniet worden gedaan. Een dergelijke herziening zal niet eenvoudig zijn: het Marsdiep maakt al sinds de 1993 deel uit van het PKB-gebied, en ligt ook internationaal vast (Conservation Area volgens de Esbjerg II declaration van 2001).
- ?? Het verdiepen en verbreden van de vaargeulen – of tenminste het open houden van de mogelijkheid daartoe – naar Den Helder, Oudeschild, Den Oever en Kornwerderzand.
- ?? Het creëren van voldoende kaderuimte (aanlegmogelijkheden) en zeewaartse uitbreiding van natte bedrijventerreinen. Dit houdt verband met de hierboven bepleite economische zone.
- ?? Beperking van de externe werking van de PKB of tenminste het scheppen van absolute duidelijkheid over de ruimtelijke restricties voor verschillende economische activiteiten in de regio.
- ?? Actief tegengaan van de heersende negatieve perceptie van het vestigings- en investeringsklimaat in de Kop van Noord-Holland. Deze perceptie is gedifferentieerd naar 32 verschillende aspecten in een aparte studie, Van Kop naar Koppeling (ECORYS-NEI, 2002).
- ?? Overeenkomen van een convenant recreatievaart dat het aantal nieuw aan te leggen ligplaatsen niet aan een maximum bindt, maar het grotere probleem – schepen die droogvallen op de Waddenzee – aanpakt.
- ?? Mogelijk maken van een verplaatsing van de TESO haven door een aanvoerroute langs het Balgzand toe te staan.
- ?? Verruimen van de hoogtebeperkingen op bebouwing in Den Helder, met name aan de buitenrand en eventuele boulevard.

Bijlage 1 Planologische kernbeslissing deel 3 (PKB 2001)

In deze bijlage staan de belangrijkste beperkingen van de PKB 2001 voor de Kop van Noord-Holland, en de meest ingrijpende moties die door de vorige Tweede Kamer zijn aangenomen en waarschijnlijk ook in de huidige en nieuwe Tweede Kamer (na de verkiezingen in januari 2003) op een meerderheid kunnen rekenen.

Niet alle uitspraken in de PKB 2001 zijn even hard. Zo zijn er beslissingen van wezenlijk belang, concrete beleidsbeslissingen en uitspraken met een indicatief karakter. De eerste zijn slechts te wijzigen door de PKB formeel te herzien, de tweede worden door het Rijk opgelegd, met de laatste hoeven provincies en gemeenten 'slechts' rekening houden in hun streek-, structuur- en bestemmingsplannen. Hieronder wordt de 'hardheid' aangeduid met het aantal sterretjes (** voor beslissingen van wezenlijk belang, * voor concrete beleidsbeslissingen).

Verder is het onderscheid tussen Waddenzee en Waddengebied van belang. Het waddengebied beslaat ook de waddeneilanden, de zeegaten tussen de eilanden, de Noordzee-kustzone tot 3 zeemijl uit de kust alsmede het grondgebied van de aan de Waddenzee grenzende gemeenten. Dan zijn er ook nog ontwikkelingen daarbuiten die direct van invloed zijn op het Waddenzeegebied ('externe werking').

Ruimte voor natuur en landschap

PKB 2001 Het kabinet zal in de eerste helft van de planperiode onderzoeken wat de mogelijkheden zijn om verstoring van de nachtelijke duisternis door lichthinder zoveel mogelijk te voorkomen.

Scheepvaart

PKB 2001 De bereikbaarheid van havens wordt gewaarborgd in de vorm van aanlegmogelijkheden voor veerboten en streefdieptes voor de vaargeulen. Voor beide geldt het in 1993 vastgelegde uitgangspunt dat vaartuigen die op dat moment gezien hun diepgang en afmetingen de havens bij gemiddelde zeestand en wind aandoen dit ook in de toekomst moeten kunnen (**).

Het kabinet zal een onderzoek laten uitvoeren naar de effecten van een mogelijke verdieping van één of meer vaargeulen in het PKB-gebied.

Offshore

PKB 2001 Er mogen in de Waddenzee geen booreilanden en andere offshore-

installaties worden geparkeerd. Het kabinet maakt hierop een uitzondering voor de bestaande tijdelijke parkeerfaciliteit in het Gat van de Stier tussen Den Helder en Texel (**). Op deze locatie mogen, in afwachting van onderhouds- en reparatiewerkzaamheden in de haven van Den Helder, maximaal twee offshore-installaties worden geparkeerd voor maximaal drie maanden per jaar. (...) Deze tijdelijke faciliteit wordt binnen drie jaar beëindigd, te rekenen vanaf de inwerkingtreding van deze PKB. Het kabinet zal zorgdragen voor een alternatief buiten de Waddenzee voor het parkeren van booreilanden en andere offshore installaties.

Havens en bedrijventerreinen

PKB 2001 Er mogen geen nieuwe havens en bedrijventerreinen worden aangelegd in of direct grenzend aan de Waddenzee. Bestaande havens en bedrijventerreinen direct grenzend aan de Waddenzee mogen niet zeewaarts worden uitgebreid (*).

Motie 55 Er mogen geen nieuw haven- en bedrijventerreinen worden aangelegd in of direct grenzend aan de waddenzee. Bestaande haven- en bedrijventerreinen direct grenzend aan de Waddenzee dienen bij voorkeur landinwaarts te worden uitgebreid. Met toepassing van het afwegingskader en onder voorwaarde dat het Balgzand onaangetast blijft, kan een uitzondering voor zeewaartse uitbreiding bij Den Helder worden gemaakt. Dit maakt tenminste de verplaatsing van de aanlegsteigers van de veerdienst naar Texel mogelijk

Bebouwing

PKB 2001 Nieuwe bebouwing in de nabijheid van de Waddenzee mag alleen plaatsvinden in de op basis van de Vijfde Nota Ruimtelijke Ordening vast te leggen rode contouren en dient qua hoogte aan te sluiten bij de bestaande bebouwing. Een uitzondering op de hoogtebepaling wordt gemaakt voor havengerelateerde bebouwing in Den Helder (...) (**). Onder bebouwing worden alle gebouwen en bouwwerken verstaan, met uitzondering van windturbines.

Diepe delfstoffen

PKB 2001 Er mogen in de Waddenzee geen proefboringen naar voorkomens van diepe delfstoffen worden uitgevoerd en er wordt geen toestemming gegeven voor nieuw winning van diepe delfstoffen op locaties in de Waddenzee. Zolang niet alle onzekerheden en twijfel over mogelijk blijvende aantasting van de Waddenzee, als gevolg van winning van diepe delfstoffen op locaties in het waddengebied buiten de Waddenzee die leidt tot bodemdaling onder de Waddenzee, in voldoende mate zijn weggenomen, zal het kabinet geen nieuwe vergunningen verlenen voor proefboringen naar en winning van dergelijke diepe delfstoffen (**).

Strategisch akkoord
CDA,
LPF, VVD Boren naar gas in de Waddenzee is niet toegestaan. Aangenomen dat daar vooralsnog geen economische, budgettaire en energiepolitieke noodzaak voor is en er nog onvoldoende inzicht bestaat in de ecologische gevolgen daarvan, wordt - gegeven het politiek draagvlak daarvoor in de Kamer - verder gestreefd naar een moratorium van tien jaren met betrekking tot het

boren naar gas onder de Waddenzee. Zo zulks in het kader daarvan evenwel nodig is, kan vanuit de bestaande locaties Paesens/Moddergat en Lauwersoog, waar met het oog daarop reeds aanzienlijke investeringen zijn gepleegd, geboord worden, met inachtneming van de natuurbeschermingswet. Dit zal dan plaatsvinden onder strikte controle en begeleiding met het oog op het verkrijgen van inzicht in de mogelijke ecologische gevolgen daarvan, waarbij het boren wordt gestopt indien nadelige ecologische gevolgen blijken te ontstaan.

Windturbines

PKB 2001 Er mogen in de Waddenzee geen windturbines worden geplaatst (**).

Ontgrondingen

PKB 2001 De zandwinning is met ingang van 2000 beperkt tot het bij regulier onderhoud vrijkomende zand. De schelpenwinning in de Waddenzee wordt gereguleerd door contingentering en zonerings. Uitgangspunt is dat de jaarlijks gewonnen hoeveelheid schelpen in de Waddenzee niet meer mag bedragen dan de gemiddelde jaarlijkse natuurlijke aanwas tot een maximum van 90.000 m³ per jaar in het PKB-gebied (**).

Recreatie

PKB 2001 Er mogen geen nieuwe jachthavens in of direct grenzend aan de Waddenzee worden aangelegd. (...) Het aantal ligplaatsen voor de recreatievaart in de bestaande havens van Texel (Oudeschild), Vlieland, Terschelling, Ameland, Schiermonnikoog, Den Helder, Den Oever, Harlingen, Lauwersoog, Oostmahorn, Zoutkamp, Noordpolderzijl, Delfzijl en Termunterzijl mag maximaal 4400 bedragen (*). Mocht het convenant leiden tot inzicht dat het capaciteitsbeleid voor jachthavens niet meer adequaat of overbodig is, dan is het kabinet bereid de PKB op dit onderdeel partieel te herzien.

De Waddenzee mag niet worden gebruikt voor waterskiën, jetskiën en vergelijkbare gemotoriseerde activiteiten (**).

Motie 56 ... af te zien van een capaciteitsbeleid en slechts een capaciteitsbeleid in werking te stellen indien een convenant in 2004 niet tot stand zou zijn gekomen.

Visserij

PKB 2001 Het aantal vergunningen voor de kokkel- en mosselvisserij, alsmede voor de garnalenvisserij in de Waddenzee mag niet worden uitgebreid. Visserij op andere schelpdiersoorten in de Waddenzee mag niet worden toegestaan met uitzondering van het handmatig rapen van schelpdieren voor eigen gebruik (...) De kokkelvisserij in de Waddenzee mag niet meer bedragen dan 10 miljoen kg kokkelvlees per jaar. De mosselzaadvisserij mag niet meer bedragen dan een driejaargemiddelde van 65 miljoen kg mosselzaad (...) De garnalenvisserij is in de gesloten gebieden voor de bodemvisserij niet toegestaan op de wadplaten. De visserij met overige sleepnetten – al dan niet voorzien van wekkerkettingen – is op de wadplaten in het gehele

PKB-gebied niet toegestaan. De visserij met vast vistuigen zal worden gereguleerd in de vorm van het instellen van visvakken. Staand want zal worden afgebouwd (**).

Militaire activiteiten

- PKB 2001 Het marinevliegveld Valkenburg bij Leiden wordt in principe verplaatst naar het marinevliegveld De Kooy in Den Helder.
- Motie 60 ... overwegende dat er een aparte PKB-procedure nodig is om uit te wijzen of verplaatsing van marine vliegveld Valkenburg bij Leiden al dan niet wenselijk is (...) de alinea onder aan pagina 21 [Het marinevliegveld Valkenburg bij Leiden wordt in principe verplaatst naar marinevliegveld De Kooy in Den Helder] te schrappen..

Bijlage 2 Waddenzee-gerelateerde economische activiteiten

Visserij

- 501.1 Zee- en kustvisserij
- 1520 Visverwerking
- 5138.2 Groothandel in vis, schaal- en weekdieren
- 5171.2 Groothandel in scheepsbenodigdheden en visserij-artikelen
- 7484.3 Veilingen van landbouw, tuinbouw en visserijproducten

Delfstofwinning

- 1110 Aardolie- en gaswinning
- 1120 Dienstverlening tbv. de aardolie- en gaswinning
- 1421 Zand- en grindwinning
- 61 Vervoer door de lucht

Havengebonden activiteiten

- 291 Vervaardiging (en reparatie) van machines voor mechanische energie
- 292 Vervaardiging (en reparatie) van overige machines
- 31 Vervaardiging (en reparatie) van elektromotoren en elektrische machines, apparaten en benodigdheden
- 32 Vervaardiging (en reparatie) van audio-, video- en telecommunicatieapparaten en –benodigdheden
- 3330 Vervaardiging van apparaten voor de bewaking van industriële processen
- 3511 Nieuwbouw en reparatie van schepen (excl. sport- en recreatievaartuigen), baggermaterieel, booreilanden
- 3530 Vervaardiging (en reparatie) van vlieg- en ruimtevaartuigen
- 3531 Handelsbemiddeling in machines, technische benodigdheden, schepen en vliegtuigen
- 5165 Groothandel in overige machines en apparaten voor industrie en handel
- 62 Vervoer over water
- 63 Dienstverlening tbv. het vervoer
- 713 Verhuur van machines en werktuigen
- 7430 Keuring en controle
- 9000 Milieudienstverlening

Niet-commerciële dienstverlening

- 7310.2 Technisch speur- en ontwikkelingswerk
- 7522 Defensie
- 7523 Politie
- 7524 Brandweer

Recreatie & Toerisme

- 3512 Nieuwbouw en reparatie van sport- en recreatievaartuigen
- 5147.2 Groothandel in watersportartikelen
- 551 Hotels, pensions en conferentie-oorden
- 552 Kampeerterreinen en overige voorzieningen voor recreatief verblijf n.e.g.
- 7140.2 Verhuur van sport- en recreatieartikelen
- 9233 Kermisattracties en recreatiecentra
- 925 Culturele uitleencentra, openbare archieven, musea, dieren en plantentuinen, natuurbehoud
- 9264 Watersport
- 9272.2 Verzorgen van vistochten

Bijlage 3 LISA tabellen

Anna Paulowna

Sbi'93 code	1996	1997	1998	1999	2000	2001
Visserij						
05011	0	0	0	0	0	0
1520	0	0	0	0	0	0
51382	1	1	1	1	0	0
51712	0	0	0	0	0	0
74843	1	1	0	0	0	0
Delfstofwinning						
1110	0	0	0	0	0	0
1120	0	0	0	0	0	0
61	1	1	2	5	2	2
Havengebonden bedrijvigheid						
291	3	3	3	1	1	1
292	53	57	1	1	0	0
3530	0	0	0	0	1	1
31	7	2	2	0	0	0
32	0	0	0	0	0	0
3330	0	0	0	0	0	0
3511	0	0	0	0	0	0
5114	1	0	1	0	0	0
5165	17	5	16	4	14	13
62	1	1	0	0	0	0
63	2	4	1	6	8	41
713	25	23	23	23	25	25
7430	1	1	0	0	0	0
9000	3	3	3	5	5	5
Niet-commerciële dienstverlening						
73102	0	0	0	0	0	0
7522	0	0	0	0	0	0
7523	0	0	0	0	0	0
7524	4	4	4	4	4	4
Recreatie & toerisme						
3512	2	0	0	2	2	2
51472	0	0	0	0	0	0
551	11	8	8	8	8	8
552	8	5	5	5	5	6
71402	2	0	2	0	0	0

9233	1	1	1	0	0	0
925	7	7	7	7	7	8
92722	1	1	1	1	1	1

Den Helder

Sbi'93 code	1996	1997	1998	1999	2000	2001
Visserij						
05011	127	126	149	134	119	122
1520	1	0	0	0	0	0
51382	63	45	14	28	30	28
51712	13	13	14	9	9	9
74843	9	9	9	12	12	12
Delfstofwinning						
1110	400	437	331	327	289	317
1120	2	96	221	294	292	294
61	119	154	173	178	158	213
Havengebonden bedrijvigheid						
291	0	0	1	1	1	3
292	11	22	15	13	10	11
3530	0	0	0	0	0	1
31	4	2	2	2	0	0
32	0	0	0	2	2	0
3330	0	0	1	1	1	1
3511	84	97	71	60	70	70
5114	6	8	8	7	6	5
5165	54	65	60	101	98	150
62	222	130	130	130	139	141
63	356	331	318	327	240	251
713	19	24	18	19	47	47
7430	2	3	4	4	4	4
9000	17	18	25	28	28	35
Niet-commerciële dienstverlening						
73102	20	19	24	29	29	29
7522	11810	9073	9098	8579	8290	8191
7523	7	7	7	7	7	163
7524	123	122	122	122	163	0
Recreatie & toerisme						
3512	13	20	3	3	8	8
51472	0	0	0	0	0	0
551	86	78	115	130	90	75
552	68	62	56	85	58	58
71402	3	2	2	3	3	2
9233	6	8	4	4	4	5
925	48	45	45	45	42	56
92722	11	26	33	29	17	19

Texel

Sbi'93 code	1996	1997	1998	1999	2000	2001
Visserij						
05011	159	157	157	148	144	144
1520	9	9	7	7	8	7
51382	5	1	1	8	8	7
51712	7	7	7	8	8	8
74843	0	0	0	0	0	0
Delfstofwinning						
1110	0	0	0	0	0	0
1120	0	2	2	0	0	0
61	77	76	77	79	78	77
Havengebonden bedrijvigheid						
291	2	2	2	8	8	8
292	0	2	2	0	0	0
3530	2	2	2	2	2	2
31	2	2	2	1	0	0
32	0	0	0	0	0	0
3330	0	0	0	0	0	0
3511	18	18	17	16	13	13
5114	0	0	0	0	0	0
5165	6	7	7	6	6	6
62	5	5	5	4	5	5
63	59	94	90	90	84	82
713	2	4	4	4	5	5
7430	0	0	0	0	0	0
9000	0	0	0	0	0	0
Niet-commerciële dienstverlening						
73102	2	0	0	0	0	0
7522	0	0	0	0	0	0
7523	0	0	0	0	0	0
7524	22	22	22	22	22	22
Recreatie & toerisme						
3512	5	4	4	0	3	3
51472	2	2	3	4	4	4
551	215	233	229	273	242	231
552	262	263	282	270	313	307
71402	23	25	25	25	32	23
9233	8	8	8	8	12	20
925	60	65	62	72	84	63
92722	24	27	25	26	17	26

Wieringen

sbi'93 code	1996	1997	1998	1999	2000	2001
Visserij						
05011	93	90	93	105	121	133
1520	12	12	12	9	6	15
51382	9	9	15	3	13	13
51712	6	6	7	10	9	9
74843	18	18	18	17	17	17
Delfstofwinning						
1110	0	0	0	0	0	0
1120	0	0	0	0	0	0
61	3	4	6	7	5	5
Havengebonden bedrijvigheid						
291	0	0	0	0	2	2
292	5	1	1	4	4	4
3530	0	0	0	0	0	0
31	0	0	0	0	0	1
32	0	0	0	0	0	0
3330	0	0	0	0	0	0
3511	72	86	84	88	83	89
5114	0	0	0	0	0	0
5165	0	0	1	1	1	2
62	0	0	0	0	0	0
63	8	13	12	12	12	9
713	1	0	0	0	0	1
7430	0	0	0	0	0	0
9000	0	0	0	0	0	0
Niet-commerciële dienstverlening						
73102	0	0	0	0	0	0
7522	0	0	0	0	0	0
7523	0	0	0	0	0	0
7524	0	0	0	0	0	0
Recreatie & toerisme						
3512	1	1	5	5	7	1
51472	2	7	7	7	7	7
551	39	39	30	27	37	39
552	15	13	11	13	14	13
71402	1	1	1	1	0	0
9233	8	8	8	7	5	5
925	51	53	51	54	48	43
92722	51	53	51	54	48	43

Bijlage 4 Belangrijkste aannamen

Om op het geografische niveau van gemeenten en thematische niveau van Waddenzee-gerelateerde activiteiten uitspraken te kunnen doen over het effect van de PKB 1993 en PKB 2001 hebben wij een aantal aannamen moeten doen. De belangrijkste staan in deze bijlage.

De Waddenzee-gerelateerde activiteiten zijn op voornamelijk vier- en vijfcijferig (branch)niveau geselecteerd uit de Standaard Bedrijfsindeling. Deze selectie is niet noodzakelijkerwijs compleet, en de gekozen activiteiten zijn niet per se voor de volle 100% Waddenzee-gerelateerd.

De ontwikkeling van de werkgelegenheid in Nederland is gelijkgesteld aan de potentiële, 'ongeremde' ontwikkeling van de werkgelegenheid in de vier Waddengemeenten. Verder hebben wij het hele verschil tussen landelijke en autonome ontwikkeling toegeschreven aan de PKB 1993. Het niet doorgaan van nieuwe ontwikkelingen is in de meeste gevallen volledig op het conto van de PKB 2001 geschreven. De werkelijkheid is uiteraard gecompliceerder.

Volgens Dhr. Le Roux van de gemeente Texel is het overigens onjuist om de derving van werkgelegenheid en economische groei te wijten aan een of meer PKB's. Het is het totaal aan gebiedsgericht beleid met wet- en regelgeving op Europees, nationaal, provinciaal, en gemeentelijk niveau dat de sociaal-economische mogelijkheden bepaalt. Te denken valt aan internationale afspraken, Habitat- en vogelrichtlijn, Flora en faunawet, milieuwet, nationale parken, recreatiebeperkingen, bestemmingsplannen, verplaatsing van de loodsdiens naar IJmuiden etc. De PKB is ook slechts een beleidsinstrument, uitwerking geschiedt via meer specifieke beheersregelingen.

De indirecte werkgelegenheid is berekend op basis van de multipliers van de Provincie Fryslân, dus de economische structuur van een ander, groter gebied, 10 jaar geleden.

Met uitzondering van de delfstofwinning is er bij de indirecte werkgelegenheid impliciet vanuit gegaan dat deze vooral buiten de in deze studie besproken activiteiten zou neerslaan. Dit sluit dubbeltellingen uit (dubbeltellingen die zouden ontstaan door de indirecte werkgelegenheid gegenereerd door sector X ook op te nemen als de directe werkgelegenheid in sector Y).

Wij hebben de toegevoegde waarde per Waddenzee-gerelateerde activiteit (veelal viercijferige SBI) berekend op basis van het aandeel in de totale werkgelegenheid per eencijferige SBI in het COROP gebied (Kop van Noord-Holland plus Westfriesland). Dit veronderstelt een gelijke arbeidsproductiviteit voor wel en niet Waddenzee-gerelateerde activiteiten die bovendien constant is binnen de regio.

Bijlage 5 Geraadpleegde bronnen en personen

Bronnen

- ?? Behoefteraming en locatie-studie ten behoeve van havengebonden bedrijventerreinen in de Kop van Noord-Holland, Grontmij Noord-Holland (2002)
- ?? De economische betekenis van de Waddenzee, Provincie Fryslân afdeling Onderzoek (1992)
- ?? De Nederlandse schelpdiersector, LEI (2002)
- ?? De Nederlandse maritieme dienstverlening - economische betekenis en structuur, NEI (1999)
- ?? Derde nota Waddenzee, economische effecten op hoofdlijnen, Oranjewoud/NEI (2001)
- ?? Economische betekenis van Nederlandse zeehavens 1999/2000 ten behoeve van Havenmonitor 2000, ECORYS-NEI, 2001
- ?? Economisch profiel van Noord-Holland Noord, Provincie Noord-Holland (1998)
- ?? Een duurzaam verblijfsrecreatief product in Den Helder en Zijpe, naar een strategische ontwikkeling van de verblijfsrecreatieve kernen, ZKA (2001)
- ?? Internationale Benchmark Regionaal Investeringsklimaat, ECORYS-NEI (2001)
- ?? Interregionale Input-Output Software, Rijksuniversiteit Groningen, Faculteit der Economische Wetenschappen
- ?? Kwaliteit van de economische groei – economische agenda Noord-Holland 2000-2004
- ?? LISA
- ?? Monitoring watersport op de Waddenzee; resultaten 1998-2000, Stuurgroep Waddenprovincies (2001), Provincie Fryslân
- ?? Noordwest 8 – Sterk Stedelijk Netwerk Noordwest Holland, werkdocument (2002)
- ?? Offshore Service & Logistics Centre, Bedrijfsregio Kop van Noord-Holland (2002)
- ?? RMO Noordwest-Holland
- ?? Project ruimte voor toerisme provincie Noord-Holland – jachthavens, verblijfsrecreatie en logiesverstrekkende bedrijven, Waterrecreatie advies (2001)
- ?? Regionaal Stimuleringsprogramma voor de Kop van Noord-Holland, Kop en Munt (1999)
- ?? Statline, CBS
- ?? Sociaal-economische cijfernota 1999, Provincie Noord-Holland (1999)
- ?? Strategisch Plan Den Helder 2015, Gemeente Den Helder (2001)
- ?? Verkenning Vaarweg Amsterdam-Harlingen, Rijkswaterstaat Directie Noord-Nederland door Oranjewoud (2001?)
- ?? Vissen in Nederland, Ministerie van Landbouw, Natuurbeheer en Visserij
- ?? Van Kop naar Koppeling, positionering van het investeringsklimaat van de Kop van Noord-Holland, ECORYS-NEI (2002)

- ?? Voortgangsrapportage Noord-Holland Maritiem: Actieprogramma met visie, Provincie Noord-Holland, 2002

Personen

?? Dhr. P-J van der Hulst	?? Provincie Noord-Holland
?? Dhr. M. van der Veen	?? Economische Zaken, regio Noord
?? Dhr. J. Leroux	?? Gemeente Texel, OOW
?? Dhr. J. Holstein	?? PO Kokkels
?? Dhr. H. van Geesbergen	?? Mosselkantoor
?? Dhr. Den Daalder	?? DETV Texel (PO Texel?)
?? Dhr. C.H. Erkamp	?? Visserij Wieringen
?? Dhr. J. Zwartveld	?? Visafslag Den Helder
?? Mw. I. Brouwer	?? NAM
?? Dhr. W. Schouwenaar	?? Den Helder Support Services
?? Dhr. R. Tompot	?? Peterson Supplylink
?? Dhr. R. Boltendal	?? Peterson Supplylink
?? Dhr. M. Vermeulen	?? Haven Den Helder
?? Dhr. R. Wortel	?? TESO
?? Dhr. R. Hijmans	?? Den Helder Airport
?? Werknemer	?? Koninklijke Marine Jachthaven
?? Mw. M. Belois	?? Regio-VVV Kop van Noord-Holland, Den Helder
?? Dhr. J. Nauta	?? Jachthaven Oudeschild
?? Mw. R. Bosman	?? Gemeente Den Helder, Dienst Stadsonwikkeling & Beheer
?? Dhr. W. Dijkstra	?? Gemeente Den Helder, Dienst Stadsonwikkeling & Beheer

Eerdere interviews door ECORYS-NEI:

- ?? Voortrans, transportbedrijf in 't Zand
- ?? Helderse Scheepvaart Vereniging (HSV), Dhr. Nijpels
- ?? AVAC Reisorganisatie in Den Helder
- ?? Helderse Ondernemersvereniging (HOV), Dhr. Westerdijk
- ?? Hotel Greenside op Texel
- ?? Moule Saline, innovatieve mosselkweker in Hippolytushoef
- ?? Driessen, cateringinstallaties in Wieringerwerf
- ?? Spaansen, transport en grondwerken in Winkel